

**Naročnik:** **Vlada Republike Slovenije**  
Kabinet predsednika Vlade  
Gregorčičeva 20  
Ljubljana

**Izvajalec:** **Inštitut za raziskovanje trga in medijev**  
Mediana d.o.o.  
Likožarjeva 3  
Ljubljana

**Poročilo o javnomnenjski raziskavi:**

## **Spremljanje odnosa javnosti do vlade in aktualnih dogodkov**

**( 5 / 7 )**

**Izvajalci:** Janja Božič Marolt, direktorica  
Tomaž Kavšek, vodja raziskave  
Damjana Kocjanc Fajfar, direktorica raziskav  
Hedvika Beras, vodja anketarjev  
Blaž Podgoršek, tehnična podpora

Ljubljana, 14. november 2005.

## VSEBINA POROČILA

<b>1</b>	<b>Izhodišča.....</b>	<b>2</b>
<b>2</b>	<b>Metodologija raziskave.....</b>	<b>2</b>
<b>3</b>	<b>Povzetek pomembnejših rezultatov .....</b>	<b>3</b>
<b>4</b>	<b>Prikaz rezultatov .....</b>	<b>4</b>
4.1	Zadovoljstvo z materialnimi razmerami, življenjem in stanjem demokracije .....	4
4.2	Ocena preteklosti, sedanosti in prihodnosti v Sloveniji.....	11
4.3	Seznanjenost s predlogom reform in mnenje o njih .....	14
<b>5</b>	<b>Podpora vladi .....</b>	<b>26</b>
5.1	Ocena dela ministrstev in ministrov.....	33
5.2	Strankarsko opredeljevanje in preference.....	37
<b>6</b>	<b>Vprašalnik uporabljen v raziskavi .....</b>	<b>40</b>

### Kazalo grafičnih prikazov:

<i>Slika 1. Zadovoljstvo z materialnimi razmerami. ....</i>	<i>4</i>
<i>Slika 2. Zadovoljstvo s stanjem demokracije v Sloveniji. ....</i>	<i>6</i>
<i>Slika 3. Zadovoljstvo z življenjem nasploh. ....</i>	<i>8</i>
<i>Slika 4. Ocena splošnega stanja v Sloveniji.....</i>	<i>11</i>
<i>Slika 5. Povprečna ocena zadovoljstva s stanjem v Sloveniji. ....</i>	<i>13</i>
<i>Slika 6. Seznanjenost s predlogom reform. ....</i>	<i>14</i>
<i>Slika 7. Socialna varnost in mnenje o predlaganih reformah. ....</i>	<i>16</i>
<i>Slika 8. Strinjanje s trditvami o enotni davčni stopnji. ....</i>	<i>18</i>
<i>Slika 9. Strinjanje s pari nasprotnih si trditev. ....</i>	<i>22</i>
<i>Slika 10. Splošno mnenje o slovenski vladi. ....</i>	<i>26</i>
<i>Slika 11. Strinjanje s politiko vlade Janeza Janše.....</i>	<i>28</i>
<i>Slika 12. Podpora vladi Janeza Janše. ....</i>	<i>30</i>
<i>Slika 13. Ocena dela ministrstev (povprečne ocene).....</i>	<i>35</i>
<i>Slika 14. Ocena dela ministrov (povprečne ocene).....</i>	<i>36</i>
<i>Slika 15. Strankarske preference (katero bi volil+katera vam je najbližja). ....</i>	<i>38</i>

## 1 Izhodišča

Pričujoče poročilo je peto v nizu sedmih, ki so oz. bodo predana naročniku na podlagi pogodbe št. 430-12/2005-8. Mediana bo za naročnika izvedla omenjeno število analiz javnega mnenja, ki bodo vsebovala preučevanje odnosa javnosti do Vlade, njenih ministrstev ter tudi redno spremljala strankarske preference in nekatera druga aktualna družbena vprašanja.

## 2 Metodologija raziskave

### Vzorčni okvir

V raziskavi je bil uporabljen dvostopenjski naključni vzorec. Osnova vzorčenja je bila Slovenija, razdeljena na statistične regije, v katerih so bila naključno izbrana gospodinjstva in znotraj njih naključno izbrani anketiranci.

### Realiziran vzorec

Realiziran vzorec znaša 902 anketirancev starejših od 18 let. Vzorec je za Slovenijo reprezentativen po spolu, starosti, izobrazbi in statističnih regijah.

V štirih dneh anketiranja je bilo poklicanih 4703 telefonskih števil. Sodelovanje v anketi je zavrnilo 3168 respondentov. Uspešno je bilo realiziranih 98 dogovorov, povprečno neto trajanje posamezne ankete je bilo 9 minut.

### Čas izvajanja

Anketiranje je potekalo med 7. in 10. novembrom 2005 v popoldanskem času v telefonskem studiu Mediane.

### Anketna metoda

Uporabili smo računalniško podprto metodo telefonskega anketiranja v naključno izbranih gospodinjstvih z naključno izbranimi osebami.

### Vprašalnik

Vprašalnik uporabljen v raziskavi je priložen poročilu. Oblikovali smo ga v sodelovanju z naročnikom. Nanašal se je na odnos respondentov do Vlade in ministrstev ter ministrov, strankarske preference in nekaterih vprašanj o predlogih reform.

### 3 Povzetek pomembnejših rezultatov

**R** Večina vprašanih je zadovoljna s svojim življenjem in materialnimi razmerami v katerih živijo. V primerjavi s septembrskim in oktobrskim merjenjem je nekoliko narasel delež tistih, ki so nezadovoljni.

**R** S stanjem demokracije v Sloveniji je nezadovoljnih skoraj 40% vprašanih. V primerjavi s septembrom in oktobrom večjih razlik ni opaziti, nekoliko se je zmanjšal delež tistih, ki so s stanjem demokracije zadovoljni.

**R** Dobrih 70% vseh vprašanih je bilo seznanjenih s predlogom reform, ki ga je sprejela Vlada. Pomembna sociodemografska dejavnika, ki zelo vplivata na seznanjenost z reformami, sta izobrazba in starost.

**R** Mnenje respondentov o vplivu predlaganih reform na zaposlitev in socialno varnost je deljeno. 40% jih je mnenja, da so reforme nujno potrebne za ohranitev zaposlitve ter socialne varnosti, 45% pa jih meni nasprotno.

**R** Dobrih 50% vprašanih podpira vlado Janeza Janše. V primerjavi s septembrom in oktobrom je podpora Vladi nekoliko upadla - zmanjšal se je delež tistih, ki se s politiko Vlade Janeza Janše strinjajo, nekoliko povečal pa delež tistih, ki imajo zelo slabo ali slabo mnenje o Vladi.

**R** V novembrski raziskavi so bila najbolj ocenjena ministrstva za šolstvo in šport, kulturo, visoko šolstvo ter obrambo. Najbolje ocenjeni ministri pa so bili: Milan Zver, Dimitrij Rupel, Janez Podobnik in Karl Erjavec.

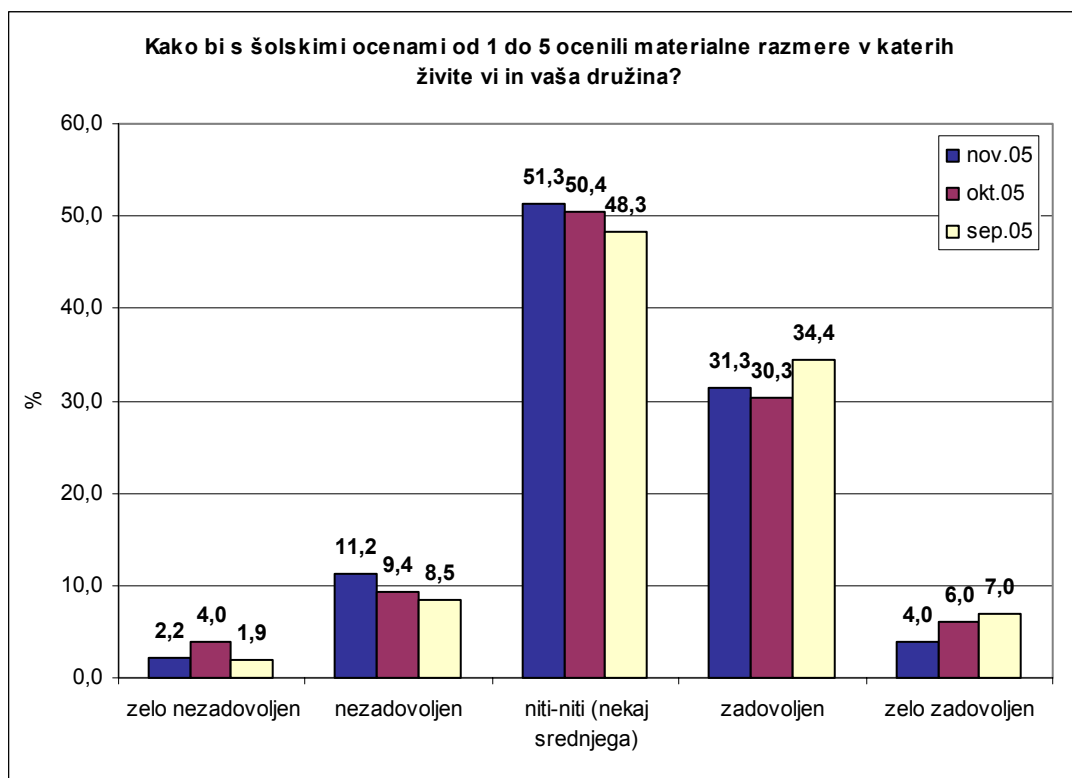
**R** Če bi bile volitve naslednjo nedeljo, bi dobrih 25% sodelujočih podprlo SDS, 16% LDS, 8% pa SD. Podpora strankam skozi mesečna merjenja ostaja stabilna, nekoliko manjše podpore pa je bila v novembrski raziskavi deležna SD.

## 4 Prikaz rezultatov

Rezultati so v nadaljevanju zaradi lažje berljivosti in razumevanja predstavljeni na podoben način. Najprej je grafično podana analiza posameznega vprašanja v anketi, nato pa še podrobna tabela, ki prikazuje analizo po socio-demografskih spremenljivkah (spol, starost, izobrazba, dohodek, delovna aktivnost, tip naselja, strankarska pripadnost in statistična regija). Rezultati v tabelah in slikah so opremljeni s krajšimi komentarji. Kjer je bilo to mogoče, smo rezultate prikazali tudi primerjalno – z raziskavo, ki je bila opravljena v začetku septembra in v začetku oktobra 2005.

### 4.1 Zadovoljstvo z materialnimi razmerami, življenjem in stanjem demokracije

Slika 1. Zadovoljstvo z materialnimi razmerami.



Polovica respondentov je srednje zadovoljnih z materialnimi razmerami v katerih živijo, dobra desetina vprašanih s svojimi materialnimi razmerami ni zadovoljna.

V primerjavi s prejšnjima merjenjema je bilo novembra nekoliko več respondentov nezadovoljnih z materialnimi razmerami.

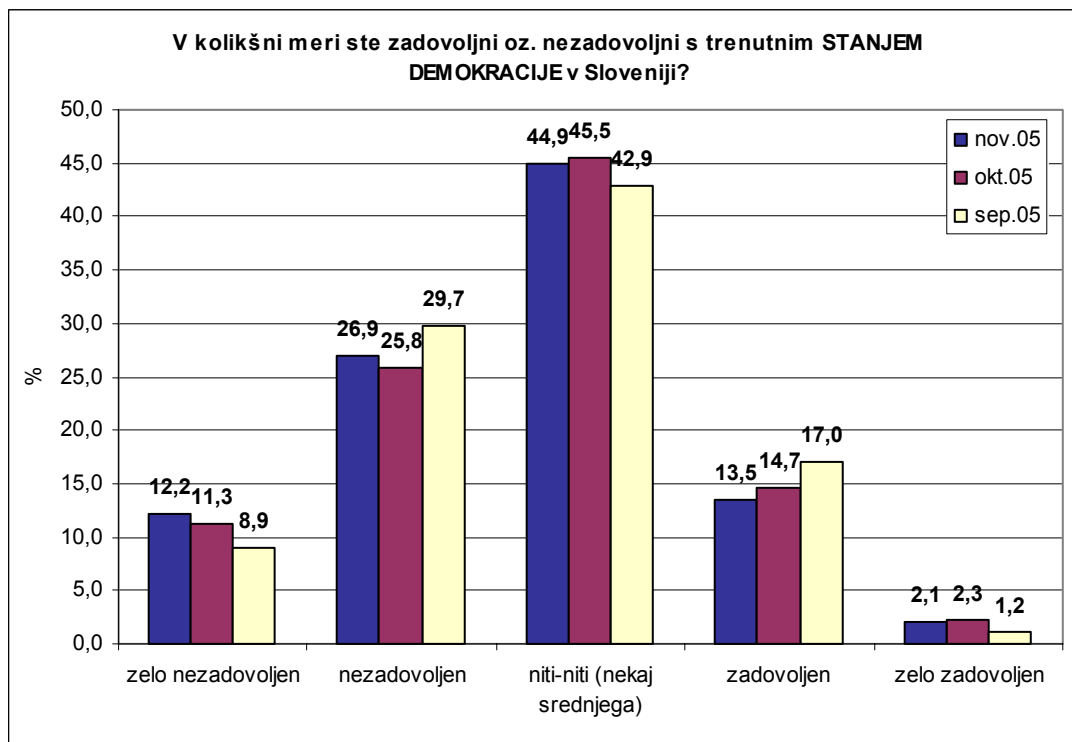
**Tabela 1. Zadovoljstvo z materialnimi razmerami - glede na sociodemografske značilnosti.**

		zelo nezad.	nezadovoljen	niti-niti	zadovoljen	zelo zad.	N
	vsi anketiranci	2,2	11,2	51,3	31,3	4,0	902
Spol	moški	1,3	12,4	49,3	32,2	4,8	425
	ženski	2,9	10,2	53,0	30,6	3,2	477
Starost	18 - 30 let	0,0	8,5	37,2	45,2	9,1	211
	31 - 40 let	2,4	11,0	48,5	35,4	2,6	163
	41 - 50 let	3,5	9,3	60,2	23,7	3,3	171
	51 in več let	2,7	13,9	56,6	24,9	1,8	358
Izobrazba	OŠ ali manj	2,4	12,2	49,1	31,4	5,0	296
	srednja šola	2,4	12,4	55,5	26,9	2,9	492
	višja, visoka šola	0,8	4,0	39,1	50,2	5,9	114
Tip naselja	mestno naselje	1,7	13,0	44,4	37,1	3,9	295
	primestno naselje	2,4	8,9	50,3	34,3	4,2	177
	vaško naselje	2,4	11,0	56,5	26,2	3,9	430
Dohodek	do 50.000 SIT	9,4	4,8	60,2	16,5	9,1	49
	nad 50.000 do 100.000 SIT	2,4	20,7	54,4	20,7	1,9	226
	nad 100.000 do 150.000 SIT	1,7	7,2	68,2	20,7	2,2	211
	nad 150.000 do 200.000 SIT	0,0	2,9	50,2	43,0	3,9	112
	nad 200.000 do 250.000 SIT	0,0	1,3	49,1	44,2	5,4	39
	nad 250.000 do 300.000 SIT	0,0	7,3	26,5	60,2	6,0	23 *
	nad 300.000 SIT	0,0	4,3	22,9	60,9	11,9	20 *
	:nimam lastnih dohodkov	2,6	15,7	33,3	41,5	7,0	176
:ne želim odgovoriti	3,2	6,8	47,8	42,3	0,0	47	
Statistična regija	Pomurska	8,7	6,9	58,0	25,4	1,0	56
	Podravska	0,3	9,9	52,2	33,8	3,8	145
	Koroška	0,0	17,8	56,2	21,9	4,1	28 *
	Savinjska	0,9	13,6	56,1	25,9	3,4	126
	Zasavska	0,0	13,0	52,7	31,5	2,7	21 *
	Spodnjeposavska	4,6	4,9	47,4	43,1	0,0	40
	Dolenjska	3,9	12,1	52,9	29,8	1,3	65
	Osrednjeslovenska	1,7	14,2	40,7	36,6	6,8	202
	Gorenjska	3,6	6,6	53,0	30,0	6,7	97
	Notranjsko-Kraška	0,0	7,2	45,6	36,3	11,0	24 *
	Goriška	2,9	10,4	58,9	27,8	0,0	61
Obalno-Kraška	0,0	14,5	63,0	22,5	0,0	36	
Delovna aktivnost	zaposlen	1,3	8,3	55,0	32,1	3,3	375
	brezposeln	5,3	31,0	49,0	14,2	0,5	59
	upokojen	2,8	12,3	57,4	25,6	1,9	292
	študent, dijak	0,0	8,2	26,6	52,4	12,8	139
	gospodinja	0,0	12,3	69,4	18,3	0,0	15 *
	kmet, kmetica	17,0	15,0	54,0	14,1	0,0	20 *
	ne želim odgovoriti	0,0	0,0	68,5	31,5	0,0	3 *
Strankarska preferenca	SDS	3,5	6,2	52,6	33,7	3,9	229
	LDS	2,3	6,9	43,1	39,2	8,5	143
	SD	0,9	8,1	50,3	38,9	1,8	75
	SLS	0,0	35,9	24,0	40,1	0,0	29 *
	SMS	0,0	10,2	61,0	24,0	4,8	19 *
	SNS	4,1	6,8	49,3	38,8	1,0	51
	DeSUS	1,6	3,6	86,3	7,3	1,3	31 *
	NSi	0,0	4,9	40,0	45,4	9,7	23 *
	AS	0,0	50,1	16,7	33,2	0,0	8 *
	SJN	0,0	31,8	44,1	0,0	24,1	3 *

Opomba: \* označuje tiste segmente, ki so premajhni za zanesljivo sklepanje na populacijo.

Z materialnimi razmerami so nekoliko bolj zadovoljni moški. Rezultati po starostnih skupinah kažejo, da so zadovoljni mlajši respondenti (v starosti do 30 let), pri izobrazbi in dohodku pa so med bolj zadovoljnimi sodelujoči z visoko izobrazbo in višjimi osebnimi dohodki, primerjava po delovni aktivnosti pa kaže, da so bolj zadovoljni zaposleni ter dijaki in študenti.

**Slika 2. Zadovoljstvo s stanjem demokracije v Sloveniji.**



Na splošno so vprašani s trenutnim stanjem demokracije v Sloveniji bolj nezadovoljni kot zadovoljni (nezadovoljni sta novembra dve petini vprašanih, zadovoljnih pa dobrih 15%).

V primerjavi s septembrskim in oktobrskim merjenjem je več zelo nezadovoljnih z demokracijo, upada pa tudi delež tistih, ki so s stanjem demokracije na splošno zadovoljni.

**Tabela 2. Zadovoljstvo s stanjem demokracije v Sloveniji - glede na sociodemografske značilnosti.**

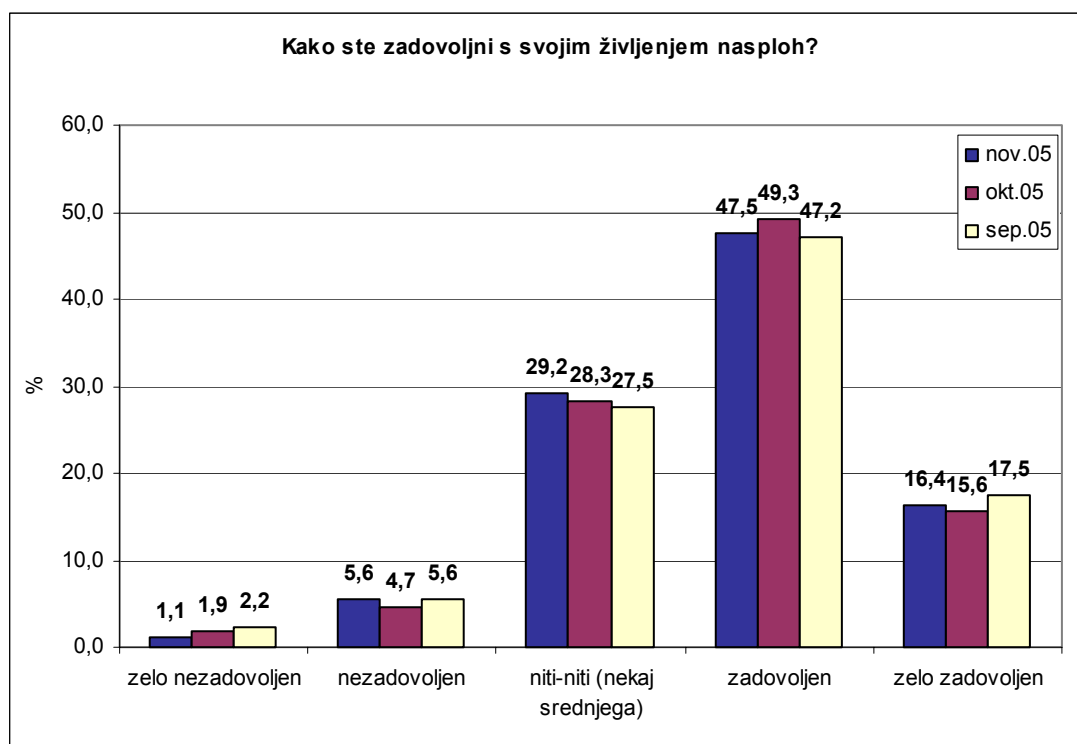
		zelo nezad.	nezadovoljen	niti-niti	zadovoljen	zelo zad.	N
	vsi anketiranci	12,2	26,9	44,9	13,5	2,1	902
Spol	moški	11,3	25,3	44,5	15,5	3,4	425
	ženski	13,1	28,7	45,6	11,8	0,9	477
Starost	18 - 30 let	7,6	21,6	54,7	12,8	3,2	211
	31 - 40 let	13,9	32,8	44,5	8,5	0,3	163
	41 - 50 let	9,6	28,0	48,6	12,5	1,3	171
	51 in več let	15,5	27,2	38,0	16,7	2,5	358
Izobrazba	OŠ ali manj	10,7	23,0	49,3	14,2	2,9	296
	srednja šola	13,7	30,1	43,2	11,7	1,3	492
	višja, visoka šola	10,3	24,6	42,1	19,7	3,3	114
Tip naselja	mestno naselje	10,9	29,7	42,8	13,4	3,3	295
	primestno naselje	10,6	26,8	43,7	17,6	1,3	177
	vaško naselje	13,9	25,4	47,2	12,0	1,6	430
Dohodek	do 50.000 SIT	12,1	16,8	58,2	9,5	3,4	49
	nad 50.000 do 100.000 SIT	16,4	31,7	39,4	11,4	1,0	226
	nad 100.000 do 150.000 SIT	12,8	27,7	42,6	14,9	2,0	211
	nad 150.000 do 200.000 SIT	10,1	23,7	49,3	16,2	0,8	112
	nad 200.000 do 250.000 SIT	13,8	26,9	37,3	20,5	1,5	39
	nad 250.000 do 300.000 SIT	5,3	34,2	43,0	15,8	1,7	23 *
	nad 300.000 SIT	4,4	28,1	42,6	16,2	8,6	20 *
	:nimam lastnih dohodkov :ne želim odgovoriti	9,2 12,3	22,7 32,8	54,7 32,2	9,8 21,5	3,6 1,2	176 47
Statistična regija	Pomurska	20,2	28,4	38,2	11,7	1,5	56
	Podravska	9,1	31,4	48,9	7,8	2,8	145
	Koroška	20,0	32,9	40,0	3,0	4,1	28 *
	Savinjska	14,3	19,3	51,6	13,3	1,5	126
	Zasavska	18,5	34,9	27,2	15,4	3,9	21 *
	Spodnjeposavska	12,4	28,3	55,5	3,8	0,0	40
	Dolenjska	6,6	28,8	52,8	9,7	2,2	65
	Osrednjeslovenska	10,5	24,6	43,1	19,8	1,9	202
	Gorenjska	14,2	24,9	41,5	17,9	1,5	97
	Notranjsko-Kraška	17,6	22,4	35,3	15,4	9,3	24 *
	Goriška	9,1	39,0	37,6	14,3	0,0	61
Obalno-Kraška	12,3	23,5	46,4	15,5	2,3	36	
Delovna aktivnost	zaposlen	12,7	30,9	43,3	12,1	0,9	375
	brezposeln	16,6	43,5	29,6	8,9	1,4	59
	upokojen	14,4	25,4	38,6	18,8	2,8	292
	študent, dijak	4,3	17,2	63,0	11,0	4,5	139
	gospodinja	12,3	16,3	68,6	2,8	0,0	15 *
	kmet, kmetica	17,0	4,2	73,2	5,6	0,0	20 *
	ne želim odgovoriti	0,0	31,5	68,5	0,0	0,0	3 *
Strankarska preferenca	SDS	6,4	16,7	46,4	27,9	2,5	229
	LDS	14,4	31,1	49,2	4,8	0,5	143
	SD	10,5	34,4	45,8	7,5	1,9	75
	SLS	0,0	24,8	62,5	12,7	0,0	29 *
	SMS	3,6	47,7	31,0	17,6	0,0	19 *
	SNS	12,8	41,0	41,4	4,8	0,0	51
	DeSUS	20,7	25,9	53,4	0,0	0,0	31 *
	NSi	12,5	7,1	32,7	39,5	8,2	23 *
	AS	16,7	16,5	50,1	16,7	0,0	8 *
	SJN	24,1	51,8	24,1	0,0	0,0	3 *

Opomba: \* označuje tiste segmente, ki so premajhni za zanesljivo sklepanje na populacijo.



S stanjem demokracije so bolj zadovoljni moški, nekoliko več visoko izobraženih, več tistih z višjimi dohodki in več volivcev SDS.

Slika 3. Zadovoljstvo z življenjem nasploh.



Večina vprašanih je s svojim življenjem zadovoljna, nezadovoljnih je le slaba desetina. V primerjavi s septembrsko ali oktobrsko raziskavo so opazne le minimalne razlike.

**Tabela 3. Zadovoljstvo z življenjem nasploh - glede na sociodemografske značilnosti.**

		zelo nezad	nezadovoljen	niti-niti	zadovoljen	zelo zad.	N
	vsi anketiranci	1,1	5,6	29,2	47,6	16,4	902
Spol	moški	1,3	4,8	29,5	49,5	14,9	425
	ženski	0,9	6,4	29,0	45,9	17,8	477
Starost	18 - 30 let	1,1	2,7	19,4	52,9	23,9	211
	31 - 40 let	0,0	5,7	21,0	53,8	19,6	163
	41 - 50 let	2,9	2,7	33,9	47,0	13,5	171
	51 in več let	0,8	8,7	36,5	42,0	12,0	358
Izobrazba	OŠ ali manj	1,8	8,5	32,4	42,2	15,1	296
	srednja šola	0,9	4,9	28,8	50,0	15,4	492
	višja, visoka šola	0,4	1,0	22,7	51,7	24,2	114
Tip naselja	mestno naselje	0,4	6,2	29,8	48,3	15,3	295
	primestno naselje	1,5	3,8	24,3	54,7	15,7	177
	vaško naselje	1,4	6,0	30,9	44,2	17,5	430
Dohodek	do 50.000 SIT	12,4	15,7	14,1	42,0	15,8	49
	nad 50.000 do 100.000 SIT	0,0	9,7	39,4	37,3	13,6	226
	nad 100.000 do 150.000 SIT	0,5	6,2	29,6	52,1	11,6	211
	nad 150.000 do 200.000 SIT	0,0	2,1	22,0	59,1	16,7	112
	nad 200.000 do 250.000 SIT	0,0	0,0	22,2	58,3	19,5	39
	nad 250.000 do 300.000 SIT	0,0	0,0	19,2	51,7	29,1	23 *
	nad 300.000 SIT	0,0	1,9	18,9	53,9	25,2	20 *
	:nimam lastnih dohodkov	1,0	3,1	29,8	47,5	18,7	176
:ne želim odgovoriti	2,2	0,0	23,7	42,9	31,1	47	
Statistična regija	Pomurska	1,5	4,2	40,9	38,2	15,2	56
	Podravska	0,0	2,3	26,6	49,6	21,6	145
	Koroška	0,0	0,0	38,0	54,0	8,1	28 *
	Savinjska	0,4	9,7	27,4	49,3	13,2	126
	Zasavska	0,0	7,2	35,3	51,0	6,5	21 *
	Spodnjeposavska	13,0	3,5	26,4	41,0	16,2	40
	Dolenjska	0,0	9,3	39,6	43,0	8,2	65
	Osrednjeslovenska	1,1	5,3	24,6	47,1	21,8	202
	Gorenjska	1,1	4,7	23,0	50,8	20,4	97
	Notranjsko-Kraška	0,0	2,9	51,6	29,3	16,2	24 *
	Goriška	0,0	8,4	31,3	49,5	10,8	61
Obalno-Kraška	0,0	7,9	26,5	60,5	5,1	36	
Delovna aktivnost	zaposlen	0,6	3,3	27,2	50,4	18,6	375
	brezposeln	2,2	8,9	50,9	28,4	9,6	59
	upokojen	0,6	9,0	35,3	43,1	12,0	292
	študent, dijak	0,9	3,7	13,1	58,6	23,7	139
	gospodinja	0,0	0,0	41,0	50,2	8,8	15 *
	kmet, kmetica	17,0	9,5	22,2	37,3	14,1	20 *
	ne želim odgovoriti	0,0	0,0	0,0	68,5	31,5	3 *
Strankarska preferenca	SDS	1,8	4,6	28,4	50,5	14,6	229
	LDS	0,0	4,8	26,1	48,9	20,3	143
	SD	0,0	4,1	29,6	52,4	13,8	75
	SLS	0,0	6,5	15,2	64,7	13,6	29 *
	SMS	0,0	0,0	10,2	60,8	28,9	19 *
	SNS	2,0	5,1	29,1	49,4	14,4	51
	DeSUS	1,6	8,8	30,5	49,5	9,6	31 *
	NSi	0,0	14,8	27,8	37,0	20,4	23 *
	AS	20,0	20,0	20,0	40,0	0,0	8 *
	SJN	0,0	31,8	0,0	24,1	44,1	3 *

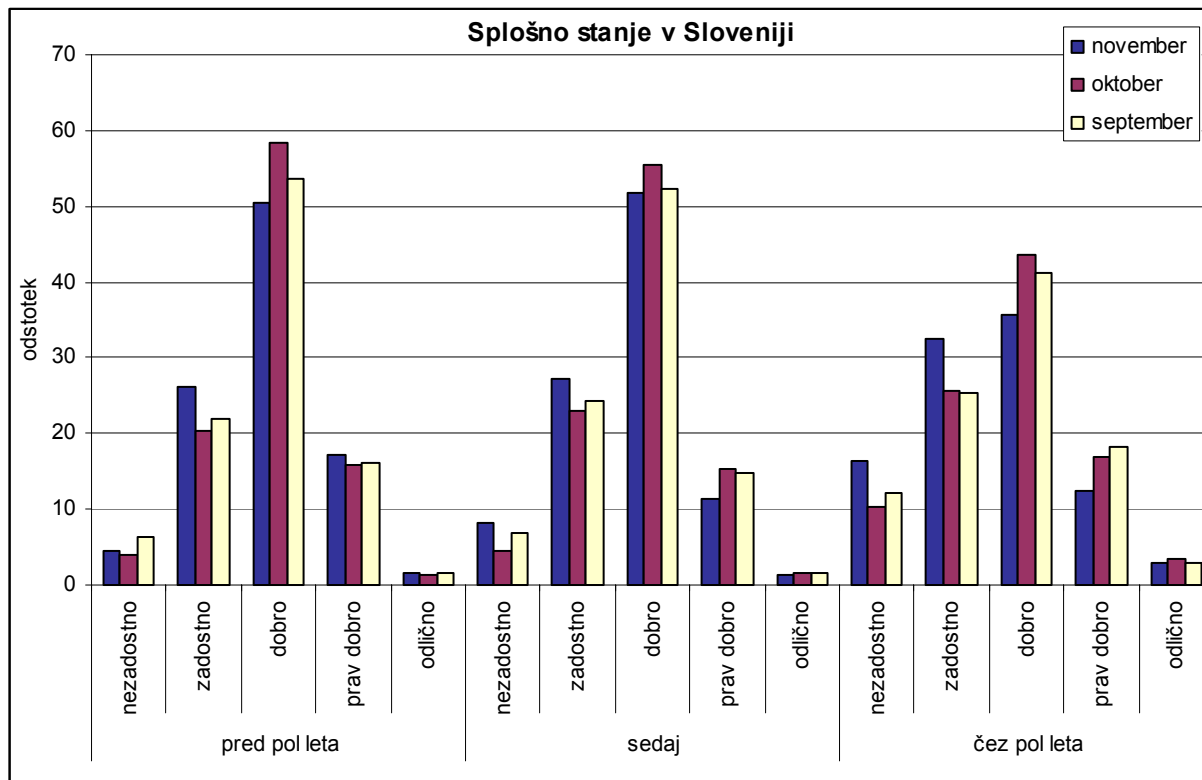
Opomba: \* označuje tiste segmente, ki so premajhni za zanesljivo sklepanje na populacijo.

Z življenjem so nekoliko bolj zadovoljni mlajši in tisti z višjimi osebnimi dohodki in višjo izobrazbo ter zaposleni in študenti.

## 4.2 Ocena preteklosti, sedanosti in prihodnosti v Sloveniji

V tem sklopu raziskave smo sodelujočim zastavili vprašanje, kako ocenjujejo stanje v Sloveniji danes, pred pol leta in kakšna pričakovanja imajo za naslednjih šest mesecev. Odgovore so vprašani podali z ocenami od 1 (nezadostno) do 5 (odlično).

Slika 4. Ocena splošnega stanja v Sloveniji.



Več kot polovica sodelujočih v novembrski raziskavi je sedanje stanje v Sloveniji (s šolskimi ocenami) ocenila kot 3(dobro), dobra tretjina pa kot 1(nezadostno) ali 2(zadostno).

Čez pol leta respondenti pričakujejo, da bo stanje slabše, saj jih je skoraj polovica odgovorila z oceno 1(nezadostno) ali 2(zadostno). Prav pri ocenjevanju stanja čez pol leta opazimo največje razlike med mesečnimi raziskavami.

**Tabela 4. Ocena sedanjega stanja v Sloveniji - glede na sociodemografske značilnosti.**

		nezadostno	zadostno	dobro	prav dobro	odlično	N
vsi anketiranci		8,3	27,1	51,8	11,3	1,4	902
Spol	moški	6,9	24,0	54,3	12,5	2,3	425
	ženski	9,6	29,9	49,7	10,2	0,5	477
Starost	18 - 30 let	4,2	22,4	57,2	15,7	0,6	211
	31 - 40 let	8,2	27,5	56,1	7,8	0,3	163
	41 - 50 let	6,5	30,7	51,6	10,6	0,7	171
	51 in več let	11,8	28,1	46,9	10,6	2,7	358
Izobrazba	OŠ ali manj	8,4	22,4	56,4	10,6	2,2	296
	srednja šola	8,9	30,6	49,3	10,6	0,7	492
	višja, visoka šola	5,9	24,3	51,4	15,9	2,5	114
Tip naselja	mestno naselje	6,5	26,5	53,9	11,8	1,3	295
	primestno naselje	8,8	20,9	57,5	12,8	0,0	177
	vaško naselje	9,5	30,1	48,2	10,3	2,0	430
Dohodek	do 50.000 SIT	9,9	23,8	43,6	20,9	1,7	49
	nad 50.000 do 100.000 SIT	13,4	32,9	45,9	7,8	0,0	226
	nad 100.000 do 150.000 SIT	9,7	25,5	52,3	12,2	0,3	211
	nad 150.000 do 200.000 SIT	4,2	24,0	57,6	12,6	1,5	112
	nad 200.000 do 250.000 SIT	10,0	27,4	36,6	21,6	4,5	39
	nad 250.000 do 300.000 SIT	0,0	39,2	54,5	6,3	0,0	23 *
	nad 300.000 SIT	9,5	12,1	62,3	16,1	0,0	20 *
	:nimam lastnih dohodkov	3,8	26,8	58,3	9,8	1,3	176
:ne želim odgovoriti	6,1	18,8	55,9	8,2	11,1	47	
Statistična regija	Pomurska	16,5	19,5	44,5	14,0	5,5	56
	Podravska	5,2	28,2	58,0	8,2	0,5	145
	Koroška	17,8	27,2	41,4	11,6	2,1	28 *
	Savinjska	6,1	15,5	62,2	15,5	0,7	126
	Zasavska	1,5	27,1	65,9	5,4	0,0	21 *
	Spodnjeposavska	7,4	41,9	40,7	10,1	0,0	40
	Dolenjska	4,1	30,8	50,0	12,9	2,2	65
	Osrednjeslovenska	7,3	29,0	51,6	11,5	0,6	202
	Gorenjska	11,6	28,5	42,7	12,9	4,3	97
	Notranjsko-Kraška	10,7	27,5	51,7	10,1	0,0	24 *
	Goriška	15,6	24,5	50,7	8,4	0,8	61
Obalno-Kraška	5,2	42,1	46,3	6,4	0,0	36	
Delovna aktivnost	zaposlen	8,4	28,7	51,8	10,1	1,0	375
	brezposeln	6,7	40,2	43,2	4,5	5,2	59
	upokojen	11,7	25,8	48,2	12,3	1,9	292
	študent, dijak	2,7	21,8	58,0	17,5	0,0	139
	gospodinja	12,3	28,6	50,2	8,8	0,0	15 *
	kmet, kmetica	0,0	17,0	83,0	0,0	0,0	20 *
	ne želim odgovoriti	0,0	0,0	100,0	0,0	0,0	3 *
Strankarska preferenca	SDS	3,9	20,3	54,1	16,8	4,9	229
	LDS	7,7	29,7	55,1	7,5	0,0	143
	SD	9,1	36,5	46,0	8,4	0,0	75
	SLS	0,0	17,9	65,5	16,7	0,0	29 *
	SMS	0,0	31,3	65,1	3,6	0,0	19 *
	SNS	11,4	33,5	46,3	8,8	0,0	51
	DeSUS	9,6	27,5	59,1	3,8	0,0	31 *
	NSi	8,2	13,7	37,0	38,5	2,5	23 *
	AS	0,0	66,6	33,4	0,0	0,0	8 *
SJN	0,0	0,0	75,9	24,1	0,0	3 *	

Opomba: \* označuje tiste segmente, ki so premajhni za zanesljivo sklepanje na populacijo.

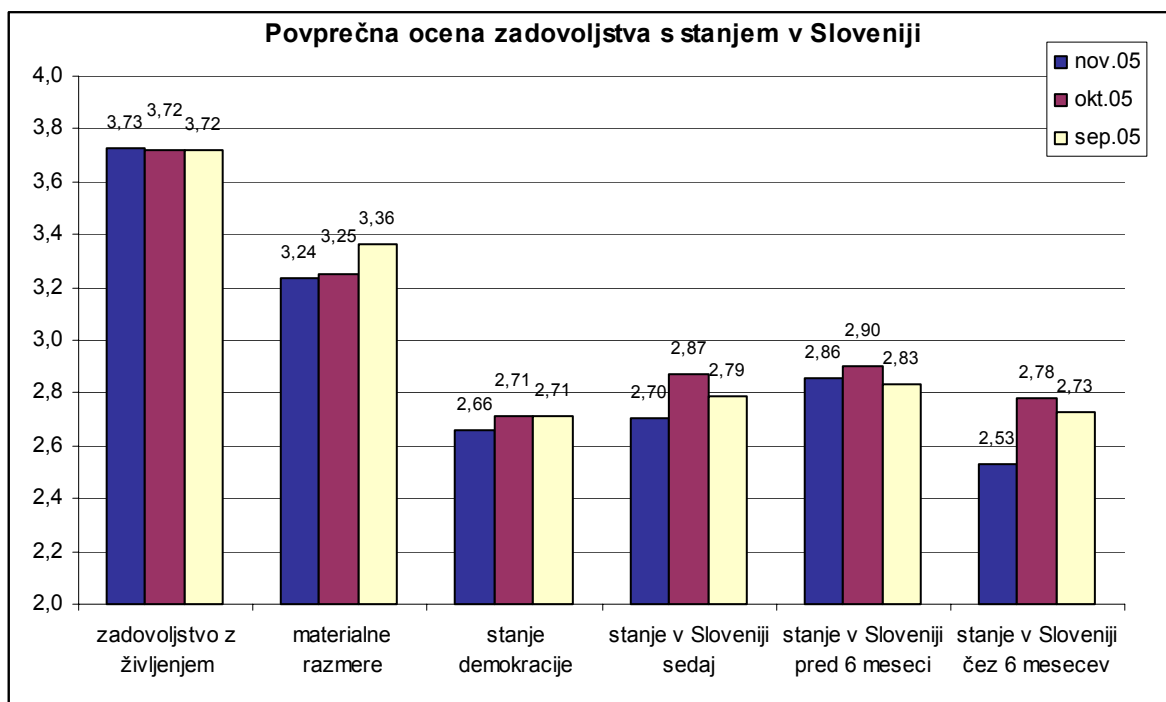
Moški ocenjujejo sedanje stanje nekoliko bolj pozitivno kot ženske, prav tako tisti z višjo izobrazbo in višjimi dohodki, ter zaposleni in tisti, ki bi volili za SDS.

V spodnji tabeli in sliki prikazujemo povprečne ocene za vsako izmed ocenjevanih kategorij, ki so jih respondenti lahko ocenili z ocenami od 1 do 5. Višja povprečna ocena pomeni boljše mnenje o ocenjevani temi.

**Tabela 5. Povprečne ocene zadovoljstva.**

	nov.05	okt.05	sep.05
zadovoljstvo z življenjem	3,73	3,72	3,72
materialne razmere	3,24	3,25	3,36
stanje demokracije	2,66	2,71	2,71
stanje v Sloveniji sedaj	2,70	2,87	2,79
stanje v Sloveniji pred 6 meseci	2,86	2,90	2,83
stanje v Sloveniji čez 6 mesecev	2,53	2,78	2,73

**Slika 5. Povprečna ocena zadovoljstva s stanjem v Sloveniji.**

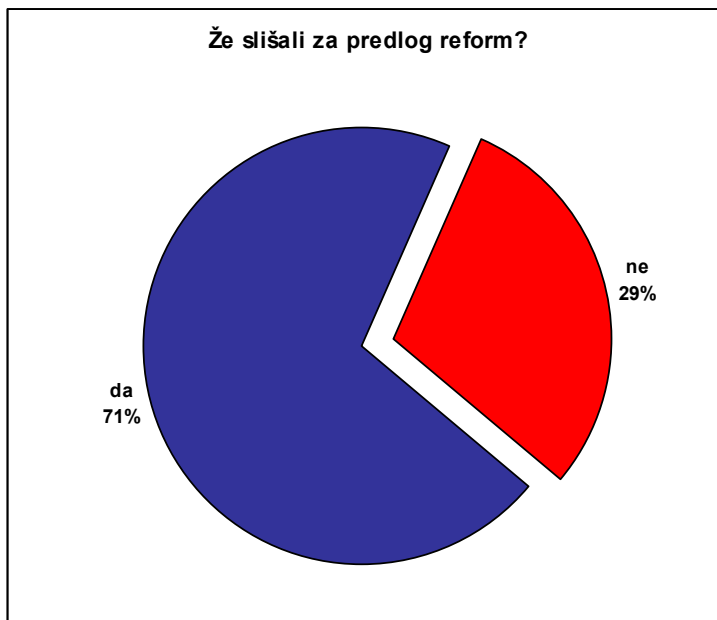


Sodelujoči so bili najbolj zadovoljni s svojim življenjem in materialnimi razmerami v katerih živijo, najslabše pa so ocenili stanje v Sloveniji čez pol leta.

### 4.3 Seznanjenost s predlogom reform in mnenje o njih

Analiza naslednjih nekaj vprašanj se navezuje na seznanjenost s predlogom reform, ki ga je nedavno sprejela Vlada.

**Slika 6. Seznanjenost s predlogom reform.**



Dobrih 70% vseh vprašanih je odgovorilo, da so že slišali za predlog vladnih reform. Mnenje le teh smo v nadaljevanju podrobneje analizirali. Spraševali smo jih o potrebnosti reform ter o enotni davčni stopnji.

**Tabela 6. Poznavanje predloga reform - glede na sociodemografske značilnosti.**

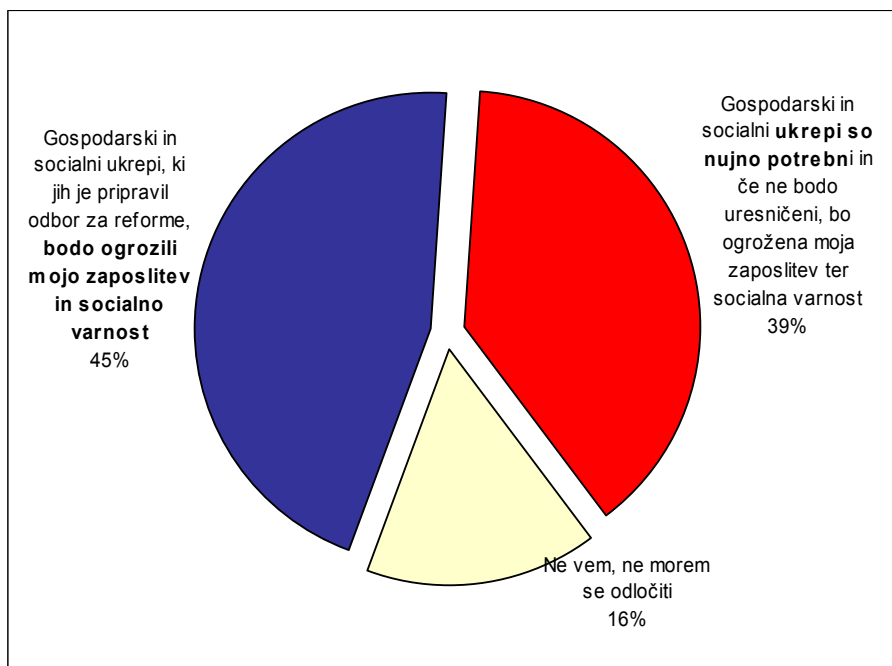
		da	ne	N	
vsi anketiranci		70,6	29,4	902	
Spol	moški	71,0	29,0	425	
	ženski	70,2	29,8	477	
Starost	18 - 30 let	48,3	51,7	211	
	31 - 40 let	78,0	22,0	163	
	41 - 50 let	79,8	20,2	171	
	51 in več let	76,0	24,0	358	
Izobrazba	OŠ ali manj	56,5	43,5	296	
	srednja šola	74,4	25,6	492	
	višja, visoka šola	90,3	9,7	114	
Tip naselja	mestno naselje	75,5	24,5	295	
	primestno naselje	67,1	32,9	177	
	vaško naselje	68,6	31,4	430	
Dohodek	do 50.000 SIT	51,8	48,2	49	
	nad 50.000 do 100.000 SIT	66,3	33,7	226	
	nad 100.000 do 150.000 SIT	79,7	20,3	211	
	nad 150.000 do 200.000 SIT	79,8	20,2	112	
	nad 200.000 do 250.000 SIT	95,6	4,4	39	
	nad 250.000 do 300.000 SIT	97,5	2,5	23	*
	nad 300.000 SIT	97,1	2,9	20	*
	:nimam lastnih dohodkov	54,3	45,7	176	
:ne želim odgovoriti	63,2	36,8	47		
Statistična regija	Pomurska	66,0	34,0	56	
	Podravska	66,2	33,8	145	
	Koroška	74,6	25,4	28	*
	Savinjska	69,7	30,3	126	
	Zasavska	72,7	27,3	21	*
	Spodnjeposavska	77,3	22,7	40	
	Dolenjska	66,0	34,0	65	
	Osrednjeslovenska	75,2	24,8	202	
	Gorenjska	65,5	34,5	97	
	Notranjsko-Kraška	70,7	29,3	24	*
	Goriška	68,0	32,0	61	
Obalno-Kraška	86,5	13,5	36		
Delovna aktivnost	zaposlen	78,5	21,5	375	
	brezposeln	66,6	33,4	59	
	upokojen	72,4	27,6	292	
	študent, dijak	49,7	50,3	139	
	gospodinja	68,2	31,8	15	*
	kmet, kmetica	54,0	46,0	20	*
	ne želim odgovoriti	68,5	31,5	3	*
Strankarska preferenca	SDS	79,4	20,6	229	
	LDS	73,9	26,1	143	
	SD	91,9	8,1	75	
	SLS	58,4	41,6	29	*
	SMS	39,0	61,0	19	*
	SNS	67,0	33,0	51	
	DeSUS	80,6	19,4	31	*
	NSi	74,2	25,8	23	*
	AS	100,0	0,0	8	*
SJN	55,9	44,1	3	*	

Opomba: \* označuje tiste segmente, ki so premajhni za zanesljivo sklepanje na populacijo.



Za predlog reform so v večji meri že slišali starejši, bolj izobraženi, tisti iz mestnega okolja, z višjimi dohodki ter zaposleni.

**Slika 7. Socialna varnost in mnenje o predlaganih reformah.**



Glede vpliva reform na varnost zaposlitve ter socialno varnost so mnenja vprašanih deljena. 45% jih je mnenja, da bodo ukrepi ogrozili zaposlitev in socialno varnost, slabih 40% pa je mnenja, da so gospodarski in socialni ukrepi nujno potrebni.

**Tabela 7. Strinjanje s trditvama - glede na sociodemografske značilnosti.**

**Trditev A:** Gospodarski in socialni ukrepi, ki jih je pripravil odbor za reforme, bodo ogrozili mojo zaposlitev in socialno varnost.

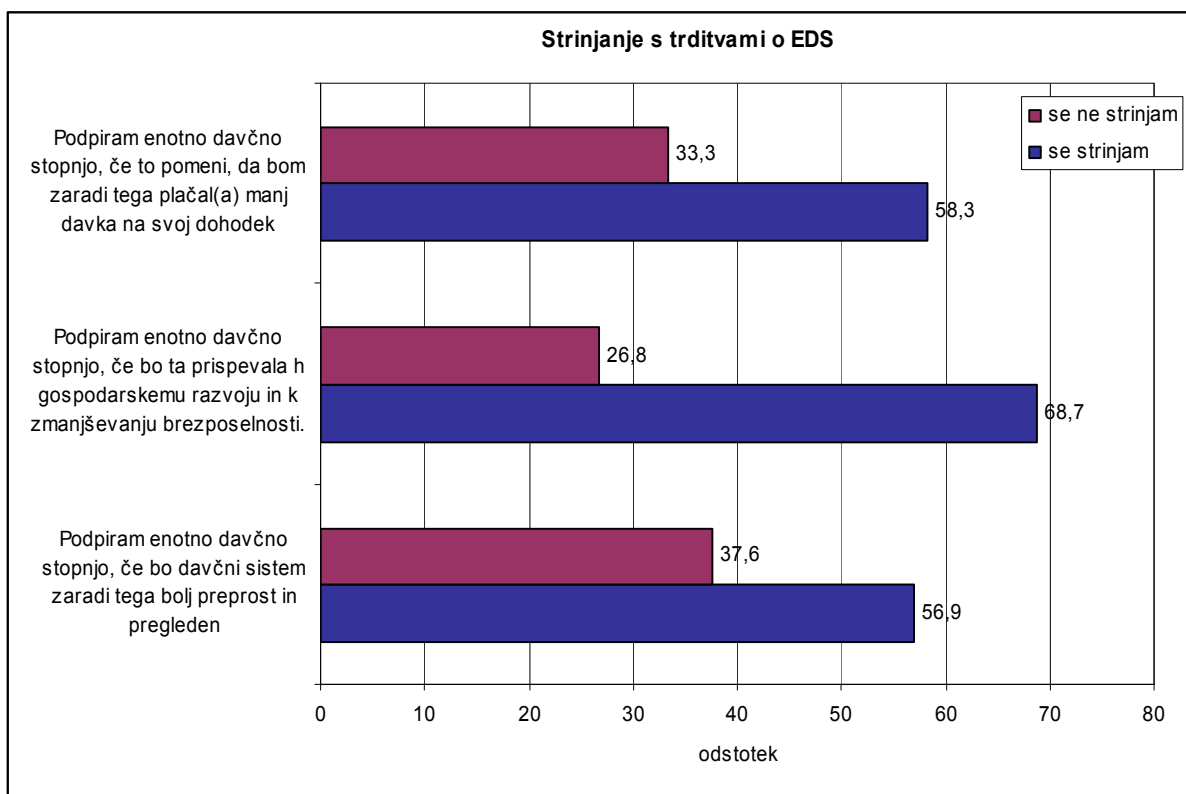
**Trditev B:** Gospodarski in socialni ukrepi so nujno potrebni in če ne bodo uresničeni, bo ogrožena moja zaposlitev ter socialna varnost.

		TRDITEV A	TRDITEV B	ne vem	N
	vsi anketiranci	45,5	38,6	15,9	637
Spol	moški	41,8	42,3	15,9	302
	ženski	48,8	35,2	16,0	335
Starost	18 - 30 let	47,7	42,8	9,5	102
	31 - 40 let	50,0	39,8	10,3	127
	41 - 50 let	48,6	37,8	13,6	136
	51 in več let	40,9	36,9	22,2	272
Izobrazba	OŠ ali manj	37,8	41,0	21,2	167
	srednja šola	48,4	37,5	14,1	366
	višja, visoka šola	47,7	38,5	13,9	103
Tip naselja	mestno naselje	51,8	34,9	13,4	223
	primestno naselje	40,3	46,0	13,7	119
	vaško naselje	42,8	38,4	18,8	295
Dohodek	do 50.000 SIT	37,5	55,1	7,4	25 *
	nad 50.000 do 100.000 SIT	45,5	35,2	19,3	150
	nad 100.000 do 150.000 SIT	45,3	38,3	16,5	168
	nad 150.000 do 200.000 SIT	43,7	44,9	11,4	89
	nad 200.000 do 250.000 SIT	53,6	35,1	11,3	37
	nad 250.000 do 300.000 SIT	43,4	42,4	14,1	22 *
	nad 300.000 SIT	43,0	43,6	13,4	20 *
	:nimam lastnih dohodkov	47,0	36,9	16,1	96
:ne želim odgovoriti	46,5	27,9	25,6	30 *	
Statistična regija	Pomurska	57,0	36,9	6,1	37
	Podravska	43,9	37,9	18,2	96
	Koroška	35,6	54,5	10,0	21 *
	Savinjska	37,9	42,4	19,7	88
	Zasavska	54,1	31,5	14,4	16 *
	Spodnjeposavska	53,2	30,4	16,4	31 *
	Dolenjska	42,7	34,6	22,7	43
	Osrednjeslovenska	48,5	38,3	13,2	152
	Gorenjska	39,1	52,6	8,3	64
	Notranjsko-Kraška	38,9	30,0	31,1	17 *
	Goriška	42,5	33,9	23,6	42
Obalno-Kraška	61,6	22,9	15,5	31	
Delovna aktivnost	zaposlen	51,1	37,6	11,2	294
	brezposeln	35,6	41,6	22,8	39
	upokojen	40,0	36,0	24,0	211
	študent, dijak	51,2	38,7	10,1	69
	gospodinja	41,9	40,0	18,1	10 *
	kmet, kmetica	9,7	90,3	0,0	11 *
	ne želim odgovoriti	0,0	100,0	0,0	2 *
Strankarska preferenca	SDS	28,1	55,1	16,8	182
	LDS	59,0	31,7	9,3	106
	SD	61,2	35,1	3,7	68
	SLS	49,2	37,7	13,1	17 *
	SMS	54,1	12,2	33,7	8 *
	SNS	57,1	31,7	11,2	34
	DeSUS	27,8	39,0	33,2	25 *
	NSi	17,7	64,7	17,5	17 *
	AS	66,6	0,0	33,4	8 *
SJN	56,9	43,1	0,0	2 *	

Opomba: \* označuje tiste segmente, ki so premajhni za zanesljivo sklepanje na populacijo.

Mnenja, da bodo reforme ogrozile zaposlitev in socialno varnost so v večji meri ženske, respondenti v starosti do 50 let, visoko in srednje izobraženi ter volivci LDS in SD.

**Slika 8. Strinjanje s trditvami o enotni davčni stopnji.**



Vprašani so se s ponujenimi trditvami večinoma strinjali. Največ bi jih podprla EDS pod pogojem, da bi ta prispeval h gospodarskemu razvoju in zmanjšanju brezposelnosti.

**Tabela 8. Strinjanje s trditvijo - glede na sociodemografske značilnosti:**

**Trditev:** Podpiram enotno davčno stopnjo, če bo davčni sistem zaradi tega bolj preprost in pregleden.

		DA	NE	ne vem	N
	vsi anketiranci	56,9	37,6	5,6	637
Spol	moški	62,3	34,8	2,9	302
	ženski	52,0	40,1	7,9	335
Starost	18 - 30 let	51,5	42,4	6,1	102
	31 - 40 let	59,8	36,9	3,3	127
	41 - 50 let	65,5	30,1	4,4	136
	51 in več let	53,2	39,8	7,0	272
Izobrazba	OŠ ali manj	57,6	32,0	10,4	167
	srednja šola	57,5	38,9	3,6	366
	višja, visoka šola	53,5	41,9	4,6	103
Tip naselja	mestno naselje	48,8	44,7	6,5	223
	primestno naselje	57,3	37,7	4,9	119
	vaško naselje	62,8	32,1	5,1	295
Dohodek	do 50.000 SIT	53,5	46,5	0,0	25 *
	nad 50.000 do 100.000 SIT	51,4	35,9	12,6	150
	nad 100.000 do 150.000 SIT	59,5	38,8	1,6	168
	nad 150.000 do 200.000 SIT	65,1	30,4	4,4	89
	nad 200.000 do 250.000 SIT	57,6	39,0	3,3	37
	nad 250.000 do 300.000 SIT	57,9	36,8	5,3	22 *
	nad 300.000 SIT	63,9	29,6	6,5	20 *
	:nimam lastnih dohodkov :ne želim odgovoriti	54,3 49,7	39,8 49,0	6,0 1,3	96 30 *
Statistična regija	Pomurska	70,7	25,4	3,8	37
	Podravska	59,3	32,5	8,2	96
	Koroška	63,7	36,3	0,0	21 *
	Savinjska	60,5	34,6	4,8	88
	Zasavska	13,6	56,5	29,9	16 *
	Spodnjeposavska	64,5	35,5	0,0	31 *
	Dolenjska	58,4	34,9	6,7	43
	Osrednjeslovenska	54,0	39,4	6,6	152
	Gorenjska	50,1	49,9	0,0	64
	Notranjsko-Kraška	62,0	38,0	0,0	17 *
	Goriška	49,2	41,5	9,3	42
Obalno-Kraška	65,7	33,1	1,2	31	
Delovna aktivnost	zaposlen	60,6	35,3	4,0	294
	brezposeln	69,8	26,1	4,0	39
	upokojen	52,9	39,7	7,4	211
	študent, dijak	44,2	49,4	6,4	69
	gospodinja	31,1	50,8	18,1	10 *
	kmet, kmetica	82,5	17,5	0,0	11 *
	ne želim odgovoriti	100,0	0,0	0,0	2 *
Strankarska preferenca	SDS	78,9	16,8	4,3	182
	LDS	37,6	58,5	3,9	106
	SD	49,5	46,0	4,5	68
	SLS	59,0	24,7	16,3	17 *
	SMS	50,5	49,5	0,0	8 *
	SNS	52,3	46,2	1,5	34
	DeSUS	47,2	45,3	7,5	25 *
	NSi	63,1	25,8	11,1	17 *
	AS	66,6	33,4	0,0	8 *
SJN	100,0	0,0	0,0	2 *	

Opomba: \* označuje tiste segmente, ki so premajhni za zanesljivo sklepanje na populacijo.

Pod pogojem, da bo davčni sistem bolj pregleden in preprost se z EDS bolj strinjajo moški, tisti stari od 30 – 50 let, tisti, ki so doma v vaseh ter več kot tri četrtine volivcev SDS.

**Tabela 9. Strinjanje s trditvijo - glede na sociodemografske značilnosti:**

**Trditev:** Podpiram enotno davčno stopnjo, če bo ta prispevala h gospodarskemu razvoju in k zmanjšanju brezposelnosti.

		DA	NE	ne vem	N
	vsi anketiranci	68,7	26,8	4,5	637
Spol	moški	72,3	24,1	3,6	302
	ženski	65,4	29,2	5,3	335
Starost	18 - 30 let	82,2	13,3	4,6	102
	31 - 40 let	66,7	30,8	2,5	127
	41 - 50 let	72,6	25,0	2,4	136
	51 in več let	62,6	30,9	6,5	272
Izobrazba	OŠ ali manj	69,5	22,4	8,2	167
	srednja šola	69,6	27,2	3,1	366
	višja, visoka šola	64,1	32,3	3,6	103
Tip naselja	mestno naselje	60,4	34,3	5,4	223
	primestno naselje	68,9	26,6	4,5	119
	vaško naselje	74,9	21,2	3,9	295
Dohodek	do 50.000 SIT	85,2	14,8	0,0	25 *
	nad 50.000 do 100.000 SIT	64,4	26,8	8,8	150
	nad 100.000 do 150.000 SIT	67,2	29,9	2,9	168
	nad 150.000 do 200.000 SIT	69,6	25,8	4,7	89
	nad 200.000 do 250.000 SIT	71,1	28,9	0,0	37
	nad 250.000 do 300.000 SIT	50,4	46,1	3,5	22 *
	nad 300.000 SIT	73,4	22,5	4,1	20 *
	:nimam lastnih dohodkov	77,8	17,3	4,9	96
	:ne želim odgovoriti	60,7	38,0	1,3	30 *
Statistična regija	Pomurska	83,0	17,0	0,0	37
	Podravska	70,7	22,9	6,4	96
	Koroška	79,0	21,0	0,0	21 *
	Savinjska	64,4	32,6	3,0	88
	Zasavska	24,6	40,0	35,3	16 *
	Spodnjeposavska	80,9	19,1	0,0	31 *
	Dolenjska	73,4	24,7	2,0	43
	Osrednjeslovenska	69,2	25,9	4,9	152
	Gorenjska	77,3	22,7	0,0	64
	Notranjsko-Kraška	72,1	27,9	0,0	17 *
	Goriška	45,7	42,0	12,3	42
Obalno-Kraška	62,9	33,2	3,9	31	
Delovna aktivnost	zaposlen	68,5	29,1	2,3	294
	brezposeln	78,3	18,5	3,2	39
	upokojen	62,2	29,6	8,2	211
	študent, dijak	81,3	13,7	4,9	69
	gospodinja	63,8	36,2	0,0	10 *
	kmet, kmetica	82,5	17,5	0,0	11 *
	ne želim odgovoriti	100,0	0,0	0,0	2 *
Strankarska preferenca	SDS	83,2	12,3	4,5	182
	LDS	53,9	42,2	3,9	106
	SD	68,5	30,3	1,2	68
	SLS	65,5	13,2	21,3	17 *
	SMS	78,5	21,5	0,0	8 *
	SNS	66,3	31,2	2,5	34
	DeSUS	59,2	33,3	7,5	25 *
	NSi	60,6	39,4	0,0	17 *
	AS	83,5	16,5	0,0	8 *
SJN	100,0	0,0	0,0	2 *	

Opomba: \* označuje tiste segmente, ki so premajhni za zanesljivo sklepanje na populacijo.

Z EDS (če bi le ta prispevala k zmanjšanju brezposelnosti in gospodarski rasti) se strinja več moških, več tistih iz primestnega in vaškega okolja, tisti z osnovno ali srednjo šolo ter v največji meri volivci SDS.

**Tabela 10. Strinjanje s trditvijo - glede na sociodemografske značilnosti:**

**Trditev:** Podpiram enotno davčno stopnjo, če to pomeni, da bom zaradi tega plačal(a) manj davka na svoj dohodek

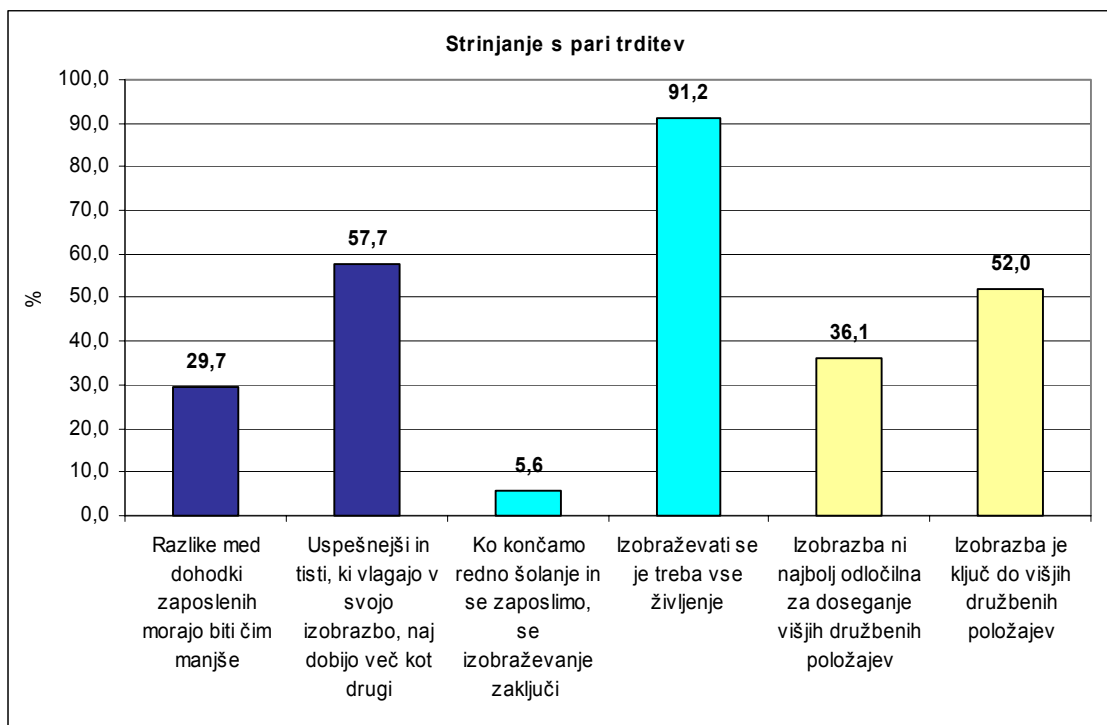
		DA	NE	ne vem	N
	vsi anketiranci	58,3	33,3	8,4	637
Spol	moški	60,3	33,0	6,8	302
	ženski	56,5	33,6	9,9	335
Starost	18 - 30 let	64,1	30,8	5,0	102
	31 - 40 let	66,6	28,2	5,2	127
	41 - 50 let	65,9	29,2	4,9	136
	51 in več let	48,4	38,7	12,9	272
Izobrazba	OŠ ali manj	62,2	25,0	12,8	167
	srednja šola	58,0	35,1	6,9	366
	višja, visoka šola	52,8	40,6	6,6	103
Tip naselja	mestno naselje	51,7	41,8	6,6	223
	primestno naselje	57,0	29,7	13,3	119
	vaško naselje	63,8	28,4	7,8	295
Dohodek	do 50.000 SIT	81,1	18,9	0,0	25 *
	nad 50.000 do 100.000 SIT	54,7	31,0	14,3	150
	nad 100.000 do 150.000 SIT	58,2	34,7	7,0	168
	nad 150.000 do 200.000 SIT	56,0	34,9	9,1	89
	nad 200.000 do 250.000 SIT	47,7	48,1	4,2	37
	nad 250.000 do 300.000 SIT	65,0	31,5	3,5	22 *
	nad 300.000 SIT	57,9	30,6	11,6	20 *
	:nimam lastnih dohodkov	62,3	31,1	6,6	96
	:ne želim odgovoriti	59,3	36,6	4,1	30 *
Statistična regija	Pomurska	57,9	42,1	0,0	37
	Podravska	65,9	27,6	6,6	96
	Koroška	66,1	29,5	4,4	21 *
	Savinjska	59,4	33,3	7,3	88
	Zasavska	15,7	49,9	34,4	16 *
	Spodnjeposavska	56,9	34,2	8,9	31 *
	Dolenjska	65,9	25,1	9,0	43
	Osrednjeslovenska	58,4	32,6	9,0	152
	Gorenjska	61,6	32,5	5,9	64
	Notranjsko-Kraška	37,9	38,1	24,0	17 *
	Goriška	52,1	36,6	11,3	42
Obalno-Kraška	51,1	43,4	5,5	31	
Delovna aktivnost	zaposlen	62,0	32,2	5,8	294
	brezposeln	69,2	21,4	9,5	39
	upokojen	49,5	37,1	13,4	211
	študent, dijak	60,7	34,3	4,9	69
	gospodinja	58,1	41,9	0,0	10 *
	kmet, kmetica	64,2	25,4	10,4	11 *
	ne želim odgovoriti	100,0	0,0	0,0	2 *
Strankarska preferenca	SDS	70,2	19,9	9,9	182
	LDS	45,4	49,2	5,4	106
	SD	47,3	50,9	1,8	68
	SLS	54,5	24,2	21,3	17 *
	SMS	64,6	35,4	0,0	8 *
	SNS	66,2	33,8	0,0	34
	DeSUS	60,0	29,1	10,9	25 *
	NSi	73,2	20,2	6,6	17 *
	AS	83,3	16,7	0,0	8 *
SJN	100,0	0,0	0,0	2 *	

Opomba: \* označuje tiste segmente, ki so premajhni za zanesljivo sklepanje na populacijo.

Z EDS(če bi le ta pomenila manjši davek na dohodek posameznika) se strinja več tistih v starosti od 18 do 50 let, več anketirancev iz primestnega in vaškega okolja ter več tistih z visokimi dohodki.

Anketirancem smo ponudili tudi tri pare trditev, pri vsakem paru pa so se morali odločiti za tisto, ki se jim je zdela bolj verodostojna. Spodnji graf prikazuje rezultate za posamezni par trditev (na sliki niso prikazani neopredeljeni anketiranci).

**Slika 9. Strinjanje s pari nasprotnih si trditev.**



Vprašani so večinoma mnenja, da bi morali biti uspešnejši in tisti, ki vlagajo v svojo izobrazbo, za to tudi boje plačani. Prav tako je dobra polovica mnenja, da je izobrazba bistvena za doseg višjih družbenih položajev, tako rekoč vsi pa so se strinjali, da se je potrebno izobraževati vse življenje.

**Tabela 11. S katero trditvijo se bolj strinjate? - glede na sociodemografske značilnosti:**

**Trditev A:** Razlike med dohodki zaposlenih morajo biti čim manjše.

**Trditev B:** Uspešnejši in tisti, ki vlagajo v svojo izobrazbo, naj dobijo več kot drugi.

		<b>Trditev A</b>	<b>Trditev B</b>	<b>ne vem</b>	<b>N</b>
	vsi anketiranci	29,7	57,7	12,6	637
Spol	moški	30,5	58,7	10,8	302
	ženski	28,9	56,8	14,3	335
Starost	18 - 30 let	37,5	56,3	6,3	102
	31 - 40 let	35,5	50,4	14,1	127
	41 - 50 let	23,6	67,4	9,0	136
	51 in več let	27,1	56,7	16,2	272
Izobrazba	OŠ ali manj	35,7	51,5	12,9	167
	srednja šola	31,1	55,1	13,8	366
	višja, visoka šola	14,9	76,9	8,3	103
Tip naselja	mestno naselje	26,9	58,4	14,7	223
	primestno naselje	28,1	60,0	11,8	119
	vaško naselje	32,3	56,2	11,5	295
Dohodek	do 50.000 SIT	35,5	35,3	29,2	25 *
	nad 50.000 do 100.000 SIT	40,0	45,7	14,3	150
	nad 100.000 do 150.000 SIT	30,7	55,9	13,3	168
	nad 150.000 do 200.000 SIT	23,1	65,2	11,7	89
	nad 200.000 do 250.000 SIT	9,1	79,7	11,2	37
	nad 250.000 do 300.000 SIT	14,1	81,6	4,3	22 *
	nad 300.000 SIT	2,9	78,0	19,1	20 *
	:nimam lastnih dohodkov :ne želim odgovoriti	38,7 12,1	53,1 80,4	8,2 7,5	96 30 *
Statistična regija	Pomurska	30,2	63,8	6,0	37
	Podravska	34,1	53,9	12,0	96
	Koroška	38,8	51,2	10,0	21 *
	Savinjska	34,6	47,9	17,5	88
	Zasavska	30,9	64,7	4,5	16 *
	Spodnjeposavska	29,8	48,7	21,5	31 *
	Dolenjska	20,6	69,2	10,2	43
	Osrednjeslovenska	28,9	61,6	9,4	152
	Gorenjska	30,1	54,4	15,4	64
	Notranjsko-Kraška	29,0	64,3	6,7	17 *
	Goriška	20,4	62,2	17,4	42
Obalno-Kraška	22,2	61,6	16,2	31	
Delovna aktivnost	zaposlen	29,5	59,0	11,5	294
	brezposeln	23,5	63,1	13,4	39
	upokojen	27,3	58,2	14,6	211
	študent, dijak	40,2	54,6	5,2	69
	gospodinja	41,6	40,3	18,1	10 *
	kmet, kmetica	31,0	20,1	49,0	11 *
	ne želim odgovoriti	0,0	100,0	0,0	2 *
Strankarska preferenca	SDS	32,9	54,0	13,1	182
	LDS	21,6	64,4	14,0	106
	SD	25,6	64,0	10,4	68
	SLS	28,6	66,5	4,9	17 *
	SMS	43,0	44,7	12,2	8 *
	SNS	46,2	45,0	8,8	34
	DeSUS	31,4	52,0	16,6	25 *
	NSi	21,7	67,2	11,1	17 *
	AS	66,6	16,7	16,7	8 *
SJN	56,9	43,1	0,0	2 *	

Opomba: \* označuje tiste segmente, ki so premajhni za zanesljivo sklepanje na populacijo.

Da bi morale biti razlike med dohodki zaposlenih čim manjše so mnenja predvsem mlajši anketiranci, tisti z nižjo (osnovnošolsko) izobrazbo ter nižjimi osebnimi dohodki.



**Tabela 12. S katero trditvijo se bolj strinjate? - glede na sociodemografske značilnosti:**

**Trditev A:** Ko končamo redno šolanje in se zaposlimo, se izobraževanje zaključí.

**Trditev B:** Izobraževati se je treba vse življenje.

		Trditev A	Trditev B	ne vem	N
	vsi anketiranci	5,6	91,2	3,2	637
Spol	moški	6,8	90,0	3,2	302
	ženski	4,5	92,2	3,3	335
Starost	18 - 30 let	5,8	94,2	0,0	102
	31 - 40 let	8,1	90,0	1,9	127
	41 - 50 let	5,4	93,8	0,8	136
	51 in več let	4,5	89,2	6,2	272
Izobrazba	OŠ ali manj	10,5	83,2	6,3	167
	srednja šola	4,5	93,1	2,4	366
	višja, visoka šola	1,8	97,1	1,0	103
Tip naselja	mestno naselje	2,6	94,5	3,0	223
	primestno naselje	2,2	96,6	1,2	119
	vaško naselje	9,3	86,5	4,2	295
Dohodek	do 50.000 SIT	3,3	92,3	4,4	25 *
	nad 50.000 do 100.000 SIT	9,2	83,9	6,9	150
	nad 100.000 do 150.000 SIT	5,7	91,3	3,0	168
	nad 150.000 do 200.000 SIT	3,6	95,7	0,8	89
	nad 200.000 do 250.000 SIT	1,1	97,7	1,1	37
	nad 250.000 do 300.000 SIT	0,0	100,0	0,0	22 *
	nad 300.000 SIT	8,9	89,5	1,6	20 *
	:nimam lastnih dohodkov :ne želim odgovoriti	6,6 0,0	91,1 98,9	2,4 1,1	96 30 *
Statistična regija	Pomurska	20,0	71,7	8,3	37
	Podravska	3,9	90,9	5,1	96
	Koroška	0,0	100,0	0,0	21 *
	Savinjska	8,7	91,3	0,0	88
	Zasavska	4,5	93,5	2,1	16 *
	Spodnjeposavska	7,9	90,7	1,4	31 *
	Dolenjska	9,9	85,3	4,9	43
	Osrednjeslovenska	4,4	95,4	0,2	152
	Gorenjska	4,7	90,7	4,6	64
	Notranjsko-Kraška	0,0	86,9	13,1	17 *
Delovna aktivnost	Goriška	0,0	93,8	6,2	42
	Obalno-Kraška	0,0	95,1	4,9	31
	zaposlen	6,0	92,8	1,2	294
	brezposeln	9,5	84,8	5,7	39
	upokojen	4,8	88,3	7,0	211
	študent, dijak	4,9	95,1	0,0	69
	gospodinja	8,9	91,1	0,0	10 *
kmet, kmetica	0,0	100,0	0,0	11 *	
ne želim odgovoriti	0,0	100,0	0,0	2 *	
Strankarska preferenca	SDS	10,0	83,4	6,6	182
	LDS	2,5	96,6	1,0	106
	SD	4,3	93,3	2,4	68
	SLS	0,0	95,9	4,1	17 *
	SMS	12,2	87,8	0,0	8 *
	SNS	16,6	83,4	0,0	34
	DeSUS	9,6	82,9	7,5	25 *
	NSi	0,0	100,0	0,0	17 *
	AS	16,7	83,3	0,0	8 *
SJN	0,0	100,0	0,0	2 *	

Opomba: \* označuje tiste segmente, ki so premajhni za zanesljivo sklepanje na populacijo.

Velika večina respondentov, ne glede na demografske značilnosti je izbrala trditev, da se je potrebno izobraževati vse življenje.

**Tabela 13. S katero trditvijo se bolj strinjate? - glede na sociodemografske značilnosti:**

**Trditev A:** Izobrazba ni najbolj odločilna za doseganje višjih družbenih položajev.

**Trditev B:** Izobrazba je ključ do višjih družbenih položajev.

		Trditev A	Trditev B	ne vem	N
	vsi anketiranci	36,1	52,0	11,9	637
Spol	moški	37,4	53,1	9,6	302
	ženski	35,0	51,0	14,0	335
Starost	18 - 30 let	42,0	54,2	3,8	102
	31 - 40 let	41,6	46,0	12,4	127
	41 - 50 let	33,1	52,2	14,7	136
	51 in več let	32,9	53,8	13,3	272
Izobrazba	OŠ ali manj	26,9	56,2	16,8	167
	srednja šola	39,1	50,2	10,7	366
	višja, visoka šola	40,6	51,5	8,0	103
Tip naselja	mestno naselje	36,9	49,5	13,6	223
	primestno naselje	35,9	52,0	12,1	119
	vaško naselje	35,7	53,8	10,5	295
Dohodek	do 50.000 SIT	30,0	59,3	10,7	25 *
	nad 50.000 do 100.000 SIT	31,4	51,1	17,5	150
	nad 100.000 do 150.000 SIT	39,1	50,4	10,6	168
	nad 150.000 do 200.000 SIT	39,9	52,9	7,2	89
	nad 200.000 do 250.000 SIT	49,7	43,4	6,9	37
	nad 250.000 do 300.000 SIT	38,6	50,7	10,8	22 *
	nad 300.000 SIT	40,3	55,0	4,8	20 *
	:nimam lastnih dohodkov	31,8	53,9	14,3	96
:ne želim odgovoriti	29,7	60,1	10,2	30 *	
Statistična regija	Pomurska	45,4	37,2	17,4	37
	Podravska	43,1	49,1	7,9	96
	Koroška	46,8	48,8	4,4	21 *
	Savinjska	28,7	61,4	9,9	88
	Zasavska	26,4	67,1	6,5	16 *
	Spodnjeposavska	26,7	57,8	15,5	31 *
	Dolenjska	23,1	63,5	13,4	43
	Osrednjeslovenska	33,4	55,8	10,8	152
	Gorenjska	40,2	46,2	13,6	64
	Notranjsko-Kraška	51,5	37,6	10,9	17 *
Goriška	38,4	38,3	23,3	42	
Obalno-Kraška	43,2	44,0	12,8	31	
Delovna aktivnost	zaposlen	39,6	50,4	10,1	294
	brezposeln	39,8	39,5	20,8	39
	upokojen	31,4	53,3	15,2	211
	študent, dijak	39,1	56,1	4,9	69
	gospodinja	0,0	76,2	23,8	10 *
	kmet, kmetica	23,1	76,9	0,0	11 *
	ne želim odgovoriti	100,0	0,0	0,0	2 *
Strankarska preferenca	SDS	32,3	56,7	11,1	182
	LDS	32,9	52,8	14,4	106
	SD	41,2	52,4	6,4	68
	SLS	48,8	48,9	2,3	17 *
	SMS	29,1	57,0	14,0	8 *
	SNS	55,1	37,4	7,5	34
	DeSUS	25,3	42,7	31,9	25 *
	NSi	24,1	69,5	6,4	17 *
	AS	33,2	66,8	0,0	8 *
	SJN	56,9	0,0	43,1	2 *

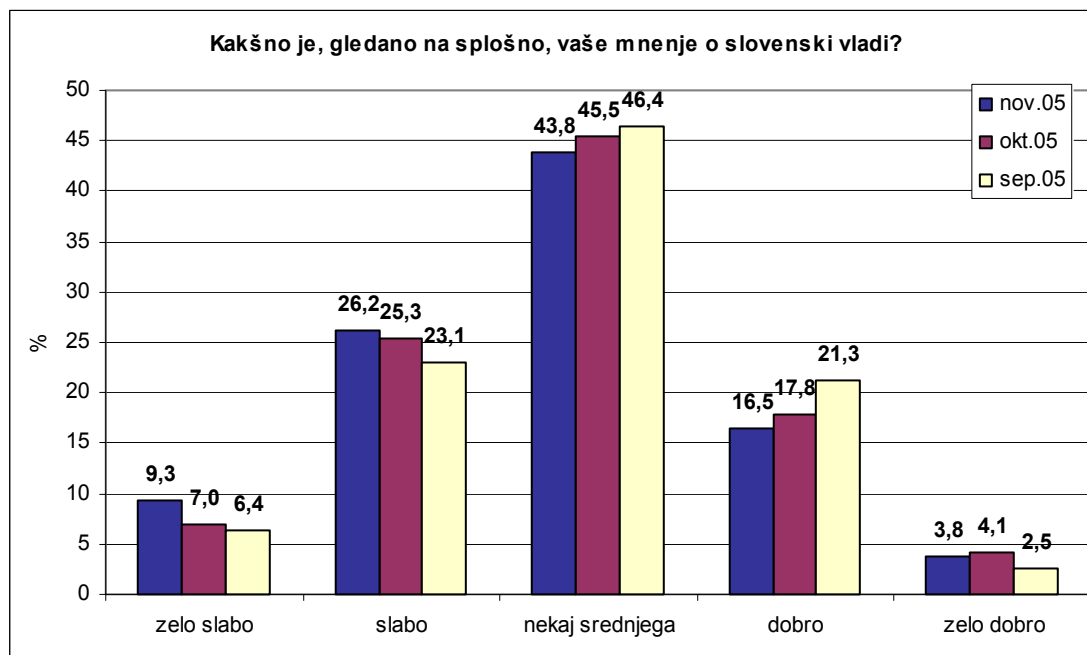
Opomba: \* označuje tiste segmente, ki so premajhni za zanesljivo sklepanje na populacijo.

Večina respondentov se je strinjala s trditvijo, da je izobrazba ključ do višjih družbenih položajev, večjih razlik po demografskih kazalcih ni zaslediti.

## 5 Podpora vladi

V naslednjih analizah se osredotočamo na podporo in mnenje o slovenski Vladi.

Slika 10. Splošno mnenje o slovenski vladi.



Splošno mnenje o vladi je deljeno. Dobrih 40% respondentov nima niti dobrega niti slabega mnenja, ostali pa se novembra nekoliko bolj nagibajo v negativno smer.

Novembra je bilo v primerjavi s prejšnjimi merjenji tudi nekoliko manj tistih, ki so imeli o Vladi dobro mnenje.

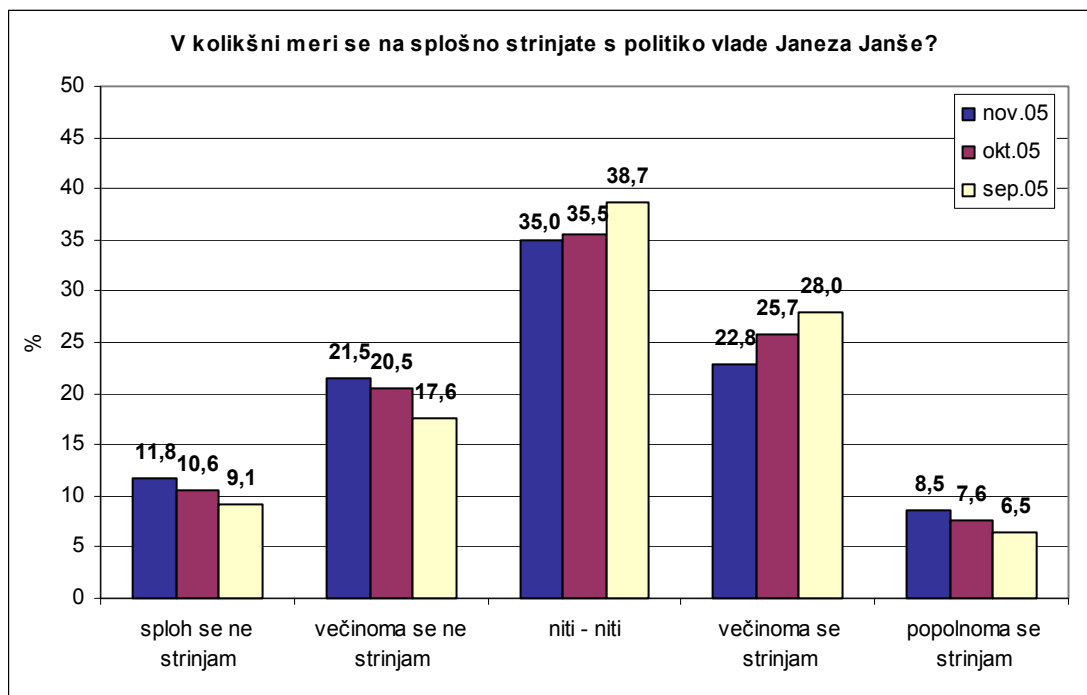
**Tabela 14. Splošno mnenje o slovenski Vladi - glede na sociodemografske značilnosti.**

		zelo slabo	slabo	nekaj srednjega	dobro	zelo dobro	N
	vsi anketiranci	9,3	26,2	43,8	16,5	3,8	902
Spol	moški	8,0	25,1	43,0	19,2	4,1	425
	ženski	10,3	27,2	44,5	14,2	3,6	477
Starost	18 - 30 let	9,7	32,7	44,8	12,5	0,3	211
	31 - 40 let	7,3	27,4	48,3	13,8	3,2	163
	41 - 50 let	5,9	23,1	47,3	20,2	3,5	171
	51 in več let	11,5	23,3	39,6	18,4	6,4	358
Izobrazba	OŠ ali manj	9,8	23,5	44,3	19,0	2,7	296
	srednja šola	9,5	27,5	43,5	14,9	4,5	492
	višja, visoka šola	6,9	27,5	44,2	17,3	3,8	114
Tip naselja	mestno naselje	12,7	28,8	38,9	14,7	4,0	295
	primestno naselje	9,0	23,9	43,9	16,3	6,3	177
	vaško naselje	7,0	25,3	47,2	17,9	2,7	430
Dohodek	do 50.000 SIT	11,9	29,5	41,0	15,9	1,7	49
	nad 50.000 do 100.000 SIT	11,9	24,9	43,3	15,1	4,4	226
	nad 100.000 do 150.000 SIT	8,7	22,7	45,3	18,0	4,2	211
	nad 150.000 do 200.000 SIT	4,8	26,2	45,5	19,1	4,4	112
	nad 200.000 do 250.000 SIT	14,0	26,0	42,1	10,3	7,6	39
	nad 250.000 do 300.000 SIT	11,7	26,0	34,4	19,3	7,2	23 *
	nad 300.000 SIT	6,7	22,1	52,9	10,7	7,6	20 *
	:nimam lastnih dohodkov	7,2	32,2	45,4	14,6	0,5	176
:ne želim odgovoriti	10,3	24,2	34,9	24,7	5,9	47	
Statistična regija	Pomurska	11,7	18,9	45,0	20,9	3,4	56
	Podravska	7,6	28,4	50,1	10,9	3,1	145
	Koroška	11,8	22,4	51,1	9,6	5,0	28 *
	Savinjska	2,0	31,9	37,4	24,7	4,0	126
	Zasavska	22,2	27,5	42,4	3,9	3,9	21 *
	Spodnjeposavska	6,4	32,6	38,2	22,9	0,0	40
	Dolenjska	8,9	28,9	41,7	17,3	3,3	65
	Osrednjeslovenska	8,7	24,1	44,1	17,7	5,0	202
	Gorenjska	18,6	22,8	36,9	16,7	5,0	97
	Notranjsko-Kraška	12,9	20,4	40,5	16,9	0,0	24 *
Goriška	8,3	33,2	47,2	9,5	1,8	61	
Obalno-Kraška	8,5	12,1	58,1	12,7	7,7	36	
Delovna aktivnost	zaposlen	7,3	27,5	47,4	14,7	3,0	375
	brezposeln	10,9	37,2	33,6	16,8	1,4	59
	upokojen	13,0	19,4	40,5	19,1	7,0	292
	študent, dijak	8,5	31,1	45,3	14,3	0,8	139
	gospodinja	0,0	57,2	9,2	27,5	6,1	15 *
	kmet, kmetica	0,0	9,5	68,0	22,6	0,0	20 *
	ne želim odgovoriti	0,0	31,5	68,5	0,0	0,0	3 *
Strankarska preferenca	SDS	1,0	7,1	39,3	40,7	11,8	229
	LDS	12,8	37,0	42,5	6,8	0,5	143
	SD	9,0	37,5	47,4	6,1	0,0	75
	SLS	6,4	12,9	75,4	2,4	2,9	29 *
	SMS	32,1	13,8	54,1	0,0	0,0	19 *
	SNS	20,6	23,4	44,6	9,0	2,4	51
	DeSUS	14,7	24,7	50,0	10,7	0,0	31 *
	NSi	0,0	17,7	35,5	37,2	9,6	23 *
	AS	33,2	50,1	16,7	0,0	0,0	8 *
	SJN	0,0	55,9	24,1	20,0	0,0	3 *

Opomba: \* označuje tiste segmente, ki so premajhni za zanesljivo sklepanje na populacijo.

O vladi imajo nekoliko boljše mnenje moški, respondenti z višjo izobrazbo, zaposleni in volivci SDS.

**Slika 11. Strinjanje s politiko vlade Janeza Janše.**



V primerjavi s septembrsko in oktobrsko raziskavo je opaziti porast deleža tistih, ki se z Vlado ne strinjajo na eni strani in zmanjšanje deleža tistih, ki se z Vlado večinoma strinjajo. Zanimivo je, da se delež tistih, ki se popolnoma strinjajo ne spreminja bistveno oz. celo nekoliko narašča.

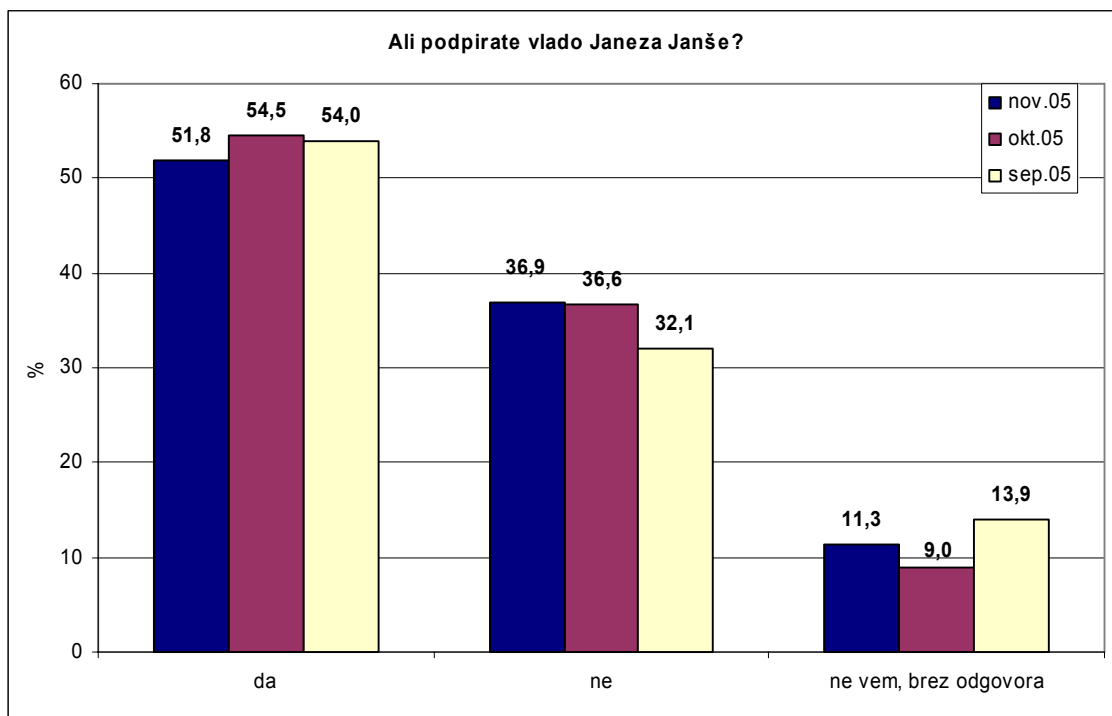
**Tabela 15. Strinjanje s politiko vlade Janeza Janše - glede na sociodemografske značilnosti.**

		sploh se ne strinjam	večinoma se ne strinjam	ni- ni	večinoma se strinjam	popolnoma se strinjam	N
	vsi anketiranci	11,8	21,5	35,0	22,8	8,5	902
Spol	moški	9,5	22,1	30,3	29,5	8,5	425
	ženski	13,9	20,9	39,2	16,8	8,5	477
Starost	18 - 30 let	10,8	28,4	33,0	24,9	2,9	211
	31 - 40 let	11,9	19,7	41,6	22,3	4,5	163
	41 - 50 let	7,8	15,0	42,0	23,3	10,3	171
	51 in več let	14,3	21,3	29,9	21,5	12,8	358
Izobrazba	OŠ ali manj	11,1	21,2	28,7	25,5	12,6	296
	srednja šola	12,5	21,1	38,3	21,5	6,5	492
	višja, visoka šola	10,9	23,7	37,4	21,2	6,7	114
Tip naselja	mestno naselje	16,2	23,7	33,0	20,4	5,6	295
	primestno naselje	8,9	20,2	37,6	23,5	9,8	177
	vaško naselje	10,0	20,4	35,4	24,1	10,0	430
Dohodek	do 50.000 SIT	9,6	31,3	27,4	19,2	12,4	49
	nad 50.000 do 100.000 SIT	12,5	24,2	35,1	17,1	9,9	226
	nad 100.000 do 150.000 SIT	10,6	15,7	42,3	24,0	7,5	211
	nad 150.000 do 200.000 SIT	11,4	17,7	35,3	29,3	6,2	112
	nad 200.000 do 250.000 SIT	17,2	22,7	38,4	13,7	8,0	39
	nad 250.000 do 300.000 SIT	20,6	24,8	27,8	17,2	9,7	23 *
	nad 300.000 SIT	10,6	27,7	31,9	19,7	10,1	20 *
	:nimam lastnih dohodkov	10,9	24,1	28,1	29,1	7,4	176
:ne želim odgovoriti	13,0	17,8	37,2	20,3	11,7	47	
Statistična regija	Pomurska	11,4	9,5	44,5	23,7	10,9	56
	Podravska	6,8	17,0	45,7	22,3	7,8	145
	Koroška	13,2	20,8	33,6	27,3	5,0	28 *
	Savinjska	10,1	25,6	30,3	24,8	9,2	126
	Zasavska	21,8	27,4	27,2	10,6	0,0	21 *
	Spodnjeposavska	4,6	32,4	36,6	18,0	8,3	40
	Dolenjska	11,9	13,5	38,4	27,0	9,3	65
	Osrednjeslovenska	12,2	23,7	31,3	24,8	7,9	202
	Gorenjska	19,6	22,2	24,8	24,1	9,4	97
	Notranjsko-Kraška	14,4	21,4	24,8	12,7	26,7	24 *
	Goriška	14,3	27,1	33,7	19,2	5,7	61
	Obalno-Kraška	10,8	18,7	49,0	15,7	5,8	36
Delovna aktivnost	zaposlen	10,6	20,7	42,7	20,0	5,2	375
	brezposeln	12,2	28,9	25,2	19,0	14,6	59
	upokojen	14,9	19,7	29,4	21,8	14,0	292
	študent, dijak	10,4	25,3	31,0	30,5	2,8	139
	gospodinja	12,3	28,6	47,0	5,9	6,1	15 *
	kmet, kmetica	0,0	9,5	21,9	51,6	17,0	20 *
	ne želim odgovoriti	0,0	0,0	31,5	68,5	0,0	3 *
Strankarska preferenca	SDS	0,8	2,0	26,8	45,5	24,9	229
	LDS	26,1	36,7	25,4	8,9	2,4	143
	SD	17,0	35,3	34,9	12,7	0,0	75
	SLS	6,4	4,3	35,5	31,7	12,6	29 *
	SMS	4,8	61,7	23,3	10,2	0,0	19 *
	SNS	21,2	22,9	37,3	15,1	3,4	51
	DeSUS	14,7	25,9	42,8	16,6	0,0	31 *
	NSi	0,0	10,1	26,5	31,3	32,1	23 *
	AS	33,2	0,0	50,1	16,7	0,0	8 *
	SJN	24,1	31,8	20,0	0,0	24,1	3 *

Opomba: \* označuje tiste segmente, ki so premajhni za zanesljivo sklepanje na populacijo.

S politiko Vlade se strinja izrazito več moških, nekoliko več manj izobraženih ter tisti, ki bi volili za SDS.

**Slika 12. Podpora vladi Janeza Janše.**



Podpora Vladi je novembra nekoliko upadla. Podpira jo nekaj več kot polovica vprašanih, dobra tretjina je ne podpira, ostali pa se glede vprašanja niso opredelili.

**Tabela 16. Podpora vladi Janeza Janše - glede na sociodemografske značilnosti.**

		da	ne	ne vem	N	
vsi anketiranci		51,8	36,9	11,3	902	
Spol	moški	56,8	32,8	10,4	425	
	ženski	47,4	40,6	12,0	477	
Starost	18 - 30 let	43,7	40,5	15,7	211	
	31 - 40 let	48,6	39,4	12,0	163	
	41 - 50 let	60,3	27,9	11,8	171	
	51 in več let	54,0	38,0	8,1	358	
Izobrazba	OŠ ali manj	58,7	31,9	9,4	296	
	srednja šola	49,3	38,6	12,0	492	
	višja, visoka šola	44,7	42,3	13,0	114	
Tip naselja	mestno naselje	42,1	44,6	13,3	295	
	primestno naselje	57,1	34,2	8,7	177	
	vaško naselje	56,3	32,7	10,9	430	
Dohodek	do 50.000 SIT	58,1	36,2	5,8	49	
	nad 50.000 do 100.000 SIT	52,1	38,4	9,5	226	
	nad 100.000 do 150.000 SIT	55,9	34,0	10,2	211	
	nad 150.000 do 200.000 SIT	48,9	35,8	15,3	112	
	nad 200.000 do 250.000 SIT	36,7	53,1	10,3	39	
	nad 250.000 do 300.000 SIT	38,1	51,1	10,8	23	*
	nad 300.000 SIT	47,3	49,5	3,2	20	*
	:nimam lastnih dohodkov	53,6	35,3	11,1	176	
:ne želim odgovoriti	46,8	26,9	26,3	47		
Statistična regija	Pomurska	58,7	24,9	16,5	56	
	Podravska	53,9	34,3	11,9	145	
	Koroška	45,9	42,6	11,6	28	*
	Savinjska	53,3	30,3	16,4	126	
	Zasavska	25,8	74,2	0,0	21	*
	Spodnjeposavska	54,9	33,8	11,3	40	
	Dolenjska	62,1	33,1	4,8	65	
	Osrednjeslovenska	51,6	39,3	9,1	202	
	Gorenjska	51,0	45,5	3,5	97	
	Notranjsko-Kraška	64,0	22,4	13,6	24	*
	Goriška	44,1	44,1	11,8	61	
Obalno-Kraška	34,0	34,4	31,6	36		
Delovna aktivnost	zaposlen	47,2	39,2	13,6	375	
	brezposeln	57,4	34,9	7,8	59	
	upokojen	57,2	36,0	6,8	292	
	študent, dijak	47,2	38,6	14,1	139	
	gospodinja	28,3	34,7	37,0	15	*
	kmet, kmetica	90,5	9,5	0,0	20	*
	ne želim odgovoriti	68,5	0,0	31,5	3	*
Strankarska preferenca	SDS	96,1	1,6	2,3	229	
	LDS	25,8	66,9	7,3	143	
	SD	32,4	56,9	10,7	75	
	SLS	75,4	20,3	4,3	29	*
	SMS	25,5	52,9	21,5	19	*
	SNS	40,4	50,4	9,2	51	
	DeSUS	43,3	46,1	10,6	31	*
	NSi	72,5	1,9	25,7	23	*
	AS	16,7	83,3	0,0	8	*
SJN	44,1	55,9	0,0	3	*	

Opomba: \* označuje tiste segmente, ki so premajhni za zanesljivo sklepanje na populacijo.



Vlado podpira več moških, več tistih v starosti od 40 do 50 let, anketiranci z osnovnošolsko izobrazbo ter tisti iz primestnega in vaškega okolja. Vlado podpirajo tako rekoč vsi volivci SDS, slaba tretjina volivcev SD in četrtna volivcev LDS.

## 5.1 Ocena dela ministrstev in ministrov

Naslednji raziskovani sklop vprašanj se je dotikal ocene dela ministrov in njihovih ministrstev. Vprašani so lahko vsakega ministra oz. ministrico ter ministrski resor ocenili z ocenami "zelo dobro", "večinoma dobro", "večinoma slabo" in "zelo slabo", lahko pa so ostali tudi neopredeljeni.

Spodnja tabela prikazuje skupne odgovore, kjer kategorija "slabo" pomeni sešteti oceni "večinoma slabo" in "zelo slabo", kategorija "dobro" pa seštevek ocen "zelo dobro" in "večinoma dobro".

**Tabela 17. Ocena dela ministrstev – sumarne ocene.**

%	nov.05			okt.05			sep.05		
	slabo	dobro	ne morem oceniti	slabo	dobro	ne morem oceniti	slabo	dobro	ne morem oceniti
delo, družina, socialne zadeve	46,4	41,0	12,6	42,8	51,0	6,2	31,4	47,5	21,0
finance	48,3	35,6	16,1	48,1	42,8	9,1	40,5	40,7	18,8
gospodarstvo	43,8	43,1	13,1	44,8	50,5	4,7	41,6	37,1	21,3
javna uprava	32,9	46,3	20,8	36,1	52,4	11,5	46,0	33,2	20,9
kmetijstvo, gozdarstvo, prehrana	43,4	40,6	16,0	44,9	48,5	6,5	20,5	56,2	23,3
kultura	27,2	56,1	16,6	26,3	67,4	6,3	44,1	32,7	23,2
lokalna samouprava in regionalna politika	34,4	38,5	27,1	36,7	50,7	12,6	43,2	39,4	17,5
notranje zadeve	40,1	42,6	17,3	33,9	55,8	10,3	41,6	37,5	20,9
obramba	24,2	55,2	20,6	22,7	66,3	11,0	28,9	34,7	36,3
okolje in prostor	35,2	47,0	17,7	33,7	60,0	6,3	26,4	57,2	16,4
pravosodje	48,2	33,0	18,7	48,3	42,5	9,3	23,2	57,5	19,3
promet	30,2	54,5	15,3	28,3	65,3	6,4	33,3	44,5	22,2
šolstvo in šport	26,6	60,5	12,8	27,8	66,6	5,7	27,5	42,9	29,6
visoko šolstvo, znanost, tehnologija	23,4	55,4	21,3	20,7	70,8	8,4	35,3	51,4	13,3
zdravje	40,8	48,7	10,6	40,0	55,0	5,0	21,6	56,7	21,7
zunanje zadeve	40,9	40,8	18,3	44,7	45,7	9,6	18,0	53,6	28,4

Največ sodelujočih je kot dobro ocenila delo ministrstva za šolstvo in šport, ministrstva za kulturo, ministrstva za visoko šolstvo in ministrstva za obrambo. V primerjavi s prejšnjim mesecem so vsa ministrstva dobila slabše ocene.

Tudi spodnja tabela prikazuje skupne odgovore, kjer kategorija "slabo" pomeni sešteti oceni "večinoma slabo" in "zelo slabo", kategorija "dobro" pa seštevek ocen "zelo dobro" in "večinoma dobro".

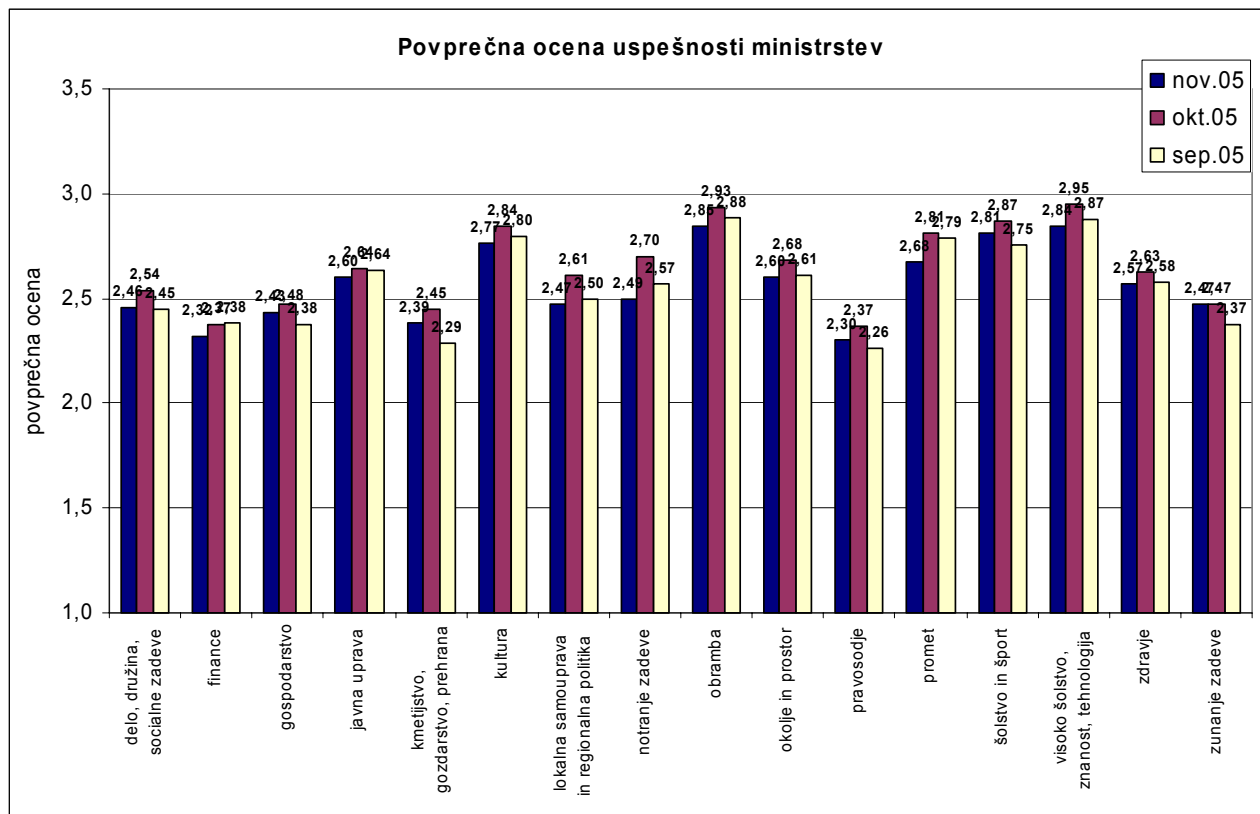
**Tabela 18. Ocena dela ministrov in ministrice.**

%	nov.05			okt.05			sep.05		
	slabo	dobro	ne morem oceniti	slabo	dobro	ne morem oceniti	slabo	dobro	ne morem oceniti
Andrej Bajuk	47,4	39,7	13,0	50,3	40,2	9,5	39,8	41,6	18,6
Andrej Bručan	26,5	42,6	31,0	29,4	46,0	24,7	20,1	39,9	40,0
Andrej Vizjak	25,6	38,9	35,4	23,5	51,9	24,5	21,5	42,8	35,8
Dimitrij Rupel	38,3	48,9	12,8	37,6	54,6	7,7	39,7	44,4	15,9
Dragutin Mate	23,5	37,1	39,4	21,1	46,9	32,0	18,6	35,1	46,3
Gregor Virant	23,0	40,5	36,5	20,1	51,1	28,8	16,0	41,7	42,3
Ivan Žagar	12,0	26,1	61,9	15,7	35,7	48,7	13,5	26,1	60,4
Janez Božič	14,8	30,4	54,8	16,1	37,0	46,9	12,1	31,8	56,1
Janez Drobnič	29,1	41,9	29,1	33,7	45,2	21,1	28,1	38,5	33,4
Janez Podobnik	38,9	48,1	13,0	45,3	46,1	8,7	37,3	46,7	16,0
Jure Zupan	13,2	22,6	64,2	13,1	34,1	52,8	11,8	23,0	65,2
Karl Erjavec	23,6	43,7	32,7	23,0	52,0	25,0	24,8	39,0	36,2
Lovro Šturm	19,7	41,2	39,0	21,4	50,2	28,4	17,4	42,8	39,8
Marija Lukačič	41,0	24,2	34,8	39,9	32,9	27,2	37,2	26,6	36,2
Milan Zver	26,3	50,9	22,9	28,5	53,3	18,1	23,9	49,5	26,6
Vasko Simoniti	25,6	37,4	37,0	28,3	44,7	27,0	21,5	32,7	45,8

Največ sodelujočih je kot dobro ocenila delo ministra Zvera, Rupla, Podobnika in Erjavca.

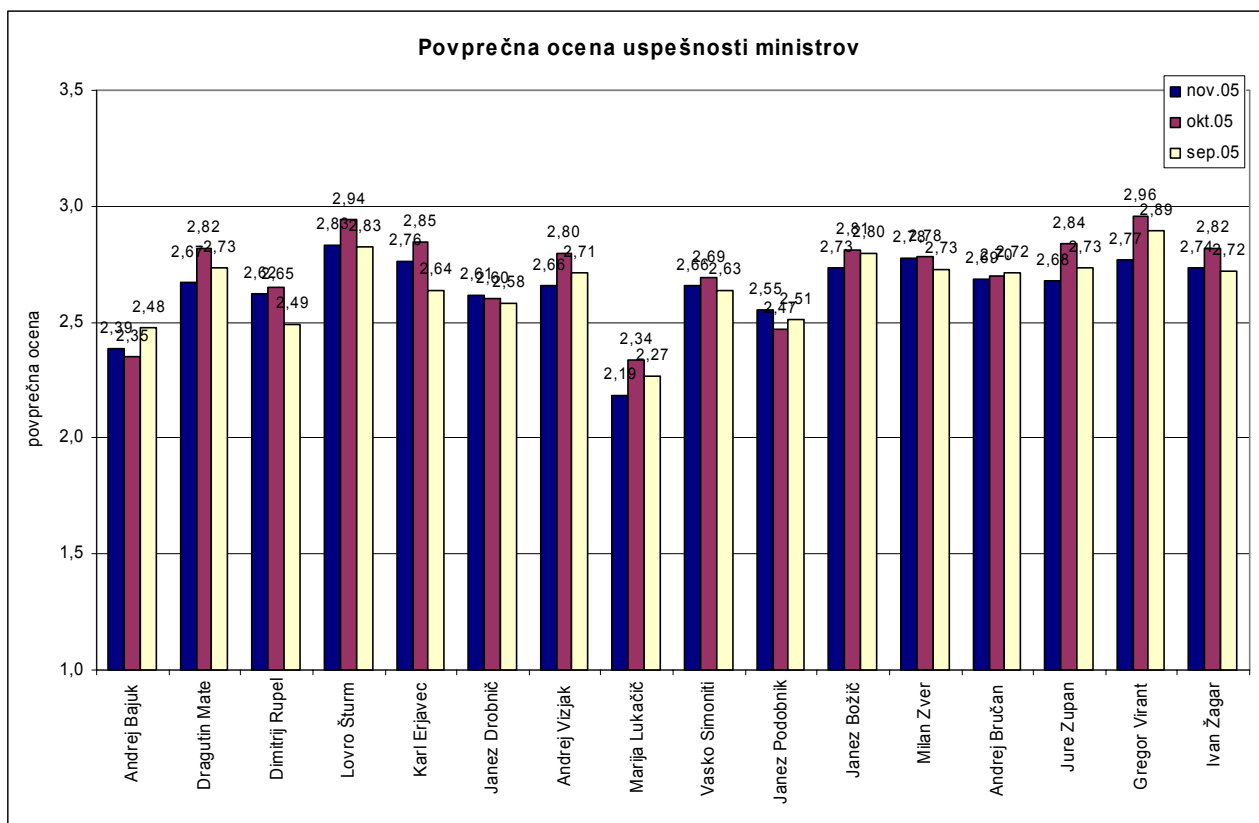
V spodnjih dveh slikah prikazujemo še povprečne ocene dela ministrov in ministrstev. Vprašani so delo ocenjevali z ocenami od 1 (zelo slabo) do 4 (zelo dobro), višja ocena pomeni boljše mnenje o ministru oz. ministrstvu.

**Slika 13. Ocena dela ministrstev (povprečne ocene).**



V tem mesecu so vprašani ocenili vsa ministrstva nekoliko slabše kot v mesecu oktobru, so pa ocene primerljive s septembrsko raziskavo.

Slika 14. Ocena dela ministrov (povprečne ocene).



Tudi ministri so, tako kot njihovi resorji, v novembru večinoma dobili podobne ocene kot v septembru, oktobra pa je bila večina ocenjena nekoliko boljše.

## 5.2 Strankarsko opredeljevanje in preference

Respondente smo v raziskavi tudi povprašali katero stranko bi volili, če bi bile državnozborske volitve prihodnjo nedeljo. Spodnja tabela prikazuje analizo odgovorov.

**Tabela 19. Strankarske preference.**

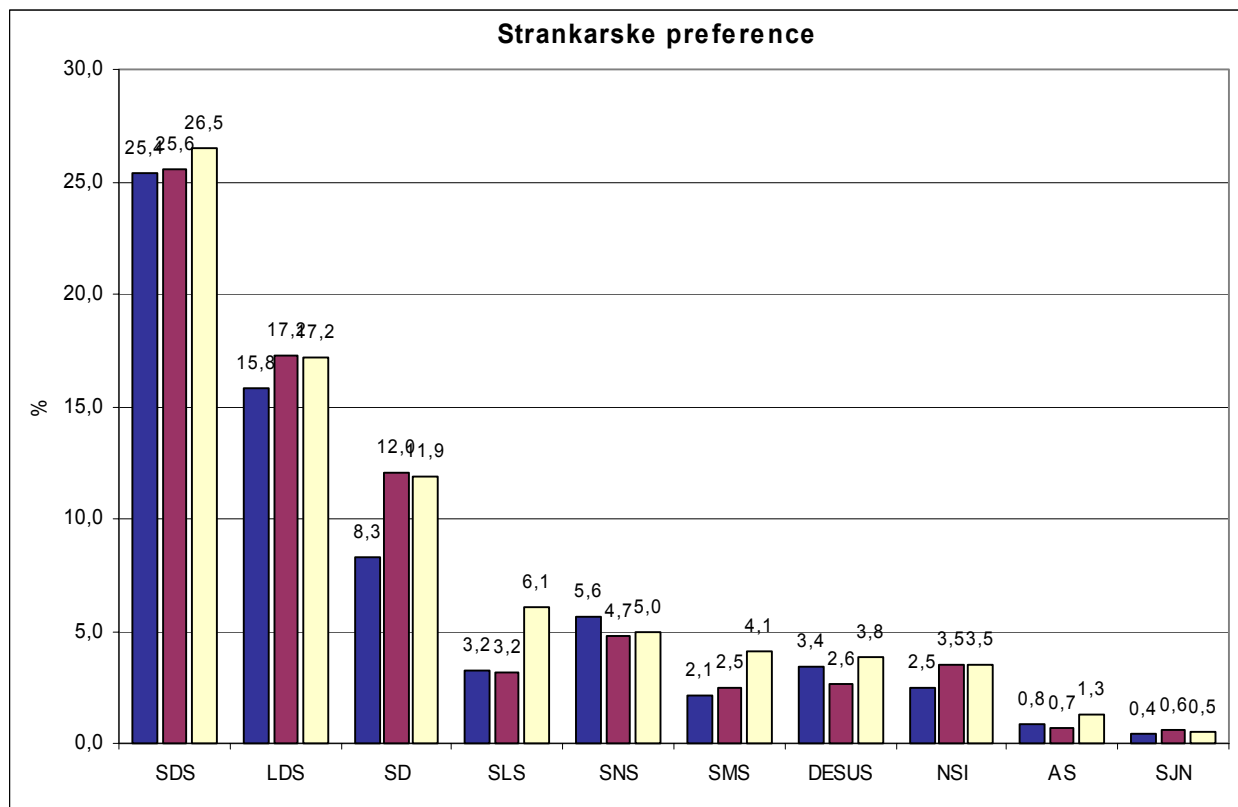
	% november	% oktober	% september
SDS - Slovenska demokratska Stranka	24,0	24,8	21,4
LDS - Liberalna Demokracija Slovenije	14,9	15,9	13,4
SD - Socialni Demokrati	7,2	11,4	9,5
SLS - Slovenska Ljudska stranka	2,9	3,2	4,5
SNS - Slovenska Nacionalna Stranka	5,4	4,4	4,2
DeSUS - Demokratična stranka Upokojencev	3,3	2,4	3,0
SMS - Stranka Mladih Slovenije	1,7	2,4	2,9
Nova Slovenija NSi	2,4	3,0	2,8
AS - Aktivna Slovenija	0,8	0,7	1,0
SJN - Slovenija je Naša	0,4	0,6	0,3
:ne vem	15,6	15,4	22,4
:ne želim odgovoriti	5,8	4,6	4,5
:ne bi šel na volitve	14,8	10,9	9,0
:druga stranka	0,6	0,3	1,0
skupaj	100	100,0	100,0

Tiste, ki so odgovorili z "ne vem" smo nato povprašali še, katera stranka jim je najbližje. Spodnja tabela prikazuje kombinacijo teh vprašanj.

**Tabela 20. Strankarske preference (katero bi volil+katera vam je najbližja).**

	% november	% oktober	% septmeber
SDS - Slovenska demokratska Stranka	25,4	25,6	26,5
LDS - Liberalna Demokracija Slovenije	15,8	17,2	17,2
SD - Socialni Demokrati,	8,3	12,0	11,9
SLS - Slovenska Ljudska stranka	3,2	3,2	6,1
SNS - Slovenska Nacionalna Stranka	5,6	4,7	5,0
SMS - Stranka Mladih Slovenije	2,1	2,5	4,1
DeSUS - Demokratična stranka Upokojencev	3,4	2,6	3,8
Nova Slovenija NSi	2,5	3,5	3,5
AS - Aktivna Slovenija	0,8	0,7	1,3
SJN - Slovenija je Naša	0,4	0,6	0,5

**Slika 15. Strankarske preference (katero bi volil+katera vam je najbližja).**



Večjih, statistično pomembnih, razlik v gibanju podpore posameznim političnim strankam ni opaziti, nekoliko manjše podpore je bila novembra deležna le SD.

**Tabela 21. Strankarske preference - glede na sociodemografske značilnosti.**

		SDS	LDS	SD	SLS	SMS	SNS	DeSUS	NSi	AS	SJN
	vsi anketiranci	25,4	15,8	8,3	3,2	2,1	5,6	3,4	2,5	0,8	0,4
Spol	moški	31,8	14,0	8,8	3,6	1,7	7,5	3,2	2,0	1,8	0,7
	ženski	19,6	17,4	7,8	2,9	2,5	3,9	3,6	3,0	0,0	0,1
Starost	18 - 30 let	19,6	18,3	6,8	4,6	6,7	9,4	0,0	0,5	3,0	0,0
	31 - 40 let	23,0	18,6	7,0	2,4	2,3	7,8	0,7	3,3	0,0	0,7
	41 - 50 let	35,0	9,8	7,7	4,4	0,0	7,1	0,9	2,8	0,7	0,0
	51 in več let	25,3	16,0	10,0	2,2	0,4	1,7	7,9	3,2	0,0	0,7
Izobrazba	OŠ ali manj	27,1	14,6	6,0	5,3	2,1	2,9	3,9	2,7	0,0	0,0
	srednja šola	26,5	15,6	7,6	2,5	2,7	7,6	3,3	1,9	1,5	0,7
	višja, visoka šola	16,0	20,1	16,9	1,1	0,0	4,2	2,7	4,9	0,0	0,0
Tip naselja	mestno naselje	22,4	17,2	10,6	2,6	0,4	5,3	3,1	2,0	2,1	0,4
	primestno naselje	25,0	15,8	5,3	2,9	3,4	4,3	4,7	2,6	0,0	0,5
	vaško naselje	27,6	14,9	7,9	3,8	2,8	6,4	3,1	2,8	0,3	0,4
Dohodek	do 50.000 SIT	27,7	30,9	2,2	0,0	5,8	2,6	0,0	0,0	0,0	0,0
	nad 50.000 do 100.000 SIT	23,2	12,5	4,5	4,0	2,7	4,8	7,0	2,9	0,6	0,7
	nad 100.000 do 150.000 SIT	28,9	16,1	7,0	1,8	1,4	5,3	3,3	2,0	0,6	0,4
	nad 150.000 do 200.000 SIT	25,3	13,3	16,3	2,2	1,6	6,9	2,5	1,8	0,0	1,0
	nad 200.000 do 250.000 SIT	16,8	26,0	15,9	0,0	0,0	11,0	2,0	2,5	0,0	0,0
	nad 250.000 do 300.000 SIT	26,9	23,1	16,8	0,0	0,0	2,1	0,0	4,4	5,5	0,0
	nad 300.000 SIT	14,9	25,2	22,9	2,5	0,0	2,5	0,0	2,1	0,0	0,0
	:nimam lastnih dohodkov	25,4	15,8	5,4	7,2	3,2	7,6	1,3	2,6	2,2	0,0
:ne želim odgovoriti	28,5	5,3	13,1	0,8	0,0	2,6	4,0	6,2	0,0	0,0	
Delovna aktivnost	zaposlen	25,2	15,0	8,8	2,3	2,7	8,5	0,3	2,0	0,7	0,5
	brezposeln	26,8	22,8	2,0	2,1	4,8	6,4	0,8	1,9	0,0	0,0
	upokojen	25,8	14,9	9,4	2,7	0,2	1,5	9,3	2,4	0,0	0,5
	študent, dijak	25,5	20,3	6,0	5,4	3,3	7,8	0,0	0,8	3,6	0,0
	gosposinja	3,1	0,0	16,3	0,0	6,1	0,0	12,3	33,5	0,0	0,0
	kmet, kmetica	38,2	9,5	0,0	20,3	0,0	0,0	0,0	5,6	0,0	0,0
	ne želim odgovoriti	0,0	0,0	68,5	0,0	0,0	0,0	0,0	0,0	0,0	0,0
Statistična regija	Pomurska	37,1	15,9	9,2	0,7	0,0	6,6	0,6	0,0	0,0	0,0
	Podravska	26,0	12,3	5,6	2,8	3,0	10,1	5,0	1,7	0,9	0,5
	Koroška	20,0	10,5	15,0	0,0	2,5	8,8	4,4	2,1	0,0	0,0
	Savinjska	28,3	16,6	4,7	5,0	0,7	1,3	2,5	2,4	0,0	0,0
	Zasavska	7,8	27,2	5,8	13,0	0,0	0,0	9,8	0,0	0,0	0,0
	Spodnjeposavska	27,5	17,9	13,6	0,0	0,0	3,1	5,6	0,0	0,0	0,0
	Dolenjska	22,1	9,7	7,5	3,0	0,0	2,7	7,1	12,2	1,9	0,0
	Osrednjeslovenska	26,5	15,4	6,8	3,9	2,2	6,3	1,1	2,2	2,5	0,0
	Gorenjska	28,9	27,2	12,5	1,1	4,2	5,3	4,2	1,6	0,0	0,9
	Notranjsko-Kraška	21,7	15,8	12,2	0,0	8,1	2,1	0,0	11,1	0,0	0,0
	Goriška	11,0	12,9	9,1	4,9	3,2	9,6	4,2	0,0	0,0	1,4
	Obalno-Kraška	23,4	10,6	13,9	4,8	2,5	3,1	2,3	0,0	0,0	3,1



## 6 Vprašalnik uporabljen v raziskavi

**ZAD1** Kako bi s šolskimi ocenami od 1 do 5 ocenili materialne razmere v katerih živite vi in vaša družina? V kolikšni meri ste z njimi zadovoljni oz. nezadovoljni?

- 5 zelo zadovoljen
  - 4 zadovoljen
  - 3 niti-niti (nekaj srednjega)
  - 2 nezadovoljen
  - 1 zelo nezadovoljen
- 

**ZAD2** V kolikšni meri ste zadovoljni oz. nezadovoljni s trenutnim stanjem demokracije v Sloveniji? Prosim ocenite z oceno od 1 do 5, kjer 1 pomeni, da sploh niste zadovoljni, 5 pa, da ste zelo zadovoljni.

- 5 zelo zadovoljen
  - 4 zadovoljen
  - 3 niti-niti (nekaj srednjega)
  - 2 nezadovoljen
  - 1 zelo nezadovoljen
- 

**ZAD3** Kako ste zadovoljni s svojim življenjem nasploh? Prosim ocenite z oceno od 1 do 5, kjer 1 pomeni, da sploh niste zadovoljni, 5 pa, da ste zelo zadovoljni.

- 5 zelo zadovoljen
  - 4 zadovoljen
  - 3 niti-niti (nekaj srednjega)
  - 2 nezadovoljen
  - 1 zelo nezadovoljen
- 

**OPTI1** Kako bi s šolskimi ocenami od 1 do 5 na splošno ocenili SEDANJE stanje v Sloveniji?

- 5 odlično
  - 4 prav dobro
  - 3 dobro
  - 2 zadostno
  - 1 nezadostno
- 

**OPTI2** Kako bi s šolskimi ocenami od 1 do 5 na splošno ocenili stanje v Sloveniji PRED ŠESTIMI MESECI?

- 5 odlično
  - 4 prav dobro
  - 3 dobro
  - 2 zadostno
  - 1 nezadostno
- 

**OPTI3** Kako bi s šolskimi ocenami od 1 do 5 na splošno ocenili stanje, kakršno bo v Sloveniji po vašem mnenju ČEZ ŠEST MESECEV?

- 5 odlično
  - 4 prav dobro
  - 3 dobro
  - 2 zadostno
  - 1 nezadostno
- 

**B1.** Ali ste že slišali za predlog reform, ki jih je sprejela Vlada?

- 1 da
  - 2 ne
- 

*Vprašanja B2 do B4 le za tiste, ki so za reforme slišali (B1=1)*

**B2.** S katero od naslednjih dveh trditev se bolj strinjate:

Gospodarski in socialni ukrepi, ki jih je pripravil odbor za reforme, bodo ogrozili mojo zaposlitev in socialno varnost.

Gospodarski in socialni ukrepi so nujno potrebni in če ne bodo uresničeni, bo ogrožena moja zaposlitev ter socialna varnost

Ne vem, ne morem se odločiti.

**B3.** Se strinjate z naslednjimi trditvami: (*za vsako posebej: da, ne, ne vem*)

Podpiram enotno davčno stopnjo, če bo davčni sistem zaradi tega bolj preprost in pregleden

Podpiram enotno davčno stopnjo, če bo ta prispevala h gospodarskemu razvoju in k zmanjševanju brezposelnosti.

Podpiram enotno davčno stopnjo, če to pomeni, da bom zaradi tega plačal(a) manj davka na svoj dohodek

**B4.** S katero od naslednjih parov trditev se bolj strinjate:

Razlike med dohodki zaposlenih morajo biti čim manjše	Uspešnejši in tisti, ki vlagajo v svojo izobrazbo, naj dobijo več kot drugi
Ko končamo redno šolanje in se zaposlimo, se izobraževanje zaključí	Izobraževati se je treba vse življenje
Izobrazba ni najbolj odločilna za doseganje višjih družbenih položajev	Izobrazba je ključ do višjih družbenih položajev

**VLDMM** Kakšno je, gledano na splošno, vaše mnenje o slovenski vladi?

5 zelo dobro

4 dobro

3 nekaj srednjega

2 slabo

1 zelo slabo

**VLDJJ** V kolikšni meri se na splošno strinjate s politiko vlade Janeza Janše?

5 popolnoma se strinjam

4 večinoma se strinjam

3 niti - niti

2 večinoma se ne strinjam

1 sploh se ne strinjam

**VLDPDP** Ali podpirate vlado Janeza Janše?

1 da

2 ne

3 ne vem, brez odgovora

**MINOC1** Kako bi ocenili delovanje slovenske vlade na področjih, ki vam jih bom naštel?

Delo vsakega ministrstva lahko ocenite z eno izmed ocen: zelo slabo, večinoma slabo, večinoma dobro, in zelo dobro.

zelo slabo    večinoma slabo    večinoma dobro    zelo dobro    ne morem oceniti

1 finance

2 notranje zadeve

3 zunanje zadeve

4 pravosodje

5 obramba

6 delo, družina, socialne zadeve

7 gospodarstvo

8 kmetijstvo, gozdarstvo, prehrana

9 kultura

10 okolje in prostor

11 promet

12 šolstvo in šport

13 zdravje

14 visoko šolstvo, znanost, tehnologija

15 javna uprava

16 lokalna samouprava in regionalna politika

**MINOC2** Navedli vam bomo imena ministrov slovenske vlade in vas vprašali, kakšno je vaše mnenje o njihovem delu. Če kakšne osebe ne poznate dovolj, da bi jo ocenili, to prosim povejte.

Vsako ime lahko ocenite z eno izmed ocen: zelo slabo, večinoma slabo, večinoma dobro, in zelo dobro.

zelo slabo    večinoma slabo    večinoma dobro    zelo dobro    ne morem oceniti

- 1 Andrej Bajuk
- 2 Dragutin Mate
- 3 Dimitrij Rupel
- 4 Lovro Šturm
- 5 Karl Erjavec
- 6 Janez Drobnič
- 7 Andrej Vizjak
- 8 Marija Lukačič
- 9 Vasko Simoniti
- 10 Janez Podobnik
- 11 Janez Božič
- 12 Milan Zver
- 13 Andrej Bručan
- 14 Jure Zupan
- 15 Gregor Virant
- 16 Ivan Žagar

-----  
**STRA1** Če bi bile naslednjo nedeljo volitve v državni zbor, za katero stranko bi volili?

- 1 LDS - Liberalna Demokracija Slovenije
- 2 SDS - Slovenska demokratska Stranka
- 3 SD - Socialni Demokrati (prej ZLSD)
- 4 SLS - Slovenska Ljudska stranka
- 5 SMS - Stranka Mladih Slovenije
- 6 SNS - Slovenska Nacionalna Stranka
- 7 DeSUS - Demokratična stranka Upokojencev
- 8 Nsi - Nova Slovenija
- 9 AS - Aktivna Slovenija
- 10 SJN - Slovenija je Naša
- 96 :::ne NAŠTEVAMO: ne vem
- 97 :::ne NAŠTEVAMO: ne želim odgovoriti
- 98 :::ne NAŠTEVAMO: ne bi šel na volitve
- 99 :::ne NAŠTEVAMO: druga stranka:

-----  
**STRA2** Če se ne morete odločiti, za katero stranko bi volili, pa mogoče lahko vseeno izpostavite stranko, ki vam je bližje oz. se vam zdi bolj sprejemljiva kot druge?

- 1 LDS - Liberalna Demokracija Slovenije
- 2 SDS - Slovenska demokratska Stranka
- 3 SD - Socialni Demokrati (prej ZLSD)
- 4 SLS - Slovenska Ljudska stranka
- 5 SMS - Stranka Mladih Slovenije
- 6 SNS - Slovenska Nacionalna Stranka
- 7 DeSUS - Demokratična stranka Upokojencev
- 8 Nsi - Nova Slovenija
- 9 AS - Aktivna Slovenija
- 10 SJN - Slovenija je Naša
- 96 ne vem
- 97 ne želim odgovoriti
- 98 ne bi šel na volitve
- 99 druga stranka:

### **Demografska vprašanja:**

spol, starost, izobrazba, dohodek, tip naselja, delovna aktivnost, statistična regija.