

Naročnik: **Vlada Republike Slovenije**
Kabinet predsednika Vlade
Gregorčičeva 20
Ljubljana

Izvajalec: **Inštitut za raziskovanje trga in medijev**
Mediana d.o.o.
Likožarjeva 3
Ljubljana

Poročilo o javnomnenjski raziskavi:

Spremljanje odnosa javnosti do Vlade in aktualnih dogodkov

(7 / 7)

Izvajalci: Janja Božič Marolt, direktorica
Tomaž Kavšek, vodja raziskave
Damjana Kocjanc Fajfar, direktorica raziskav
Hedvika Beras, vodja anketarjev
Blaž Podgoršek, tehnična podpora

Ljubljana, 12. december 2005.

VSEBINA POROČILA

1	Izhodišča	2
2	Metodologija raziskave	2
3	Povzetek pomembnejših rezultatov	3
4	Prikaz rezultatov	4
4.1	Zadovoljstvo z materialnimi razmerami, življenjem in stanjem demokracije	4
4.2	Ocena preteklosti, sedanosti in prihodnosti v Sloveniji.....	10
4.3	Seznanjenost s predlogom reform in mnenje o njih	13
5	Podpora Vladi	19
5.1	Ocena dela ministrstev in ministrov.....	30
5.2	Strankarsko opredeljevanje in preference.....	34
6	Vprašalnik uporabljen v raziskavi	37

Kazalo grafičnih prikazov:

<i>Slika 1. Zadovoljstvo z materialnimi razmerami.</i>	4
<i>Slika 2. Zadovoljstvo s stanjem demokracije v Sloveniji.</i>	6
<i>Slika 3. Zadovoljstvo z življenjem nasploh.</i>	8
<i>Slika 4. Ocena splošnega stanja v Sloveniji.</i>	10
<i>Slika 5. Povprečna ocena zadovoljstva s stanjem v Sloveniji.</i>	12
<i>Slika 6. Seznanjenost s predlogom reform.</i>	13
<i>Slika 7. Socialna varnost in mnenje o predlaganih reformah.</i>	15
<i>Slika 8. Mnenje o uvedbi enotne davčne stopnje.</i>	17
<i>Slika 9. Ocena Vlade, glede na pričakovanja pred enim letom.</i>	19
<i>Slika 10. Ocena Janševe Vlade, glede na prejšnje vlade.</i>	21
<i>Slika 11. Najbolj pozitivna poteza Vlade v prvem letu.</i>	22
<i>Slika 12. Najbolj negativna poteza Vlade v prvem letu.</i>	23
<i>Slika 13. Splošno mnenje o slovenski vladi.</i>	24
<i>Slika 14. Strinjanje s politiko vlade Janeza Janše.</i>	26
<i>Slika 15. Podpora vladi Janeza Janše.</i>	28
<i>Slika 16. Ocena dela ministrstev (povprečne ocene).</i>	32
<i>Slika 17. Ocena dela ministrov (povprečne ocene).</i>	33
<i>Slika 18. Strankarske preference (katero bi volil+katera vam je najbližja).</i>	35

1 Izhodišča

Pričujoče poročilo je zadnje v nizu sedmih, ki so bila predana naročniku na podlagi pogodbe št. 430-12/2005-8. Mediana je za naročnika izvedla omenjeno število analiz javnega mnenja, ki so vsebovala preučevanje odnosa javnosti do Vlade, njenih ministrstev ter tudi redno spremljala strankarske preference in nekatera druga aktualna družbena vprašanja.

2 Metodologija raziskave

Vzorčni okvir

V raziskavi je bil uporabljen dvostopenjski naključni vzorec. Osnova vzorčenja je bila Slovenija, razdeljena na statistične regije, v katerih so bila naključno izbrana gospodinjstva in znotraj njih naključno izbrani anketiranci.

Realiziran vzorec

V raziskavi je sodelovalo 901 anketirancev starejših od 18 let. Vzorec je za Slovenijo reprezentativen po spolu, starosti, izobrazbi in statističnih regijah.

V štirih dneh anketiranja je bilo poklicanih 4741 telefonskih števil. Sodelovanje v anketi je zavrnilo 3451 respondentov. Uspešno je bilo realiziranih 72 dogovorov, povprečno neto trajanje posamezne ankete je bilo 8 minut.

Čas izvajanja

Anketiranje je potekalo med 6. in 10. decembrom 2005 v popoldanskem času v telefonskem studiu Mediane.

Anketna metoda

Uporabili smo računalniško podprto metodo telefonskega anketiranja v naključno izbranih gospodinjstvih z naključno izbranimi osebami.

Vprašalnik

Vprašalnik uporabljen v raziskavi je priložen poročilu. Oblikovali smo ga v sodelovanju z naročnikom. Nanašal se je na odnos respondentov do Vlade in ministrstev ter ministrov, strankarske preference in nekaterih vprašanj o predlogih reform.

3 Povzetek pomembnejših rezultatov

R Večina vprašanih je zadovoljna s svojim življenjem in materialnimi razmerami v katerih živijo.

R S stanjem demokracije v Sloveniji je nezadovoljnih več kot 40% vprašanih. V primerjavi z novembrom in oktobrom se je še nekoliko zmanjšal delež tistih, ki so s stanjem demokracije zadovoljni.

R Le 8% sodelujočih še ni slišalo za vladni predlog reform. Desetina je z njimi natančno seznanjena, polovica pa približno seznanjena. Zelo pomemben socio-demografski dejavnik, ki vpliva na seznanjenost z reformami, je izobrazba.

R Mnenje respondentov o vplivu predlaganih reform na zaposlitev in socialno varnost je deljeno. 34% jih je mnenja, da so reforme nujno potrebne za ohranitev zaposlitve ter socialne varnosti, 41% pa jih meni nasprotno. Z uvedbo EDS se strinja četrtnina vprašanih.

R Slaba polovica vprašanih podpira vlado Janeza Janše. V primerjavi z novembrom in oktobrom je podpora Vladi upadla - zmanjšal se je delež tistih, ki se s politiko Vlade Janeza Janše strinjajo, nekoliko povečal pa delež tistih, ki imajo zelo slabo ali slabo mnenje o Vladi.

R Desetino vprašanih je Vlada pozitivno presenetila saj je bilo njeno delo v prvem letu vladanja boljše od pričakovanj. Dobrih 40% je bilo mnenja, da je Vlada delala v pričakovanih okvirih, prav toliko pa jih je odgovorilo, da je bilo delo Vlade slabše od pričakovanj.

R V decembrski raziskavi so bila najbolj ocenjena ministrstva za šolstvo in šport, obrambo, promet in kulturo. Najbolje ocenjeni ministri pa so bili: Dimitrij Rupel, Milan Zver, Karl Erjavec in Janez Podobnik.

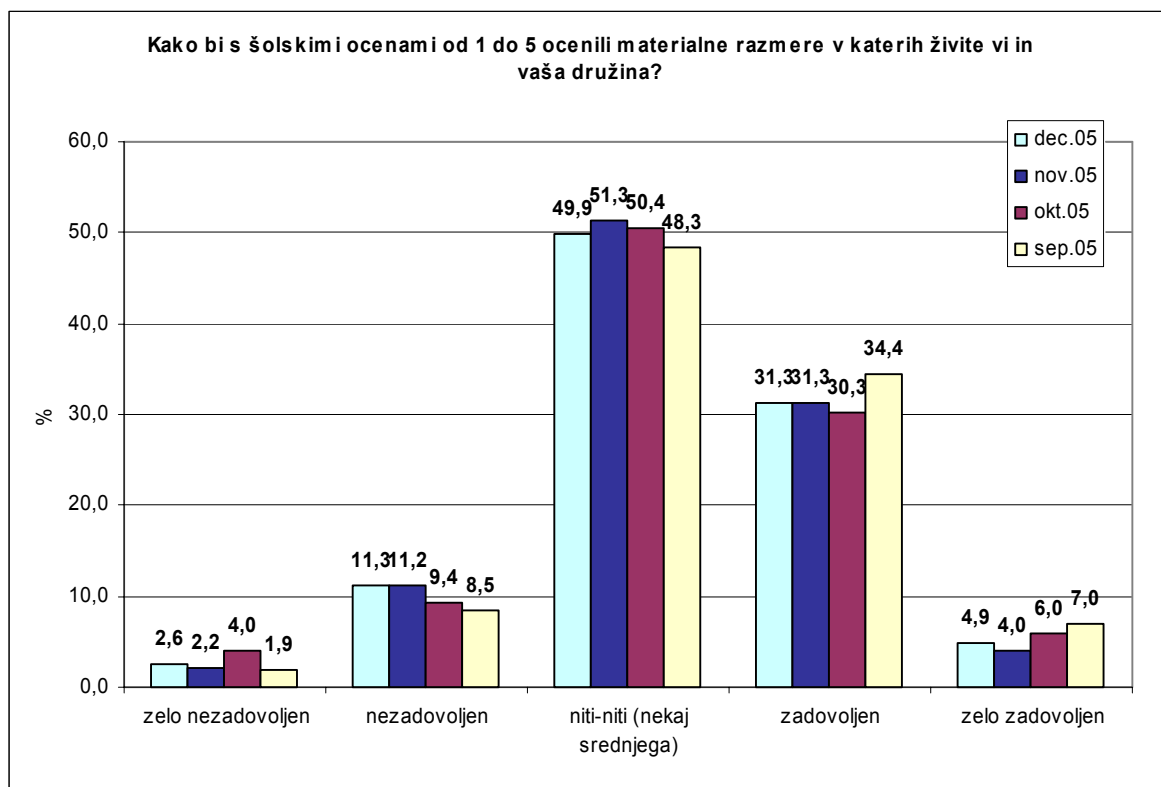
R Če bi bile volitve naslednjo nedeljo, bi dobrih 22% sodelujočih podprlo SDS, 16% LDS, 13% pa SD. Podpora strankam skozi mesečna merjenja ostaja stabilna, nekoliko manjše podpore pa je bila v decembrski raziskavi deležna SDS.

4 Prikaz rezultatov

Rezultati so v nadaljevanju zaradi lažje berljivosti in razumevanja predstavljeni na podoben način. Najprej je grafično podana analiza posameznega vprašanja v anketi, nato pa še podrobna tabela, ki prikazuje analizo po socio-demografskih spremenljivkah (spol, starost, izobrazba, dohodek, delovna aktivnost, tip naselja, strankarska pripadnost in statistična regija). Rezultati v tabelah in slikah so opremljeni s krajšimi komentarji. Kjer je bilo to mogoče, smo rezultate prikazali tudi primerjalno – s telefonskimi raziskavami, ki so bile opravljene v začetku septembra, v začetku oktobra in v začetku novembra 2005.

4.1 Zadovoljstvo z materialnimi razmerami, življenjem in stanjem demokracije

Slika 1. Zadovoljstvo z materialnimi razmerami.



Polovica respondentov je srednje zadovoljnih z materialnimi razmerami v katerih živijo, dobra desetina vprašanih pa s svojimi materialnimi razmerami ni zadovoljna.

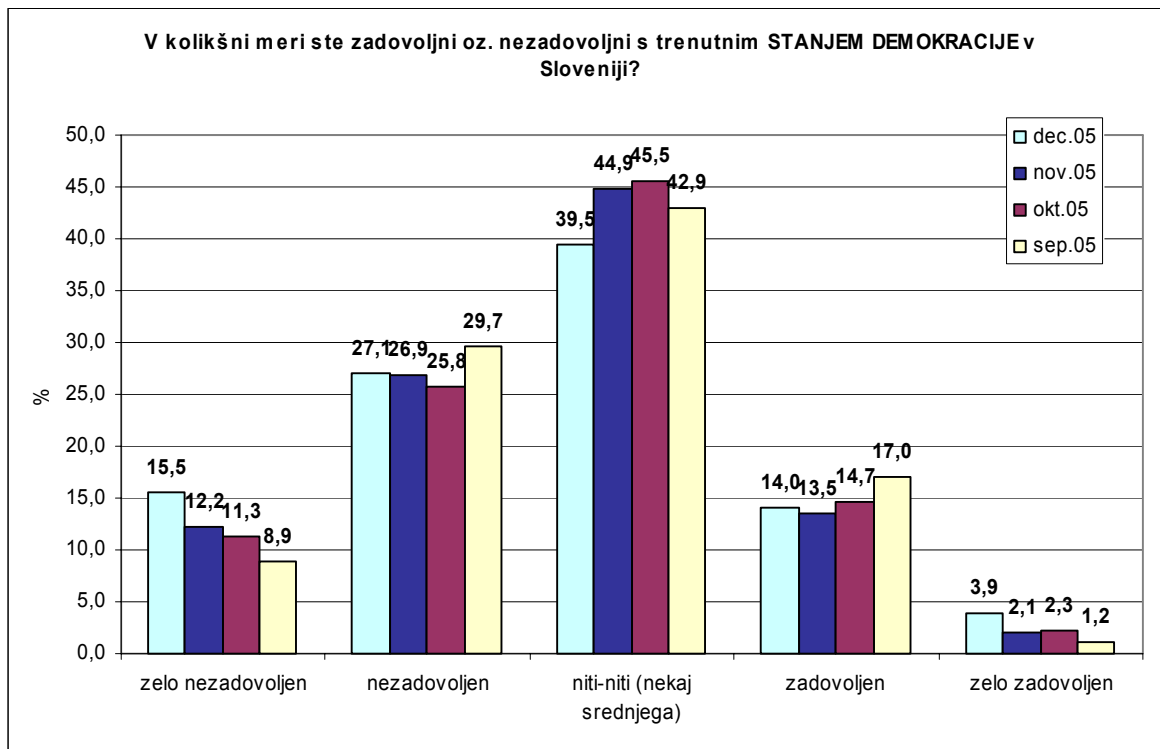
Tabela 1. Zadovoljstvo z materialnimi razmerami - glede na sociodemografske značilnosti.

		zelo nezadovoljen	nezadovoljen	niti-niti	zadovoljen	zelo zadovoljen	N
	vsi anketiranci	2,6	11,3	49,9	31,3	4,9	901
Spol	moški	2,4	9,9	49,4	33,7	4,6	430
	ženski	2,7	12,5	50,4	29,0	5,1	471
Starost	18 - 30 let	0,0	4,0	40,8	47,5	7,1	207
	31 - 40 let	2,4	16,8	46,4	31,3	3,1	163
	41 - 50 let	5,4	11,3	56,1	22,4	4,8	170
	51 in več let	2,7	12,9	53,7	26,1	4,4	362
Izobrazba	OŠ ali manj	4,4	16,4	55,0	20,7	3,5	299
	srednja šola	1,7	9,9	50,2	32,9	5,1	475
	višja, visoka šola	1,5	3,9	35,5	51,4	7,4	124
Tip naselja	mestno naselje	3,5	10,2	40,5	41,7	3,7	304
	primestno naselje	0,8	9,4	53,5	32,1	4,0	167
	vaško naselje	2,6	12,8	55,1	23,6	6,0	430
Dohodek	do 50.000 SIT	0,0	12,9	57,1	20,2	9,7	50
	nad 50.000 do 100.000 SIT	6,6	16,3	54,5	16,8	5,5	239
	nad 100.000 do 150.000 SIT	1,6	14,4	47,9	34,0	2,1	189
	nad 150.000 do 200.000 SIT	0,0	3,6	56,4	37,8	2,2	116
	nad 200.000 do 250.000 SIT	0,0	0,6	51,5	45,4	2,5	59
	nad 250.000 do 300.000 SIT	2,0	0,0	38,2	48,4	11,5	25 *
	nad 300.000 SIT	0,0	1,4	16,7	62,8	19,0	22 *
	:nimam lastnih dohodkov	2,0	15,1	42,8	34,3	5,2	158
:ne želim odgovoriti	1,2	0,9	54,9	37,3	5,8	43	
Statistična regija	Pomurska	1,6	12,5	60,7	24,1	1,1	68
	Podravska	4,9	16,7	50,2	25,2	3,1	159
	Koroška	0,0	6,1	68,9	21,7	3,3	32
	Savinjska	1,1	13,6	53,9	24,4	7,0	113
	Zasavska	0,0	17,6	49,5	27,5	5,5	27 *
	Spodnjeposavska	7,7	7,7	55,2	20,6	8,8	30 *
	Dolenjska	2,4	10,8	49,1	31,9	5,9	65
	Osrednjeslovenska	3,3	8,7	38,8	43,0	5,7	194
	Gorenjska	2,2	10,5	45,7	36,2	5,0	83
	Notranjsko-Kraška	0,0	0,0	49,2	48,2	2,6	23 *
	Goriška	1,4	7,7	60,7	27,7	2,5	67
Obalno-Kraška	0,0	11,3	46,3	33,1	9,3	40	
Delovna aktivnost	zaposlen	2,0	8,2	51,7	34,3	3,8	383
	brezposeln	7,6	23,7	53,5	8,8	6,4	82
	upokojen	2,9	10,7	53,0	28,6	4,6	296
	študent, dijak	0,0	4,9	30,3	54,3	9,5	108
	gospodinja	0,0	56,5	43,5	0,0	0,0	15 *
	kmet, kmetica	3,0	34,6	62,4	0,0	0,0	14 *
	ne želim odgovoriti	0,0	9,9	90,1	0,0	0,0	3 *
Strankarska preferenca	SDS	0,6	11,1	56,3	28,4	3,6	199
	LDS	1,2	8,6	57,6	28,2	4,4	145
	SD	2,8	11,2	46,3	33,7	4,8	114
	SLS	3,0	2,6	54,9	29,6	9,9	31
	SMS	0,0	19,1	27,1	45,2	8,5	28 *
	SNS	6,5	5,7	41,9	44,9	1,1	39
	DeSUS	0,0	23,0	42,7	27,9	6,4	22 *
	NSi	16,1	6,9	23,8	51,9	1,2	34
	AS	0,0	0,0	100,0	0,0	0,0	4 *
SJN	0,0	0,0	86,1	13,9	0,0	3 *	

Opomba: * označuje tiste segmente, ki so premajhni za zanesljivo sklepanje na populacijo.

Z materialnimi razmerami so nekoliko bolj zadovoljni moški. Rezultati po starostnih skupinah kažejo, da so zadovoljni mlajši respondenti (v starosti do 30 let), pri izobrazbi in dohodku pa so med bolj zadovoljnimi sodelujoči z visoko izobrazbo in višjimi osebnimi dohodki, primerjava po delovni aktivnosti pa kaže, da so bolj zadovoljni zaposleni ter dijaki in študenti.

Slika 2. Zadovoljstvo s stanjem demokracije v Sloveniji.



Na splošno so vprašani s trenutnim stanjem demokracije v Sloveniji bolj nezadovoljni kot zadovoljni (nezadovoljni sta decembra dobri dve petini vprašanih, zadovoljnih pa dobrih 15%).

V primerjavi s septembrskim, oktobrskim in novembrskim merjenjem je opaziti tudi več zelo nezadovoljnih z demokracijo.

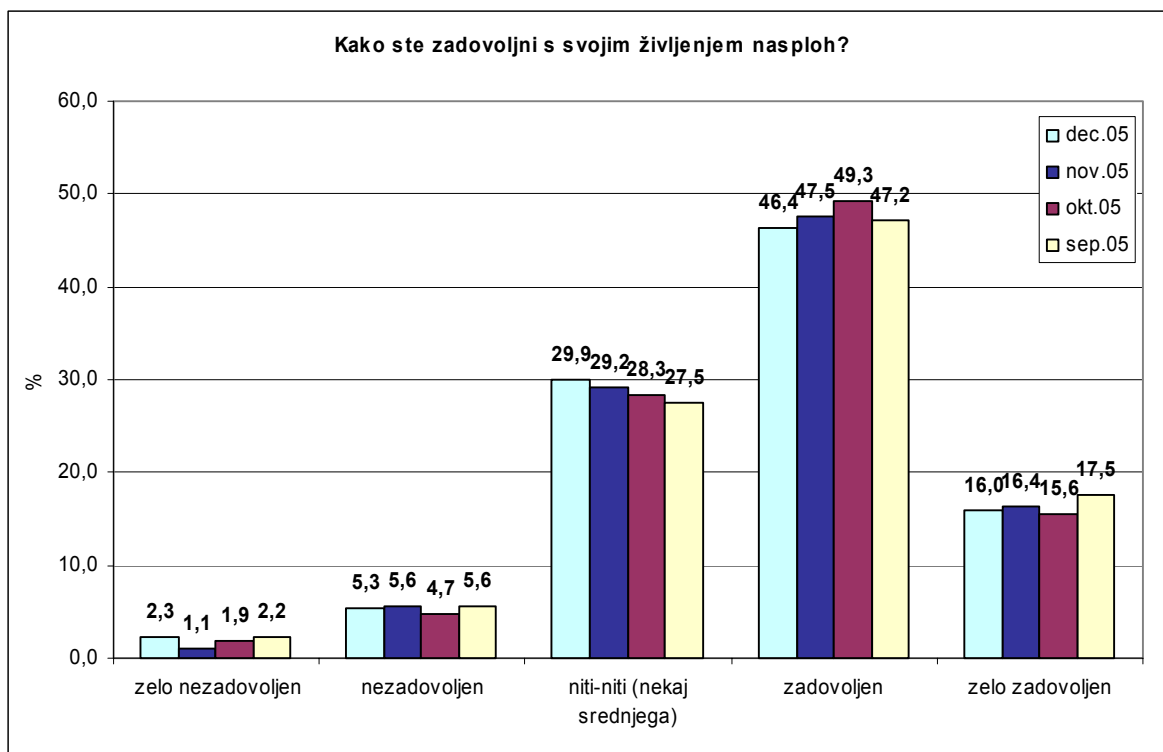
Tabela 2. Zadovoljstvo s stanjem demokracije v Sloveniji - glede na sociodemografske značilnosti.

		zelo nezadovoljen	nezadovoljen	niti-niti	zadovoljen	zelo zadovoljen	N
	vsi anketiranci	15,5	27,1	39,5	14,0	3,9	901
Spol	moški	15,8	23,9	39,8	16,0	4,5	430
	ženski	15,2	30,1	39,3	12,2	3,3	471
Starost	18 - 30 let	11,7	29,3	46,4	11,2	1,4	207
	31 - 40 let	19,0	25,0	48,3	6,6	1,1	163
	41 - 50 let	13,0	32,4	37,8	12,9	3,9	170
	51 in več let	17,3	24,3	32,5	19,4	6,5	362
Izobrazba	OŠ ali manj	16,4	26,1	38,9	14,3	4,4	299
	srednja šola	16,9	27,4	38,7	13,7	3,3	475
	višja, visoka šola	8,1	28,1	44,8	14,3	4,8	124
Tip naselja	mestno naselje	17,2	26,3	41,3	11,1	4,2	304
	primestno naselje	14,6	32,1	33,7	16,1	3,5	167
	vaško naselje	14,6	25,8	40,6	15,2	3,8	430
Dohodek	do 50.000 SIT	13,8	29,0	28,2	21,6	7,3	50
	nad 50.000 do 100.000 SIT	19,7	25,7	40,7	11,1	2,9	239
	nad 100.000 do 150.000 SIT	16,0	31,9	34,5	13,4	4,2	189
	nad 150.000 do 200.000 SIT	17,6	25,9	38,2	13,7	4,5	116
	nad 200.000 do 250.000 SIT	5,0	28,9	47,8	14,8	3,4	59
	nad 250.000 do 300.000 SIT	11,5	35,5	37,9	15,0	0,0	25 *
	nad 300.000 SIT	1,4	16,8	48,4	26,0	7,4	22 *
	:nimam lastnih dohodkov :ne želim odgovoriti	14,7 13,1	23,0 28,1	45,7 34,3	13,0 20,4	3,6 4,1	158 43
Statistična regija	Pomurska	16,4	27,0	41,2	15,3	0,0	68
	Podravska	14,0	32,3	40,9	7,7	5,0	159
	Koroška	13,3	33,8	45,4	7,6	0,0	32
	Savinjska	13,4	25,4	39,8	16,9	4,5	113
	Zasavska	22,6	50,1	23,6	2,1	1,6	27 *
	Spodnjeposavska	17,1	22,1	46,2	11,5	3,1	30 *
	Dolenjska	18,7	18,3	39,2	19,3	4,4	65
	Osrednjeslovenska	14,5	26,3	37,0	15,3	6,9	194
	Gorenjska	22,7	16,8	39,2	20,1	1,2	83
	Notranjsko-Kraška	15,7	15,3	52,1	12,3	4,6	23 *
Goriška	13,4	26,7	45,2	12,8	1,9	67	
Obalno-Kraška	9,5	41,3	28,1	19,0	2,0	40	
Delovna aktivnost	zaposlen	15,7	31,2	39,7	10,8	2,7	383
	brezposeln	17,3	32,8	36,7	9,7	3,5	82
	upokojen	16,6	23,1	34,3	19,8	6,2	296
	študent, dijak	6,8	20,3	60,9	11,0	1,0	108
	gospodinja	41,4	32,8	0,0	10,7	15,1	15 *
	kmet, kmetica	8,0	8,9	50,3	32,8	0,0	14 *
	ne želim odgovoriti	44,7	55,3	0,0	0,0	0,0	3 *
Strankarska preferenca	SDS	8,1	16,1	43,0	28,6	4,1	199
	LDS	17,9	25,4	44,8	7,1	4,7	145
	SD	15,8	34,1	42,7	6,1	1,4	114
	SLS	4,6	39,9	38,1	9,5	8,0	31
	SMS	21,9	32,3	38,7	7,0	0,0	28 *
	SNS	22,8	38,8	34,3	1,7	2,4	39
	DeSUS	24,1	29,0	26,2	20,6	0,0	22 *
	NSi	1,1	16,2	26,1	36,8	19,8	34
	AS	19,1	46,9	34,0	0,0	0,0	4 *
	SJN	0,0	0,0	100,0	0,0	0,0	3 *

Opomba: * označuje tiste segmente, ki so premajhni za zanesljivo sklepanje na populacijo.

S stanjem demokracije so bolj zadovoljni moški, starejši, in največ volivcev SDS.

Slika 3. Zadovoljstvo z življenjem nasploh.



Večina vprašanih je s svojim življenjem zadovoljna, nezadovoljnih je le slaba desetina. V primerjavi s preteklimi raziskavami so opazne le minimalne razlike.

Tabela 3. Zadovoljstvo z življenjem nasploh - glede na sociodemografske značilnosti.

		zelo nezadovoljen			zelo zadovoljen		N
		zelo nezadovoljen	neza-	niti-niti	zadovoljen	zelo zadovoljen	
	vsi anketiranci	2,3	5,3	29,9	46,4	16,0	901
Spol	moški	1,4	4,8	29,3	48,7	15,6	430
	ženski	3,0	5,8	30,5	44,2	16,4	471
Starost	18 - 30 let	0,3	0,0	24,8	50,1	24,8	207
	31 - 40 let	1,6	3,8	22,3	55,3	17,0	163
	41 - 50 let	3,7	5,1	38,4	39,7	12,6	170
	51 in več let	3,0	9,2	32,4	43,3	12,1	362
Izobrazba	OŠ ali manj	4,4	6,4	38,0	41,4	9,8	299
	srednja šola	1,0	5,0	27,5	47,4	18,9	475
	višja, visoka šola	2,1	2,9	19,1	55,6	20,3	124
Tip naselja	mestno naselje	1,9	4,3	24,5	50,4	18,9	304
	primestno naselje	2,3	6,5	25,3	49,6	15,7	167
	vaško naselje	2,5	5,6	35,6	42,2	14,0	430
Dohodek	do 50.000 SIT	11,2	4,6	44,3	25,9	13,9	50
	nad 50.000 do 100.000 SIT	3,7	8,7	38,6	36,8	12,2	239
	nad 100.000 do 150.000 SIT	0,8	5,1	27,2	54,0	12,9	189
	nad 150.000 do 200.000 SIT	0,5	1,7	30,2	53,3	14,2	116
	nad 200.000 do 250.000 SIT	0,8	4,3	14,3	64,7	15,8	59
	nad 250.000 do 300.000 SIT	0,0	0,0	20,8	58,1	21,1	25 *
	nad 300.000 SIT	1,4	0,0	17,6	50,1	30,9	22 *
	:nimam lastnih dohodkov	1,6	4,7	24,3	45,1	23,7	158
:ne želim odgovoriti	1,0	7,5	30,9	41,5	19,2	43	
Statistična regija	Pomurska	0,9	5,5	44,5	31,5	16,3	68
	Podravska	0,5	8,5	33,6	43,2	14,2	159
	Koroška	0,0	2,5	39,4	40,2	17,8	32
	Savinjska	4,8	5,9	24,1	47,7	17,5	113
	Zasavska	0,0	13,2	37,2	26,8	22,9	27 *
	Spodnjeposavska	7,7	2,0	37,2	38,7	14,4	30 *
	Dolenjska	0,0	8,0	35,1	45,7	11,2	65
	Osrednjeslovenska	3,8	2,6	23,5	52,0	18,1	194
	Gorenjska	4,3	4,8	21,8	50,8	18,4	83
	Notranjsko-Kraška	0,0	0,0	15,1	80,3	4,6	23 *
	Goriška	0,0	6,0	31,2	50,6	12,2	67
Obalno-Kraška	1,0	2,0	35,8	41,8	19,4	40	
Delovna aktivnost	zaposlen	1,8	3,0	27,4	52,7	15,1	383
	brezposeln	6,7	3,4	45,9	33,6	9,2	82
	upokojen	2,4	9,3	33,2	41,6	13,5	296
	študent, dijak	0,0	0,0	11,6	53,9	34,6	108
	gospodinja	0,0	30,1	46,2	23,7	0,0	15 *
	kmet, kmetica	3,0	0,0	68,9	16,4	11,7	14 *
	ne želim odgovoriti	9,9	45,4	0,0	44,7	0,0	3 *
Strankarska preferenca	SDS	0,7	2,3	32,2	45,3	19,6	199
	LDS	1,2	5,8	23,6	54,2	15,2	145
	SD	2,4	3,6	30,9	44,6	18,5	114
	SLS	0,0	7,2	31,8	52,7	8,4	31
	SMS	0,0	0,0	6,5	59,6	33,9	28 *
	SNS	3,2	7,4	34,8	45,1	9,4	39
	DeSUS	1,9	2,7	35,7	48,3	11,5	22 *
	NSi	0,0	8,3	20,4	42,7	28,6	34
	AS	0,0	0,0	39,3	60,7	0,0	4 *
SJN	0,0	0,0	100,0	0,0	0,0	3 *	

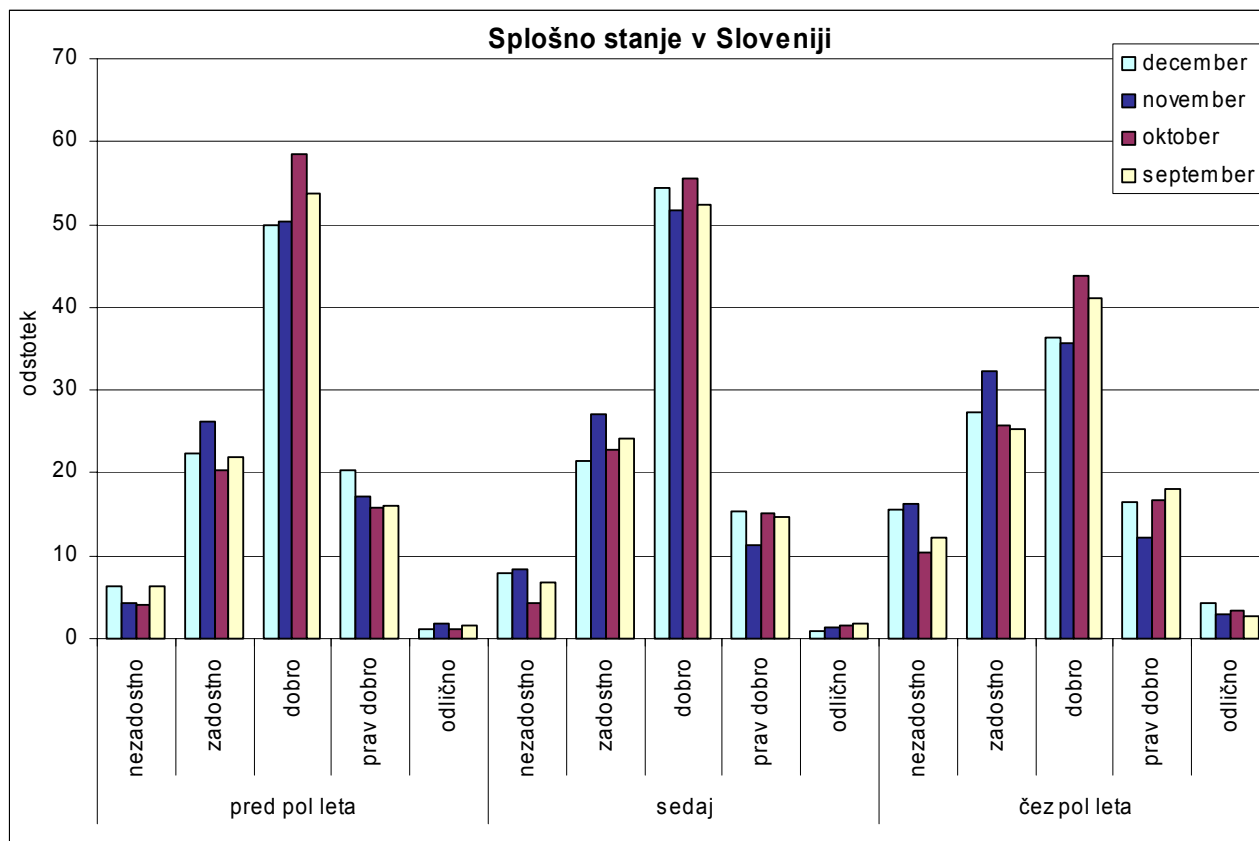
Opomba: * označuje tiste segmente, ki so premajhni za zanesljivo sklepanje na populacijo.

Z življenjem so nekoliko bolj zadovoljni moški, mlajši anketiranci in tisti z višjimi osebnimi dohodki in višjo izobrazbo ter zaposleni in študenti.

4.2 Ocena preteklosti, sedanosti in prihodnosti v Sloveniji

V tem sklopu raziskave smo sodelujočim zastavili vprašanje, kako ocenjujejo stanje v Sloveniji danes, pred pol leta in kakšna pričakovanja imajo za naslednjih šest mesecev. Odgovore so vprašani lahko podali s šolskimi ocenami od 1 (nezadostno) do 5 (odlično).

Slika 4. Ocena splošnega stanja v Sloveniji.



Več kot polovica sodelujočih v decembrski raziskavi je sedanje stanje v Sloveniji (s šolskimi ocenami) ocenila kot 3(dobro), tretjina pa kot 1(nezadostno) ali 2(zadostno).

Čez pol leta respondenti še vedno pričakujejo, da bo stanje slabše, saj jih je dobra petina odgovorila z oceno 1(nezadostno) ali 2(zadostno).

Tabela 4. Ocena sedanjega stanja v Sloveniji - glede na sociodemografske značilnosti.

		nezadostno	zadostno	dobro	prav dobro	odlično	N
	vsi anketiranci	8,0	21,4	54,3	15,3	0,9	901
Spol	moški	7,3	18,9	52,9	19,9	1,0	430
	ženski	8,6	23,6	55,6	11,1	0,9	471
Starost	18 - 30 let	4,6	18,2	58,3	17,1	1,3	207
	31 - 40 let	9,9	23,1	58,2	8,4	0,4	163
	41 - 50 let	11,4	24,9	50,3	13,0	0,4	170
	51 in več let	7,4	20,8	52,3	18,4	1,2	362
Izobrazba	OŠ ali manj	11,2	15,6	57,5	14,9	0,8	299
	srednja šola	7,4	23,6	51,7	16,6	0,6	475
	višja, visoka šola	2,8	25,8	57,9	11,6	1,9	124
Tip naselja	mestno naselje	6,5	24,6	50,7	17,0	0,9	304
	primestno naselje	6,2	21,9	55,4	16,2	0,3	167
	vaško naselje	9,7	18,9	56,5	13,7	1,2	430
Dohodek	do 50.000 SIT	18,8	13,6	37,2	28,3	0,0	50
	nad 50.000 do 100.000 SIT	11,0	20,9	53,0	14,2	1,0	239
	nad 100.000 do 150.000 SIT	5,5	28,4	46,6	19,2	0,3	189
	nad 150.000 do 200.000 SIT	7,3	24,6	52,7	13,7	1,7	116
	nad 200.000 do 250.000 SIT	1,6	16,0	69,4	11,1	1,8	59
	nad 250.000 do 300.000 SIT	4,4	30,4	58,7	6,5	0,0	25 *
	nad 300.000 SIT	4,2	12,4	65,5	18,0	0,0	22 *
	:nimam lastnih dohodkov :ne želim odgovoriti	7,7 5,3	14,5 25,8	66,3 47,2	10,6 19,6	0,9 2,1	158 43
Statistična regija	Pomurska	10,6	24,8	55,3	9,4	0,0	68
	Podravska	2,8	26,5	60,0	8,7	1,4	159
	Koroška	8,8	17,2	61,0	10,9	2,2	32
	Savinjska	8,2	17,2	58,2	16,4	0,0	113
	Zasavska	24,8	26,9	42,8	5,5	0,0	27 *
	Spodnjeposavska	13,8	17,6	54,5	11,0	3,1	30 *
	Dolenjska	14,4	10,2	52,5	22,9	0,0	65
	Osrednjeslovenska	6,0	22,0	48,3	22,9	0,7	194
	Gorenjska	4,7	31,6	47,1	14,4	2,2	83
	Notranjsko-Kraška	15,7	4,6	65,3	11,5	2,9	23 *
	Goriška	3,3	19,6	58,2	18,0	0,9	67
Obalno-Kraška	16,3	16,6	55,7	11,4	0,0	40	
Delovna aktivnost	zaposlen	8,3	24,9	53,5	12,5	0,8	383
	brezposeln	21,5	19,2	49,9	8,1	0,0	82
	upokojen	6,4	21,8	50,5	20,1	1,3	296
	študent, dijak	0,0	10,1	68,9	19,7	1,3	108
	gospodinja	19,6	17,7	62,6	0,0	0,0	15 *
	kmet, kmetica	3,0	5,0	75,6	16,4	0,0	14 *
	ne želim odgovoriti	9,9	90,1	0,0	0,0	0,0	3 *
Strankarska preferenca	SDS	3,8	12,7	59,7	21,6	2,1	199
	LDS	4,4	25,4	56,5	12,0	1,6	145
	SD	6,6	22,6	65,7	3,5	0,7	114
	SLS	2,3	11,5	68,0	18,3	0,0	31
	SMS	2,1	33,4	30,8	33,7	0,0	28 *
	SNS	11,9	30,3	46,9	10,9	0,0	39
	DeSUS	0,0	37,6	44,3	18,1	0,0	22 *
	NSi	1,1	8,2	65,7	23,8	1,2	34
	AS	16,8	56,6	26,6	0,0	0,0	4 *
SJN	0,0	13,9	0,0	86,1	0,0	3 *	

Opomba: * označuje tiste segmente, ki so premajhni za zanesljivo sklepanje na populacijo.

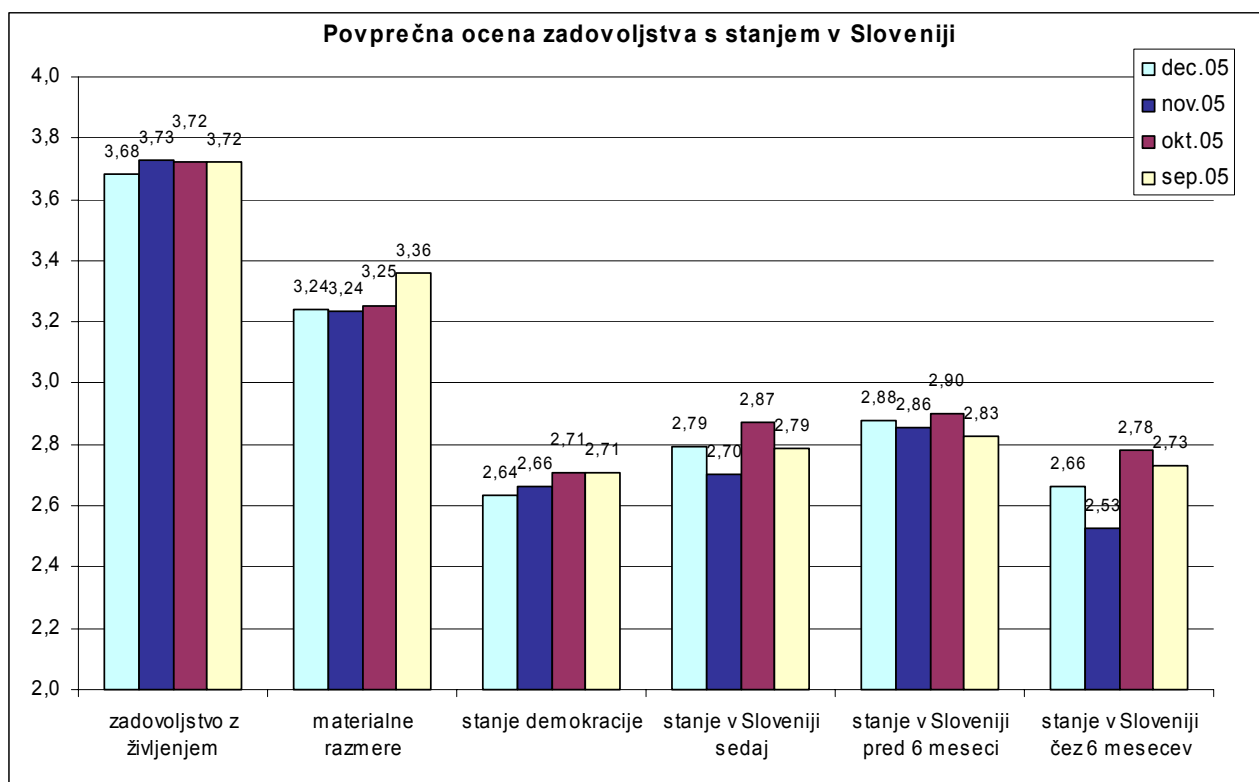
Moški ocenjujejo sedanje stanje nekoliko bolj pozitivno kot ženske, prav tako tisti z najvišjimi dohodki, in petina respondentov, ki bi volili za SDS.

V spodnji tabeli in sliki prikazujemo povprečne ocene za vsako izmed ocenjevanih kategorij, ki so jih respondenti lahko ocenili z ocenami od 1 do 5. Višja povprečna ocena pomeni boljše mnenje o ocenjevani temi.

Tabela 5. Povprečne ocene zadovoljstva.

	dec.05	nov.05	okt.05	sep.05
zadovoljstvo z življenjem	3,68	3,73	3,72	3,72
materialne razmere	3,24	3,24	3,25	3,36
stanje demokracije	2,64	2,66	2,71	2,71
stanje v Sloveniji sedaj	2,79	2,70	2,87	2,79
stanje v Sloveniji pred 6 meseci	2,88	2,86	2,90	2,83
stanje v Sloveniji čez 6 mesecev	2,66	2,53	2,78	2,73

Slika 5. Povprečna ocena zadovoljstva s stanjem v Sloveniji.

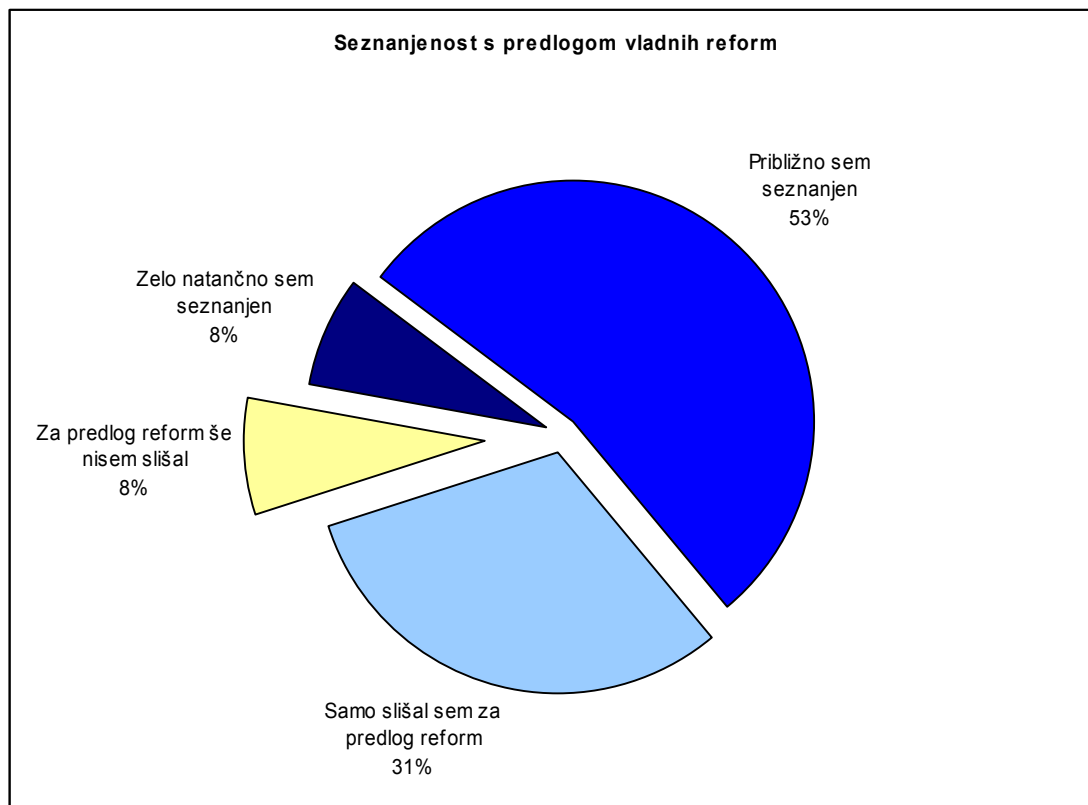


Sodelujoči so bili najbolj zadovoljni s svojim življenjem in materialnimi razmerami v katerih živijo, najslabše pa so ocenili stanje demokracije in pričakovano situacijo v Sloveniji čez pol leta.

4.3 Seznanjenost s predlogom reform in mnenje o njih

Analiza naslednjih nekaj vprašanj se navezuje na seznanjenost s predlogom reform, ki ga je nedavno sprejela Vlada.

Slika 6. Seznanjenost s predlogom reform.



Le 8% vprašanih za reforme še ni slišalo. Slaba desetina meni, da so z reformami natančno seznanjeni, nadaljnjih 54% pa, da so z njimi približno seznanjeni.

Mnenje vseh tistih, ki so za reforme vsaj slišali smo v nadaljevanju podrobneje analizirali. Spraševali smo jih o potrebnosti reform ter o enotni davčni stopnji.

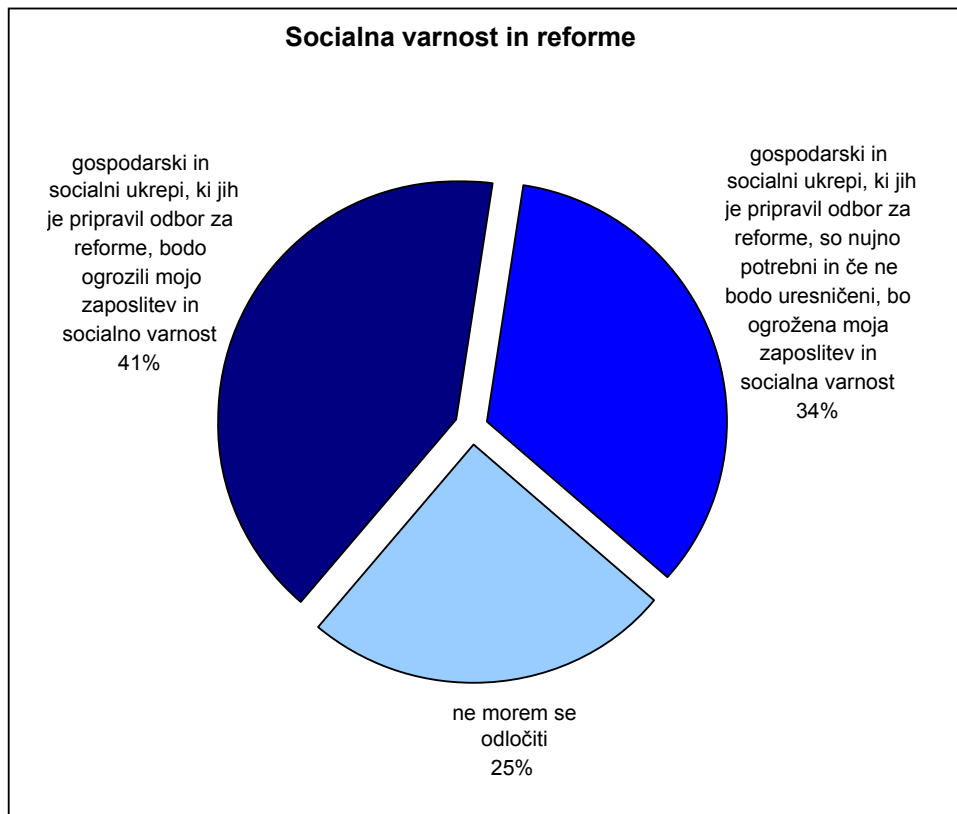
Tabela 6. Poznavanje predloga reform - glede na sociodemografske značilnosti.

		Zelo natančno sem seznanjen	Približno sem seznanjen	Samo slišal sem za predlog reform	Za predlog reform še nisem slišal	N
	vsi anketiranci	7,6	53,5	31,1	7,8	901
Spol	moški	10,0	55,1	31,4	3,5	430
	ženski	5,3	52,0	30,9	11,8	471
Starost	18 - 30 let	3,3	41,6	44,5	10,5	207
	31 - 40 let	5,1	53,9	32,5	8,5	163
	41 - 50 let	10,3	64,3	24,2	1,2	170
	51 in več let	9,8	55,0	26,1	9,1	362
Izobrazba	OŠ ali manj	4,5	38,5	40,9	16,1	299
	srednja šola	7,3	60,4	28,1	4,1	475
	višja, visoka šola	15,4	62,5	19,6	2,4	124
Tip naselja	mestno naselje	10,2	52,9	30,6	6,2	304
	primestno naselje	6,7	61,6	23,2	8,5	167
	vaško naselje	6,1	50,7	34,5	8,7	430
Dohodek	do 50.000 SIT	0,0	27,8	39,2	33,1	50
	nad 50.000 do 100.000 SIT	6,2	49,1	33,9	10,7	239
	nad 100.000 do 150.000 SIT	7,9	56,5	31,4	4,3	189
	nad 150.000 do 200.000 SIT	8,4	71,3	19,7	0,6	116
	nad 200.000 do 250.000 SIT	12,7	63,8	22,3	1,1	59
	nad 250.000 do 300.000 SIT	16,0	65,7	16,4	1,9	25 *
	nad 300.000 SIT	19,8	58,3	17,5	4,4	22 *
:nimam lastnih dohodkov	5,2	41,1	42,8	10,8	158	
:ne želim odgovoriti	10,7	67,0	21,0	1,4	43	
Statistična regija	Pomurska	9,2	49,4	30,7	10,7	68
	Podravska	7,6	48,1	36,8	7,5	159
	Koroška	5,6	70,8	23,6	0,0	32
	Savinjska	6,6	56,6	31,4	5,4	113
	Zasavska	4,6	60,2	35,2	0,0	27 *
	Spodnjeposavska	14,3	56,7	29,0	0,0	30 *
	Dolenjska	5,5	48,3	37,6	8,5	65
	Osrednjeslovenska	10,2	56,0	27,1	6,7	194
	Gorenjska	9,2	54,4	27,1	9,2	83
	Notranjsko-Kraška	2,6	55,1	24,7	17,7	23 *
	Goriška	3,3	41,9	41,5	13,2	67
Obalno-Kraška	3,3	64,2	16,9	15,6	40	
Delovna aktivnost	zaposlen	7,9	59,4	29,0	3,8	383
	brezposeln	6,0	62,7	26,1	5,3	82
	upokojen	9,7	53,6	25,7	11,0	296
	študent, dijak	4,1	33,4	48,3	14,2	108
	gospodinja	0,0	28,5	47,9	23,7	15 *
	kmet, kmetica	0,0	18,7	81,3	0,0	14 *
	ne želim odgovoriti	0,0	45,4	44,7	9,9	3 *
Strankarska preferenca	SDS	9,3	59,0	25,9	5,9	199
	LDS	8,1	65,6	20,3	6,0	145
	SD	10,9	51,0	35,6	2,6	114
	SLS	3,0	38,6	58,4	0,0	31
	SMS	0,0	26,0	74,0	0,0	28 *
	SNS	9,3	65,5	22,4	2,7	39
	DeSUS	9,8	60,0	23,8	6,4	22 *
	NSi	20,4	50,3	29,3	0,0	34
	AS	19,1	80,9	0,0	0,0	4 *
	SJN	0,0	13,9	86,1	0,0	3 *

Opomba: * označuje tiste segmente, ki so premajhni za zanesljivo sklepanje na populacijo.

Na poznavanje reform v največji meri vpliva izobrazba respondentov. Med tistimi z visoko ali višjo izobrazbo tako rekoč ni takih, ki za reforme še niso slišali. Med tiste, ki so natančno ali vsaj približno seznanjeni z reformami sodijo predvsem volivci SDS, LDS, SD in SNS.

Slika 7. Socialna varnost in mnenje o predlaganih reformah.



Glede vpliva reform na varnost zaposlitve ter socialno varnost so mnenja vprašanih deljena. 41% jih je mnenja, da bodo ukrepi ogrozili zaposlitev in socialno varnost, slaba tretjina pa je mnenja, da so gospodarski in socialni ukrepi nujno potrebni.

V primerjavi z raziskavo opravljeno v začetku novembra je decembra nekoliko manj tistih, ki menijo, da bodo reforme ogrozile njihovo socialno varnost in zaposlitev (v novembrski raziskavi je bilo tega mnenja 45% respondentov).

Tabela 7. Strinjanje s trditvama - glede na sociodemografske značilnosti.

Trditev A: Gospodarski in socialni ukrepi bodo ogrozili mojo zaposlitev in socialno varnost.

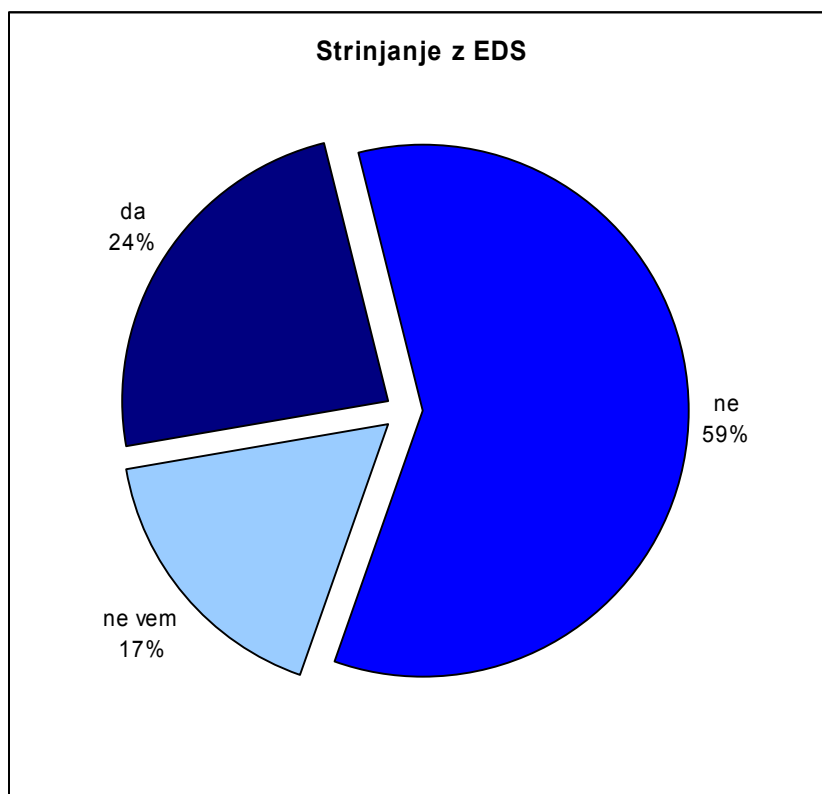
Trditev B: Gospodarski in socialni ukrepi so nujno potrebni in če ne bodo uresničeni, bo ogrožena moja zaposlitev ter socialna varnost.

		Trditev A	Trditev B	ne morem se odločiti	N
	vsi anketiranci	41,3	33,9	24,8	830
Spol	moški	35,4	40,7	24,0	414
	ženski	47,1	27,2	25,6	416
Starost	18 - 30 let	47,2	32,2	20,6	185
	31 - 40 let	50,4	26,9	22,7	149
	41 - 50 let	36,9	42,3	20,8	167
	51 in več let	36,0	33,8	30,2	329
Izobrazba	OŠ ali manj	34,7	30,1	35,3	251
	srednja šola	45,0	36,8	18,2	455
	višja, visoka šola	40,0	32,0	28,0	121
Tip naselja	mestno naselje	48,9	32,0	19,1	285
	primestno naselje	40,2	30,9	28,8	153
	vaško naselje	36,1	36,5	27,4	392
Dohodek	do 50.000 SIT	48,4	21,3	30,3	33
	nad 50.000 do 100.000 SIT	38,8	25,5	35,7	213
	nad 100.000 do 150.000 SIT	44,7	36,1	19,2	181
	nad 150.000 do 200.000 SIT	35,3	43,9	20,8	115
	nad 200.000 do 250.000 SIT	40,2	38,2	21,6	58
	nad 250.000 do 300.000 SIT	40,6	30,8	28,5	25 *
	nad 300.000 SIT	22,8	42,0	35,2	21 *
	:nimam lastnih dohodkov	46,9	39,7	13,4	141
:ne želim odgovoriti	41,7	22,9	35,4	42	
Statistična regija	Pomurska	42,8	45,6	11,6	61
	Podravska	36,3	39,2	24,5	147
	Koroška	57,4	32,0	10,6	32
	Savinjska	32,1	42,5	25,4	107
	Zasavska	54,1	11,6	34,3	27
	Spodnjeoposavska	28,6	37,9	33,5	30
	Dolenjska	36,3	29,5	34,2	59
	Osrednjeslovenska	45,2	30,8	24,0	181
	Gorenjska	45,8	29,2	25,0	75
	Notranjsko-Kraška	46,2	38,7	15,1	19 *
	Goriška	38,9	25,9	35,2	58
Obalno-Kraška	53,8	25,6	20,6	34	
Delovna aktivnost	zaposlen	43,8	35,5	20,7	368
	brezposeln	43,7	41,0	15,2	77
	upokojen	34,0	31,5	34,5	264
	študent, dijak	54,0	28,4	17,6	92
	gospodinja	25,7	54,5	19,7	12 *
	kmet, kmetica	24,4	25,3	50,3	14 *
	ne želim odgovoriti	50,3	0,0	49,7	3 *
Strankarska preferenca	SDS	17,7	60,0	22,2	187
	LDS	58,7	19,3	22,0	136
	SD	47,0	24,9	28,1	112
	SLS	38,1	51,3	10,5	31
	SMS	34,4	39,8	25,8	28 *
	SNS	52,2	32,0	15,8	38
	DeSUS	66,7	0,0	33,3	21 *
	NSi	20,5	54,3	25,2	34
	AS	58,4	0,0	41,6	4 *
	SJN	0,0	100,0	0,0	3 *

Opomba: * označuje tiste segmente, ki so premajhni za zanesljivo sklepanje na populacijo.

Mnenja, da bodo reforme ogrozile zaposlitev in socialno varnost so v večji meri ženske, respondenti v starosti do 40 let, visoko in srednje izobraženi, prebivalci mestnih naselij ter volivci LDS, SD in SNS.

Slika 8. Mnenje o uvedbi enotne davčne stopnje.



Četrtna vprašanih se je strinjala z EDS, če bi se ob tem znižala davek na dohodek oz. dohodnina. Večina – skoraj 60% pa se z EDS ne strinjajo. Neodločenih je približno petina.

Tabela 8. Mnenje o uvedbi EDS - glede na sociodemografske značilnosti:

		da	ne	ne vem	N
vsi anketiranci		23,8	59,2	17,1	901
Spol	moški	26,7	59,8	13,4	430
	ženski	21,0	58,6	20,3	471
Starost	18 - 30 let	26,1	56,7	17,2	207
	31 - 40 let	23,8	64,7	11,5	163
	41 - 50 let	24,2	61,8	14,0	170
	51 in več let	22,2	56,9	20,9	362
Izobrazba	OŠ ali manj	21,2	49,1	29,7	299
	srednja šola	25,1	64,6	10,3	475
	višja, visoka šola	24,7	62,5	12,9	124
Tip naselja	mestno naselje	19,7	64,9	15,4	304
	primestno naselje	20,8	61,5	17,7	167
	vaško naselje	27,8	54,2	18,0	430
Dohodek	do 50.000 SIT	21,3	59,0	19,7	50
	nad 50.000 do 100.000 SIT	19,7	54,1	26,2	239
	nad 100.000 do 150.000 SIT	22,3	65,8	11,9	189
	nad 150.000 do 200.000 SIT	30,2	62,8	7,0	116
	nad 200.000 do 250.000 SIT	20,5	64,8	14,8	59
	nad 250.000 do 300.000 SIT	25,1	62,0	12,9	25 *
	nad 300.000 SIT	31,7	56,3	12,1	22 *
	:nimam lastnih dohodkov	27,0	53,2	19,8	158
:ne želim odgovoriti	26,1	62,6	11,3	43	
Statistična regija	Pomurska	22,2	65,7	12,1	68
	Podravska	24,0	57,7	18,3	159
	Koroška	18,3	60,8	21,0	32
	Savinjska	32,8	59,6	7,6	113
	Zasavska	12,9	70,8	16,3	27 *
	Spodnjeposavska	41,9	53,2	4,9	30 *
	Dolenjska	22,3	58,6	19,1	65
	Osrednjeslovenska	17,0	62,9	20,0	194
	Gorenjska	19,0	59,5	21,5	83
	Notranjsko-Kraška	46,1	41,8	12,1	23 *
	Goriška	34,1	39,7	26,2	67
Obalno-Kraška	12,7	72,9	14,5	40	
Delovna aktivnost	zaposlen	23,8	65,5	10,7	383
	brezposeln	34,8	58,0	7,2	82
	upokojen	21,6	53,2	25,2	296
	študent, dijak	24,1	54,0	21,9	108
	gospodinja	15,1	67,2	17,7	15 *
	kmet, kmetica	16,4	44,0	39,6	14 *
	ne želim odgovoriti		90,1	9,9	3 *
Strankarska preferenca	SDS	37,5	41,8	20,7	199
	LDS	20,3	71,0	8,7	145
	SD	16,9	66,8	16,2	114
	SLS	22,8	71,1	6,1	31
	SMS	8,3	55,9	35,8	28 *
	SNS	26,3	70,0	3,7	39
	DeSUS	10,3	79,4	10,3	22 *
	NSi	39,1	43,1	17,8	34
	AS	0,0	100,0	0,0	4 *
SJN	100,0	0,0	0,0	3 *	

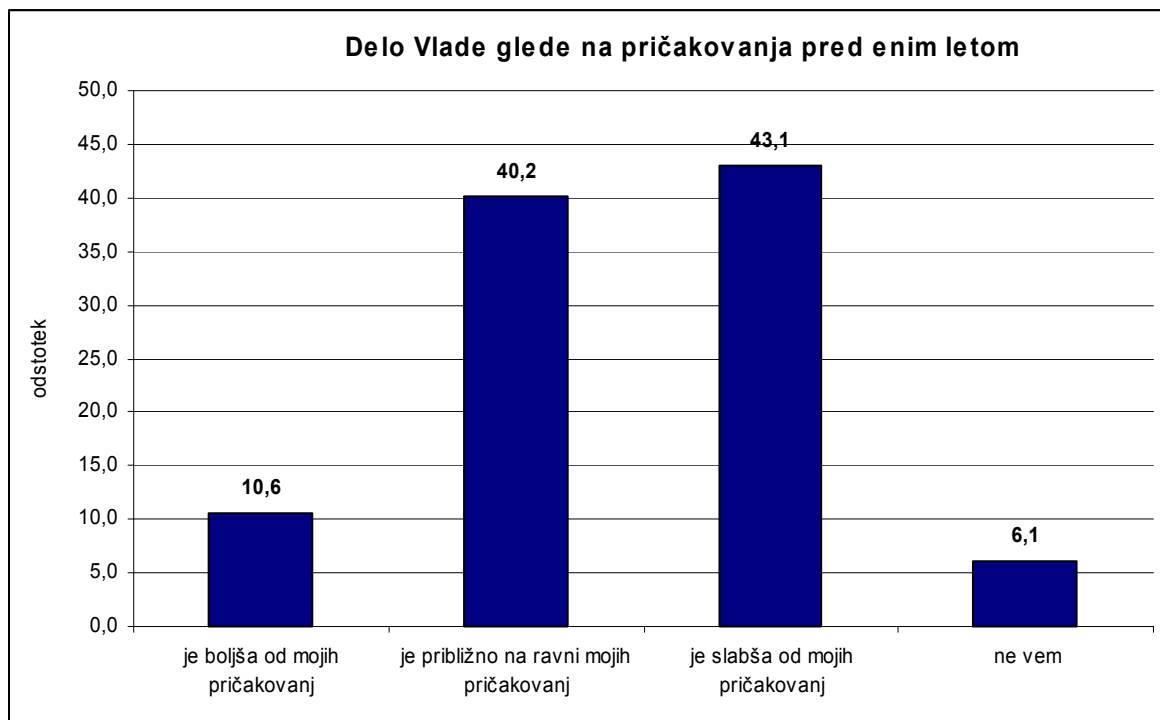
Opomba: * označuje tiste segmente, ki so premajhni za zanesljivo sklepanje na populacijo.

Pod pogojem, da se davek na dohodek zniža, se z uvedbo EDS nekoliko bolj strinjajo moški in tisti iz vaškega okolja ter volivci SDS in SNS.

5 Podpora Vladi

V naslednjih analizah se osredotočamo na podporo in mnenje o slovenski Vladi. Glede na dejstvo, da je v času anketiranja minevalo eno leto delovanja vlade Janeza Janše, smo nekaj vprašanj namenili tudi oceni in primerjavi te vlade s prejšnjimi.

Slika 9. Ocena Vlade, glede na pričakovanja pred enim letom.



Desetino vprašanih je Vlada pozitivno presenetila saj je bilo njeno delo boljše od pričakovanj. Dobrih 40% je bilo mnenja, da je Vlada delala v pričakovanih okvirih, prav toliko pa jih je odgovorilo, da je bilo delo Vlade slabše od pričakovanj.

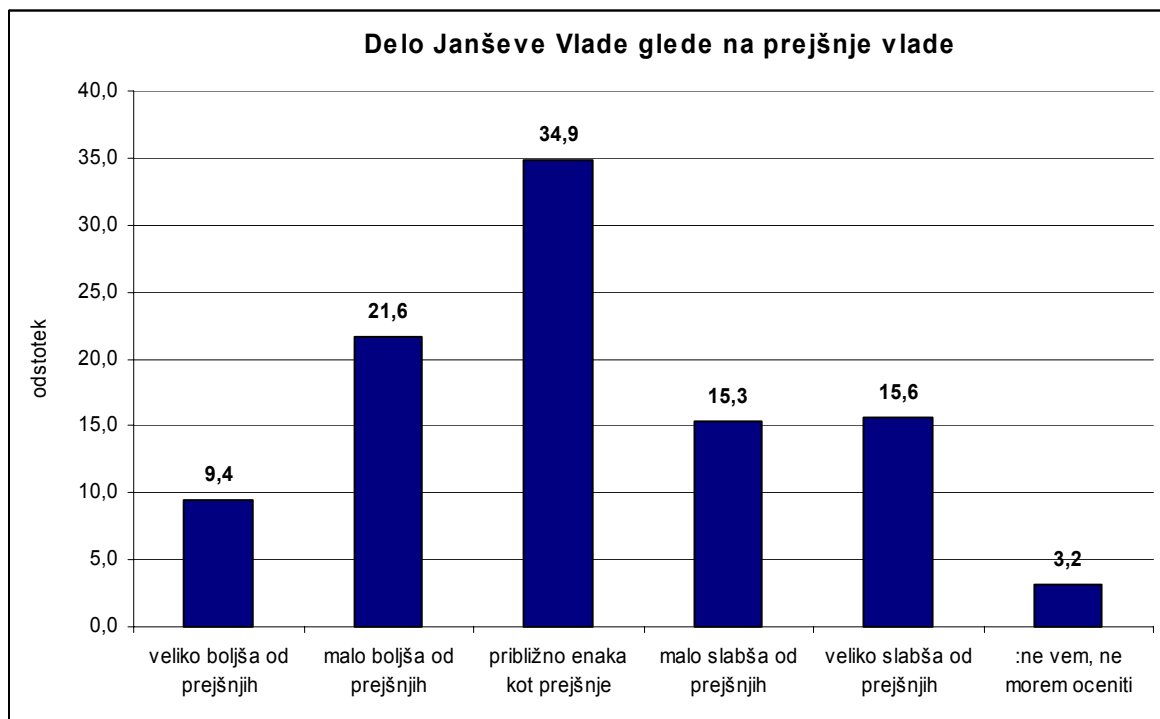
Tabela 9. Ocena pričakovanj dela Vlade - glede na sociodemografske značilnosti:

		je boljša od mojih pričakovanj	je približno na ravni mojih pričakovanj	je slabša od mojih pričakovanj	ne morem oceniti	N
	vsi anketiranci	10,6	40,2	43,1	6,1	901
Spol	moški	12,0	38,7	44,5	4,8	430
	ženski	9,4	41,5	41,8	7,3	471
Starost	18 - 30 let	8,7	51,2	36,3	3,9	207
	31 - 40 let	2,6	41,1	49,5	6,8	163
	41 - 50 let	8,5	44,9	40,5	6,0	170
	51 in več let	16,4	31,3	45,2	7,1	362
Izobrazba	OŠ ali manj	11,5	47,1	33,9	7,6	299
	srednja šola	10,9	36,1	47,6	5,4	475
	višja, visoka šola	7,8	39,7	47,1	5,4	124
Tip naselja	mestno naselje	10,3	39,0	45,4	5,3	304
	primestno naselje	14,0	36,3	42,7	7,0	167
	vaško naselje	9,6	42,6	41,6	6,3	430
Dohodek	do 50.000 SIT	14,3	36,0	35,5	14,2	50
	nad 50.000 do 100.000 SIT	10,8	37,8	44,1	7,3	239
	nad 100.000 do 150.000 SIT	8,9	36,9	50,1	4,1	189
	nad 150.000 do 200.000 SIT	12,9	38,6	43,5	5,0	116
	nad 200.000 do 250.000 SIT	5,1	46,1	39,0	9,8	59
	nad 250.000 do 300.000 SIT	12,3	35,1	50,6	1,9	25 *
	nad 300.000 SIT	10,7	42,1	38,6	8,6	22 *
	:nimam lastnih dohodkov :ne želim odgovoriti	11,9 8,6	49,6 36,6	35,6 45,0	2,8 9,7	158 43
Statistična regija	Pomurska	8,5	40,0	46,2	5,3	68
	Podravska	10,0	38,3	46,4	5,4	159
	Koroška	5,9	40,5	51,8	1,9	32
	Savinjska	13,3	40,1	42,7	3,9	113
	Zasavska	17,9	26,4	55,7	0,0	27 *
	Spodnjeposavska	11,6	39,6	44,1	4,7	30 *
	Dolenjska	15,6	30,9	40,4	13,0	65
	Osrednjeslovenska	12,9	41,8	39,5	5,8	194
	Gorenjska	6,3	44,9	47,0	1,8	83
	Notranjsko-Kraška	14,6	42,9	19,3	23,1	23 *
	Goriška	3,5	48,5	38,0	10,1	67
Obalno-Kraška	7,1	40,2	45,1	7,5	40	
Delovna aktivnost	zaposlen	5,7	43,3	45,1	6,0	383
	brezposeln	11,9	43,0	43,5	1,6	82
	upokojen	16,8	31,3	43,3	8,5	296
	študent, dijak	10,4	51,8	33,9	3,9	108
	gospodinja	0,0	61,3	38,7	0,0	15 *
	kmet, kmetica	23,1	25,3	42,6	8,9	14 *
	ne želim odgovoriti	0,0	0,0	100,0	0,0	3 *
Strankarska preferenca	SDS	24,1	56,9	17,9	1,1	199
	LDS	3,0	25,9	65,7	5,5	145
	SD	2,9	30,6	63,3	3,3	114
	SLS	17,0	63,2	18,6	1,2	31
	SMS	14,4	46,6	35,3	3,7	28 *
	SNS	4,7	27,1	63,3	4,8	39
	DeSUS	1,9	43,3	54,8	0,0	22 *
	NSi	29,7	53,5	14,5	2,3	34
	AS	0,0	16,8	83,2	0,0	4 *
SJN	86,1	13,9	0,0	0,0	3 *	

Opomba: * označuje tiste segmente, ki so premajhni za zanesljivo sklepanje na populacijo.

Najbolj kritični do Vlade so volivci LDS, SD in SNS. Bolj kritični so tudi srednje in visoko izobraženi ter respondenti iz mestnih naselij.

Slika 10. Ocena Janševe Vlade, glede na prejšnje vlade.

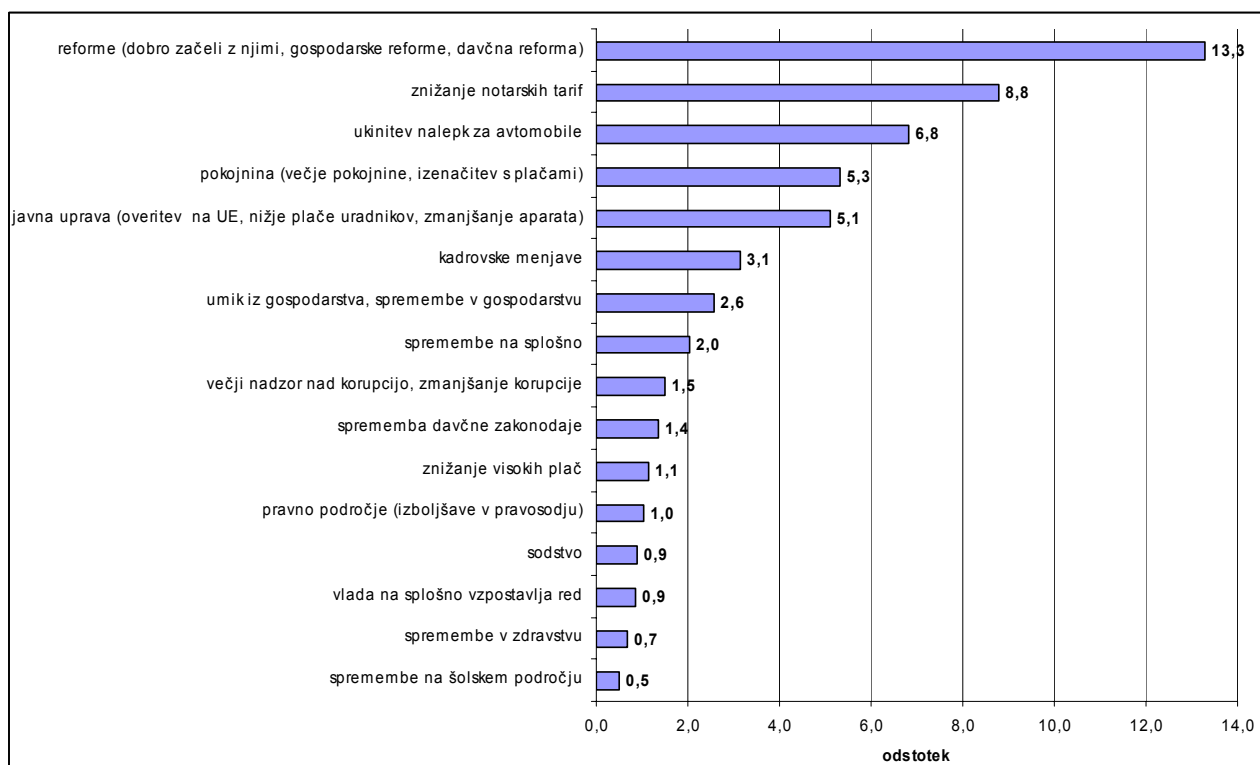


Največ – tretjina – vprašanih je bilo mnenja, da je Vlada Janeza Janše enako uspešna kot prejšnje vlade, dobrih 30% je odgovorilo, da je boljša, prav toliko pa, da je slabša.

Anketirancem smo v nadaljevanju ponudili možnost, da povedo, katera je bila najbolj pozitivna oz. negativna poteza Vlade v prvem letu vladanja (uporabili smo odprto vprašanje). Odgovori so bili zelo raznoliki in so prav zaradi tega nekoliko nižji odstotki navedb v nadaljevanju pričakovani.

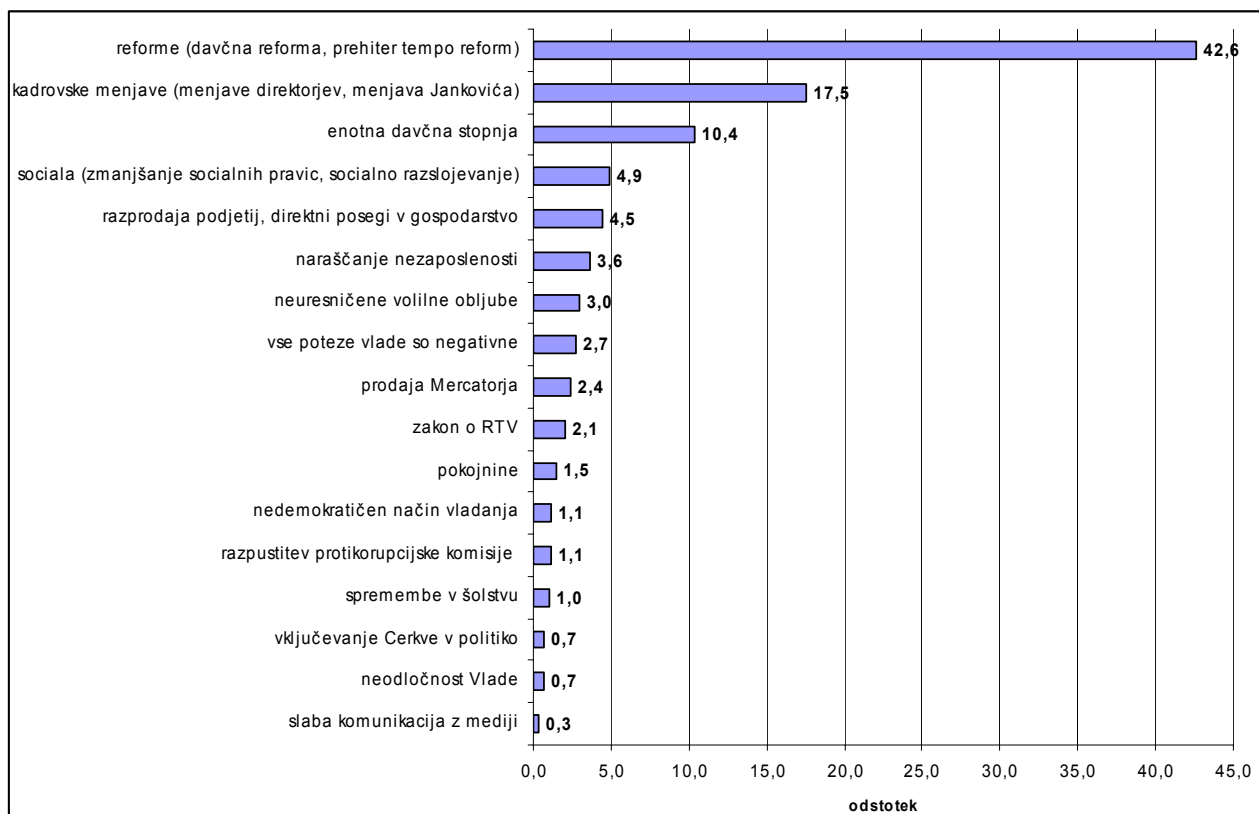
Spodnja slika prikazuje analizirane odgovore tistih respondentov, ki so navedli vsaj en odgovor (niso upoštevani tisti, ki so odgovorili ne vem oz. tisti, ki na vprašanje niso odgovorili).

Slika 11. Najbolj pozitivna poteza Vlade v prvem letu.



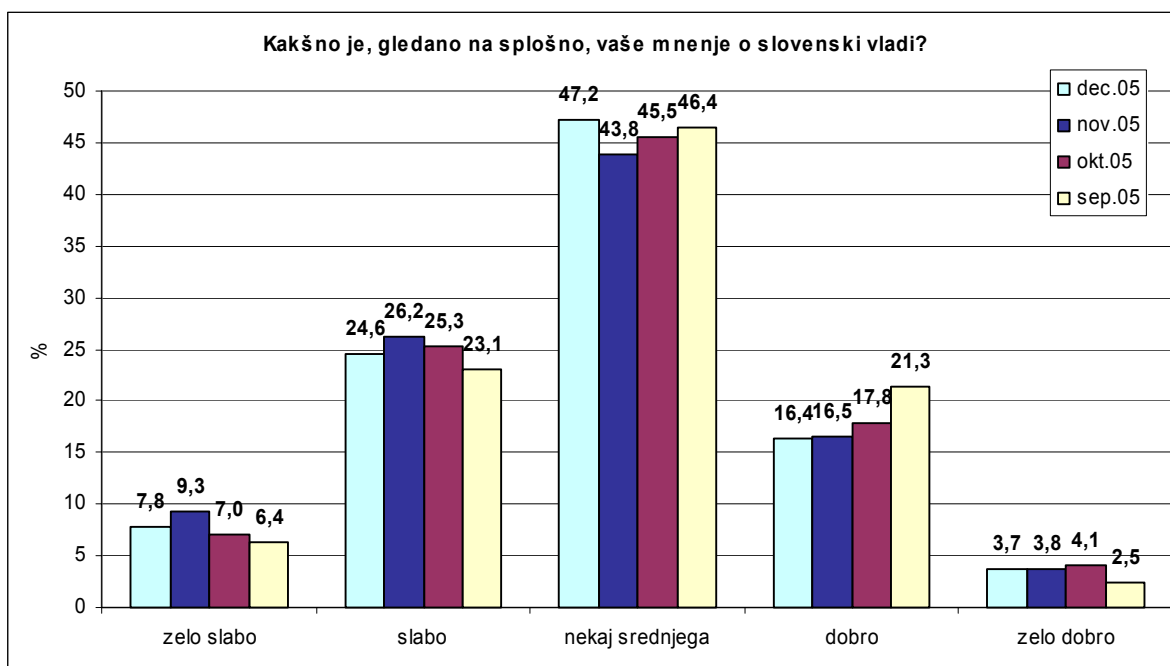
Med pozitivnimi potezami je najbolj izstopala tema reform, takoj za njimi pa sta bila največkrat navedena: znižanje notarskih tarif in ukinitvev nalepk za registracijo avtomobilov.

Slika 12. Najbolj negativna poteza Vlade v prvem letu.



Med najbolj negativne poteze Vlade po mnenju večine respondentov sodijo reforme, kadrovske menjave, zmanjšanje socialnih pravic in poseganje v gospodarstvo.

Slika 13. Splošno mnenje o slovenski vladi.



Splošno mnenje o Vladi je deljeno. Skoraj polovica respondentov nima niti dobrega niti slabega mnenja, ostali pa se tudi decembra nekoliko bolj nagibajo v negativno smer.

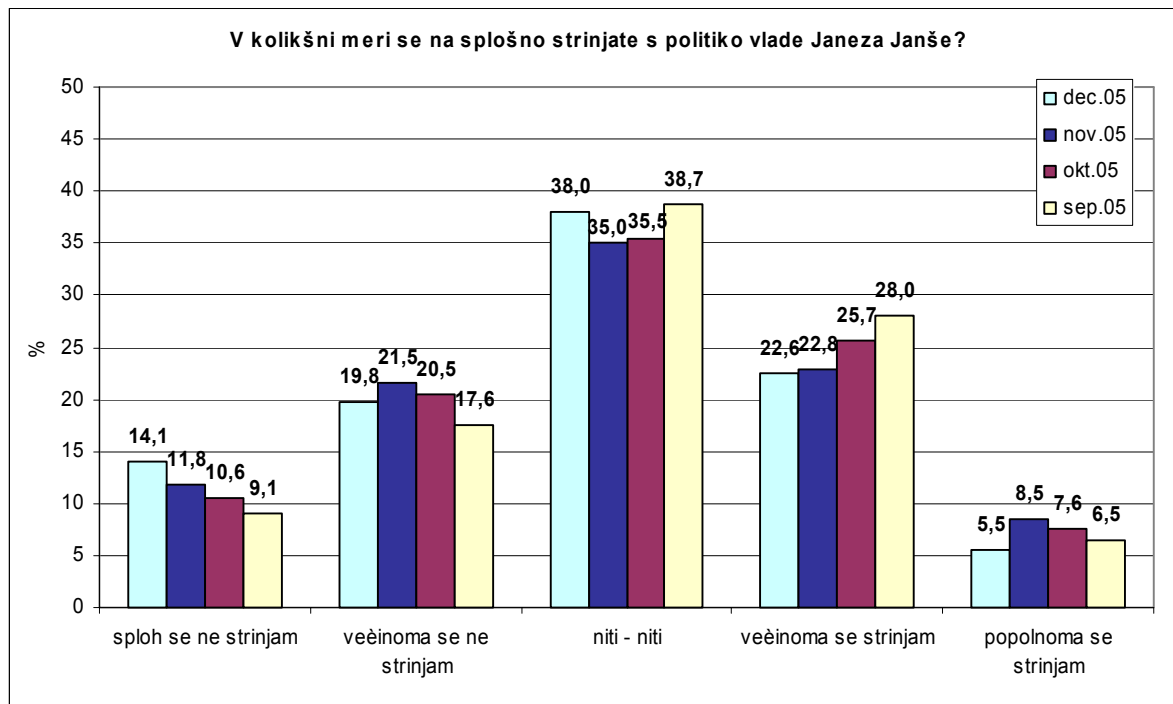
Tabela 10. Splošno mnenje o slovenski Vladi - glede na sociodemografske značilnosti.

		zelo slabo	slabo	nekaj srednjega	dobro	zelo dobro	N
vsi anketiranci		7,8	24,6	47,2	16,4	3,7	901
Spol	moški	7,1	24,4	43,4	20,0	4,6	430
	ženski	8,3	24,8	50,6	13,2	2,8	471
Starost	18 - 30 let	6,0	26,3	54,6	10,5	2,7	207
	31 - 40 let	9,9	25,1	54,0	10,1	0,4	163
	41 - 50 let	8,4	23,1	49,8	17,0	1,2	170
	51 in več let	7,5	24,1	38,7	22,4	7,0	362
Izobrazba	OŠ ali manj	5,2	20,1	56,6	14,5	3,6	299
	srednja šola	9,0	26,0	42,6	18,0	3,8	475
	višja, visoka šola	9,4	29,2	42,9	15,4	3,1	124
Tip naselja	mestno naselje	9,6	31,9	42,0	12,7	3,8	304
	primestno naselje	7,0	21,9	49,7	13,7	7,7	167
	vaško naselje	6,8	20,6	49,8	20,1	2,1	430
Dohodek	do 50.000 SIT	3,4	16,6	50,8	27,1	2,1	50
	nad 50.000 do 100.000 SIT	8,5	22,6	51,1	12,8	5,0	239
	nad 100.000 do 150.000 SIT	8,5	27,0	44,1	15,2	4,8	189
	nad 150.000 do 200.000 SIT	9,1	23,0	39,4	24,6	3,2	116
	nad 200.000 do 250.000 SIT	6,3	25,5	55,1	10,8	0,7	59
	nad 250.000 do 300.000 SIT	16,1	35,7	32,2	16,1	0,0	25 *
	nad 300.000 SIT	7,0	30,7	41,6	16,1	4,6	22 *
	:nimam lastnih dohodkov :ne želim odgovoriti	4,6 11,0	25,4 25,0	53,0 35,9	14,1 24,1	2,8 4,0	158 43
Statistična regija	Pomurska	3,4	40,7	44,1	11,8	0,0	68
	Podravska	7,5	27,3	47,2	15,3	2,1	159
	Koroška	16,4	18,1	50,1	9,7	5,7	32
	Savinjska	6,9	16,5	50,4	21,2	5,1	113
	Zasavska	5,3	44,1	46,1	3,0	1,6	27 *
	Spodnjeposavska	21,3	21,8	34,6	14,5	7,8	30 *
	Dolenjska	11,8	11,4	48,7	20,9	7,2	65
	Osrednjeslovenska	6,5	26,6	44,4	15,1	6,4	194
	Gorenjska	7,7	20,9	43,6	26,9	0,9	83
	Notranjsko-Kraška	11,7	24,6	41,3	19,8	2,6	23 *
	Goriška	3,5	21,5	60,7	12,6	1,8	67
Obalno-Kraška	8,1	28,6	50,3	13,0	0,0	40	
Delovna aktivnost	zaposlen	10,4	24,7	49,2	13,9	1,1	383
	brezposeln	5,2	33,2	42,6	14,0	5,0	82
	upokojen	7,0	23,1	39,6	22,4	7,8	296
	študent, dijak	2,3	24,1	62,6	9,7	1,3	108
	gospodinja	15,1	17,7	61,1	6,1	0,0	15 *
	kmet, kmetica	0,0	0,0	57,5	39,5	3,0	14 *
	ne želim odgovoriti	9,9	90,1	0,0	0,0	0,0	3 *
Strankarska preferenca	SDS	1,4	5,1	49,4	35,4	8,2	199
	LDS	10,8	42,2	40,2	4,7	1,6	145
	SD	7,4	30,8	55,4	4,3	1,2	114
	SLS	2,3	15,8	59,8	22,1	0,0	31
	SMS	6,4	40,1	42,0	8,7	2,8	28 *
	SNS	18,2	40,3	33,4	5,7	2,4	39
	DeSUS	3,6	18,9	56,9	20,6	0,0	22 *
	NSi	3,4	0,0	27,9	44,0	24,7	34
	AS	19,1	16,8	64,1	0,0	0,0	4 *
	SJN	0,0	0,0	13,9	86,1	0,0	3 *

Opomba: * označuje tiste segmente, ki so premajhni za zanesljivo sklepanje na populacijo.

O Vladi imajo nekoliko boljše mnenje moški, starejši od 50 let, tisti doma iz vaškega okolja, glede na strankarsko pripadnost pa predvsem volivci SDS.

Slika 14. Strinjanje s politiko vlade Janeza Janše.



V primerjavi z novembrsko, oktobrsko in septembrsko raziskavo je opaziti porast deleža tistih, ki se z Vlado ne strinjajo na eni strani in zmanjšanje deleža tistih, ki se z Vlado večinoma strinjajo.

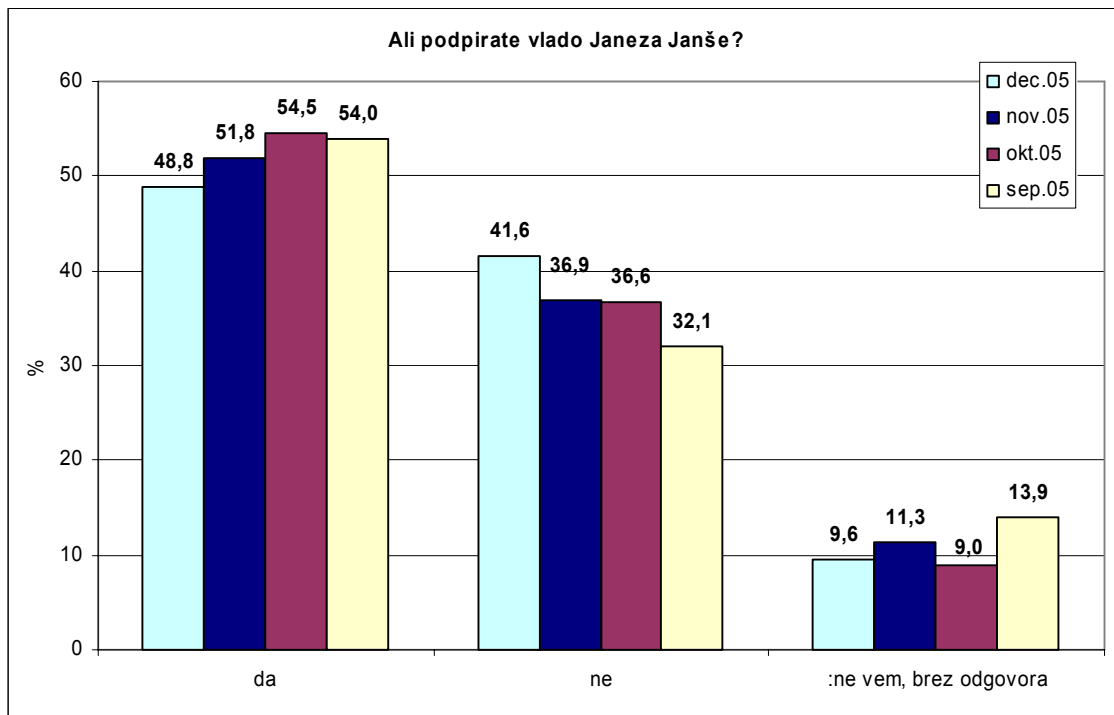
Tabela 11. Strinjanje s politiko vlade Janeza Janše - glede na sociodemografske značilnosti.

		sploh se ne strinjam	večinoma se ne strinjam	niti - niti	večinoma se strinjam	popolnoma se strinjam	N
	vsi anketiranci	14,1	19,8	38,0	22,6	5,5	901
Spol	moški	12,7	19,4	35,5	25,6	6,8	430
	ženski	15,3	20,2	40,3	19,7	4,3	471
Starost	18 - 30 let	10,1	24,2	47,5	15,4	2,8	207
	31 - 40 let	12,8	19,5	49,4	17,5	0,8	163
	41 - 50 let	12,7	18,5	40,0	24,6	4,2	170
	51 in več let	17,5	18,1	26,6	28,0	9,6	362
Izobrazba	OŠ ali manj	14,8	10,4	41,3	26,4	7,1	299
	srednja šola	14,1	23,1	36,8	21,1	4,8	475
	višja, visoka šola	12,6	28,9	35,6	19,4	3,5	124
Tip naselja	mestno naselje	18,7	22,8	37,5	15,6	5,2	304
	primestno naselje	11,7	18,9	42,9	21,1	5,3	167
	vaško naselje	11,7	18,1	36,5	28,0	5,7	430
Dohodek	do 50.000 SIT	15,0	14,7	32,7	31,7	6,0	50
	nad 50.000 do 100.000 SIT	17,9	19,0	35,1	21,8	6,2	239
	nad 100.000 do 150.000 SIT	13,7	21,0	34,8	20,5	9,7	189
	nad 150.000 do 200.000 SIT	13,7	20,8	33,2	28,1	4,3	116
	nad 200.000 do 250.000 SIT	11,3	28,5	42,7	16,8	0,7	59
	nad 250.000 do 300.000 SIT	17,2	27,5	30,0	25,4	0,0	25 *
	nad 300.000 SIT	10,3	29,0	33,9	21,9	4,9	22 *
	:nimam lastnih dohodkov :ne želim odgovoriti	10,2 12,3	14,3 21,8	50,2 43,6	22,3 17,4	2,9 4,9	158 43
Statistična regija	Pomurska	23,1	17,2	36,6	23,1	0,0	68
	Podravska	11,9	15,7	49,5	20,0	2,9	159
	Koroška	13,5	34,9	33,7	11,2	6,7	32
	Savinjska	13,7	15,7	32,2	28,0	10,0	113
	Zasavska	12,8	13,2	51,5	21,0	1,6	27 *
	Spodnjeposavska	21,9	17,5	26,1	19,3	15,2	30 *
	Dolenjska	17,8	6,6	47,6	27,1	0,9	65
	Osrednjeslovenska	12,4	20,5	34,5	24,0	8,5	194
	Gorenjska	16,8	28,6	29,4	22,0	3,1	83
	Notranjsko-Kraška	0,0	33,3	44,3	11,7	10,7	23 *
	Goriška	6,8	31,2	31,1	28,3	2,6	67
Obalno-Kraška	20,3	20,0	42,0	12,0	5,7	40	
Delovna aktivnost	zaposlen	13,7	24,2	40,3	18,2	3,5	383
	brezposeln	18,4	12,4	46,6	19,3	3,2	82
	upokojen	17,2	18,3	25,8	28,0	10,5	296
	študent, dijak	4,0	18,7	54,8	21,2	1,3	108
	gospodinja	15,1	0,0	43,3	41,6	0,0	15 *
	kmet, kmetica	0,0	0,0	57,5	39,5	3,0	14 *
	ne želim odgovoriti	54,6	45,4	0,0	0,0	0,0	3 *
Strankarska preferenca	SDS	1,0	2,3	29,0	54,2	13,6	199
	LDS	18,4	35,7	36,6	7,4	1,8	145
	SD	22,3	36,3	33,8	5,9	1,2	114
	SLS	1,2	3,0	53,6	42,1	0,0	31
	SMS	5,4	14,5	57,0	23,0	0,0	28 *
	SNS	18,2	32,7	41,0	5,6	2,4	39
	DeSUS	5,3	37,3	32,2	14,9	10,3	22 *
	NSi	3,4	0,0	28,9	49,0	18,7	34
	AS	19,1	46,9	34,0	0,0	0,0	4 *
SJN	0,0	0,0	100,0	0,0	0,0	3 *	

Opomba: * označuje tiste segmente, ki so premajhni za zanesljivo sklepanje na populacijo.

S politiko Vlade Janeza Janše se strinja več moških, več starejših, nekoliko več manj izobraženih ter tisti, ki bi volili SDS.

Slika 15. Podpora vladi Janeza Janše.



Podpora Vladi je tudi decembra nekoliko upadla. Podpira jo nekaj manj kot polovica vprašanih, dve petini je ne podpirata, ostali pa se glede vprašanja niso opredelili.

Tabela 12. Podpora vladi Janeza Janše - glede na sociodemografske značilnosti.

		da	ne	ne vem	N
	vsi anketiranci	48,8	41,6	9,6	901
Spol	moški	53,3	39,9	6,8	430
	ženski	44,7	43,2	12,1	471
Starost	18 - 30 let	38,7	49,5	11,8	207
	31 - 40 let	45,8	39,7	14,6	163
	41 - 50 let	51,8	38,0	10,2	170
	51 in več let	54,6	39,6	5,8	362
Izobrazba	OŠ ali manj	59,8	29,7	10,5	299
	srednja šola	44,7	46,0	9,3	475
	višja, visoka šola	38,5	52,8	8,8	124
Tip naselja	mestno naselje	38,6	51,1	10,2	304
	primestno naselje	53,4	35,4	11,2	167
	vaško naselje	54,2	37,3	8,5	430
Dohodek	do 50.000 SIT	63,6	31,8	4,6	50
	nad 50.000 do 100.000 SIT	47,5	40,7	11,8	239
	nad 100.000 do 150.000 SIT	49,5	44,9	5,5	189
	nad 150.000 do 200.000 SIT	50,9	41,2	7,8	116
	nad 200.000 do 250.000 SIT	46,2	47,8	6,1	59
	nad 250.000 do 300.000 SIT	35,7	56,2	8,1	25 *
	nad 300.000 SIT	28,7	48,7	22,6	22 *
	:nimam lastnih dohodkov :ne želim odgovoriti	50,9 44,3	35,8 45,2	13,3 10,5	158 43
Statistična regija	Pomurska	38,9	48,2	13,0	68
	Podravska	48,1	41,8	10,1	159
	Koroška	45,0	55,0	0,0	32
	Savinjska	59,5	31,8	8,8	113
	Zasavska	36,3	59,8	3,9	27 *
	Spodnjeposavska	47,2	39,1	13,7	30 *
	Dolenjska	52,8	40,8	6,3	65
	Osrednjeslovenska	48,4	39,4	12,3	194
	Gorenjska	43,6	45,5	10,9	83
	Notranjsko-Kraška	70,9	22,2	6,9	23 *
	Goriška	54,3	41,6	4,2	67
Obalno-Kraška	35,4	51,9	12,7	40	
Delovna aktivnost	zaposlen	43,9	47,3	8,8	383
	brezposeln	48,5	44,2	7,3	82
	upokojen	54,5	37,7	7,8	296
	študent, dijak	45,9	37,6	16,5	108
	gospodinja	61,3	15,1	23,7	15 *
	kmet, kmetica	84,3	0,0	15,7	14 *
	ne želim odgovoriti	0,0	100,0	0,0	3 *
Strankarska preferenca	SDS	89,5	3,2	7,2	199
	LDS	20,3	74,2	5,6	145
	SD	24,7	70,8	4,5	114
	SLS	77,0	13,6	9,4	31
	SMS	37,0	50,5	12,4	28 *
	SNS	30,4	61,3	8,3	39
	DeSUS	48,2	51,8	0,0	22 *
	NSi	86,8	6,5	6,7	34
	AS	34,0	66,0	0,0	4 *
SJN	100,0	0,0	0,0	3 *	

Opomba: * označuje tiste segmente, ki so premajhni za zanesljivo sklepanje na populacijo.

Vlado podpira več moških, več tistih v starosti nad 40 let, anketiranci z osnovnošolsko izobrazbo ter tisti iz primestnega in vaškega okolja. Vlado podpirajo skoraj vsi volivci SDS, četrtina volivcev SD in petina volivcev LDS.

5.1 Ocena dela ministrstev in ministrov

Naslednji raziskovani sklop vprašanj se je dotikal ocene dela ministrov in njihovih ministrstev. Vprašani so lahko vsakega ministra oz. ministrico ter ministrski resor ocenili z ocenami "zelo dobro", "večinoma dobro", "večinoma slabo" in "zelo slabo", lahko pa so ostali tudi neopredeljeni.

Spodnja tabela prikazuje skupne odgovore, kjer kategorija "slabo" pomeni sešteti oceni "večinoma slabo" in "zelo slabo", kategorija "dobro" pa seštevek ocen "zelo dobro" in "večinoma dobro".

Tabela 13. Ocena dela ministrstev – sumarne ocene.

	dec.05			nov.05			okt.05			sep.05		
	zelo slabo + večinoma slabo	večinoma dobro + zelo dobro	ne morem oceniti	zelo slabo + večinoma slabo	večinoma dobro + zelo dobro	ne morem oceniti	zelo slabo + večinoma slabo	večinoma dobro + zelo dobro	ne morem oceniti	zelo slabo + večinoma slabo	večinoma dobro + zelo dobro	ne morem oceniti
%												
šolstvo in šport	26,4	63,0	10,6	26,6	60,5	12,8	27,8	66,6	5,7	27,5	42,9	29,6
obramba	21,1	62,4	16,5	24,2	55,2	20,6	22,7	66,3	11,0	28,9	34,7	36,3
promet	27,2	60,5	12,3	30,2	54,5	15,3	28,3	65,3	6,4	33,3	44,5	22,2
kultura	25,2	60,2	14,7	27,2	56,1	16,6	26,3	67,4	6,3	44,1	32,7	23,2
visoko šolstvo, znanost, tehnologija	23,4	58,5	18,0	23,4	55,4	21,3	20,7	70,8	8,4	35,3	51,4	13,3
okolje in prostor	28,5	58,0	13,5	35,2	47,0	17,7	33,7	60,0	6,3	26,4	57,2	16,4
zunanje zadeve	34,2	54,9	10,9	40,9	40,8	18,3	44,7	45,7	9,6	18,0	53,6	28,4
zdravje	36,0	54,6	9,5	40,8	48,7	10,6	40,0	55,0	5,0	21,6	56,7	21,7
notranje zadeve	32,3	52,9	14,8	40,1	42,6	17,3	33,9	55,8	10,3	41,6	37,5	20,9
javna uprava	33,1	52,1	14,8	32,9	46,3	20,8	36,1	52,4	11,5	46,0	33,2	20,9
delo, družina, socialne zadeve	41,7	48,5	9,7	46,4	41,0	12,6	42,8	51,0	6,2	31,4	47,5	21,0
gospodarstvo	42,2	47,1	10,8	43,8	43,1	13,1	44,8	50,5	4,7	41,6	37,1	21,3
lokalna samouprava in regionalna politika	30,0	46,5	23,5	34,4	38,5	27,1	36,7	50,7	12,6	43,2	39,4	17,5
kmetijstvo, gozdarstvo, prehrana	44,2	43,8	12,0	43,4	40,6	16,0	44,9	48,5	6,5	20,5	56,2	23,3
pravosodje	46,1	42,2	11,7	48,2	33,0	18,7	48,3	42,5	9,3	23,2	57,5	19,3
finance	49,7	38,6	11,7	48,3	35,6	16,1	48,1	42,8	9,1	40,5	40,7	18,8

Največ sodelujočih je kot dobro ocenila delo ministrstva za šolstvo in šport, ministrstva za obrambo, ministrstva za promet ter ministrstva za kulturo.

Tudi spodnja tabela prikazuje skupne odgovore, kjer kategorija "slabo" pomeni sešteti oceni "večinoma slabo" in "zelo slabo", kategorija "dobro" pa seštevek ocen "zelo dobro" in "večinoma dobro".

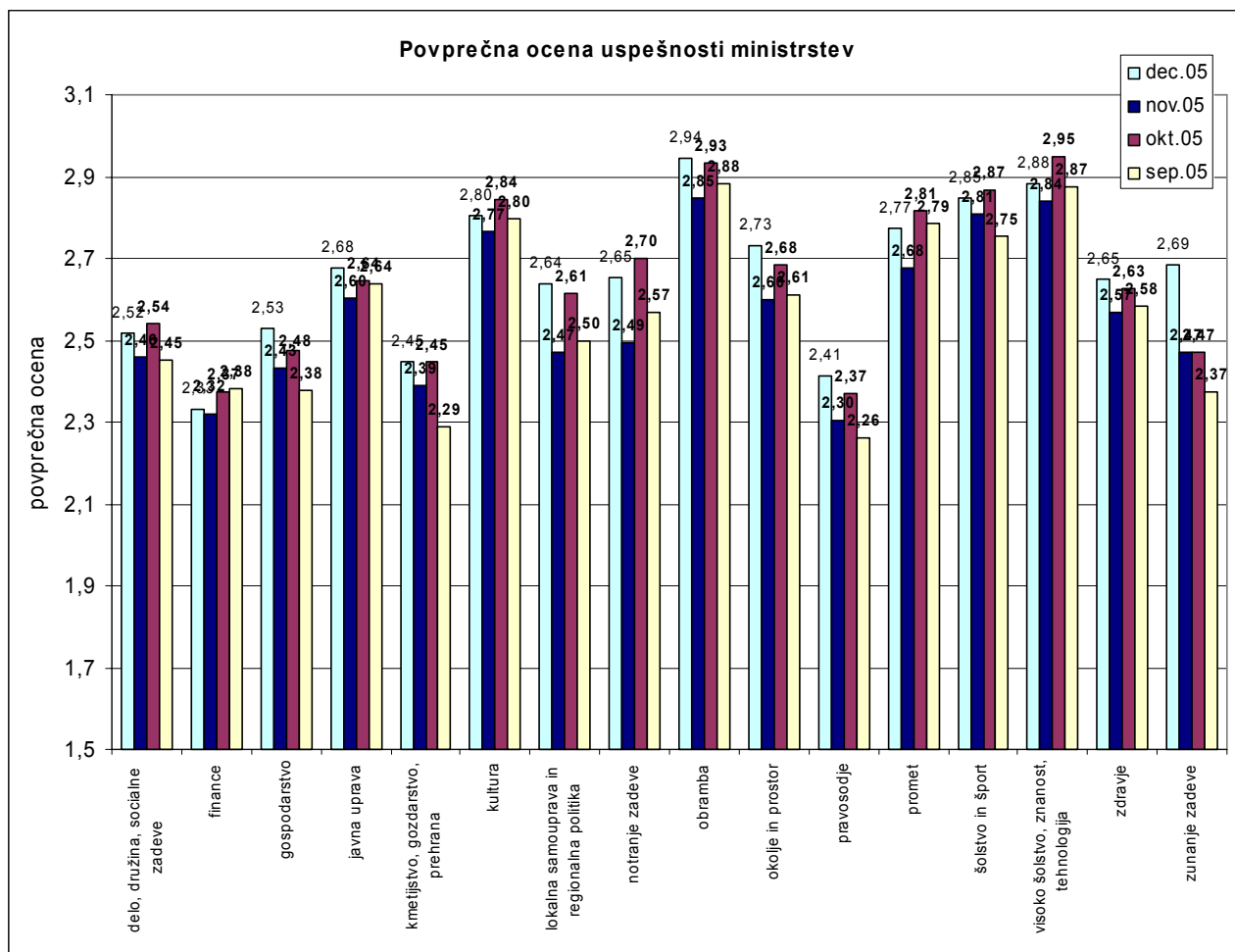
Tabela 14. Ocena dela ministrov in ministrice.

	dec.05			nov.05			okt.05			sep.05		
	zelo slabo + večinoma slabo	večinoma dobro + zelo dobro	ne morem oceniti	zelo slabo + večinoma slabo	večinoma dobro + zelo dobro	ne morem oceniti	zelo slabo + večinoma slabo	večinoma dobro + zelo dobro	ne morem oceniti	zelo slabo + večinoma slabo	večinoma dobro + zelo dobro	ne morem oceniti
%												
Dimitrij Rupel	29,2	58,6	12,2	38,3	48,9	12,8	37,6	54,6	7,7	39,7	44,4	15,9
Milan Zver	25,9	52,6	21,5	26,3	50,9	22,9	28,5	53,3	18,1	23,9	49,5	26,6
Karl Erjavec	21,0	49,4	29,6	23,6	43,7	32,7	23,0	52,0	25,0	24,8	39,0	36,2
Janez Podobnik	38,3	49,0	12,7	38,9	48,1	13,0	45,3	46,1	8,7	37,3	46,7	16,0
Lovro Šturm	19,3	48,9	31,8	19,7	41,2	39,0	21,4	50,2	28,4	17,4	42,8	39,8
Andrej Vizjak	22,9	48,5	28,6	25,6	38,9	35,4	23,5	51,9	24,5	21,5	42,8	35,8
Andrej Bručan	24,4	46,0	29,6	26,5	42,6	31,0	29,4	46,0	24,7	20,1	39,9	40,0
Dragutin Mate	20,6	45,8	33,6	23,5	37,1	39,4	21,1	46,9	32,0	18,6	35,1	46,3
Gregor Virant	24,3	45,3	30,4	23,0	40,5	36,5	20,1	51,1	28,8	16,0	41,7	42,3
Janez Drobnič	31,2	43,1	25,6	29,1	41,9	29,1	33,7	45,2	21,1	28,1	38,5	33,4
Vasko Simoniti	23,3	43,1	33,6	25,6	37,4	37,0	28,3	44,7	27,0	21,5	32,7	45,8
Andrej Bajuk	49,1	37,3	13,6	47,4	39,7	13,0	50,3	40,2	9,5	39,8	41,6	18,6
Janez Božič	15,7	36,7	47,6	14,8	30,4	54,8	16,1	37,0	46,9	12,1	31,8	56,1
Ivan Žagar	14,5	32,6	52,8	12,0	26,1	61,9	15,7	35,7	48,7	13,5	26,1	60,4
Marija Lukačič	42,0	28,7	29,3	41,0	24,2	34,8	39,9	32,9	27,2	37,2	26,6	36,2
Jure Zupan	13,3	27,9	58,7	13,2	22,6	64,2	13,1	34,1	52,8	11,8	23,0	65,2

Največ sodelujočih je kot dobro ocenila delo ministra Rupla, Zvera, Erjavca in Podobnika.

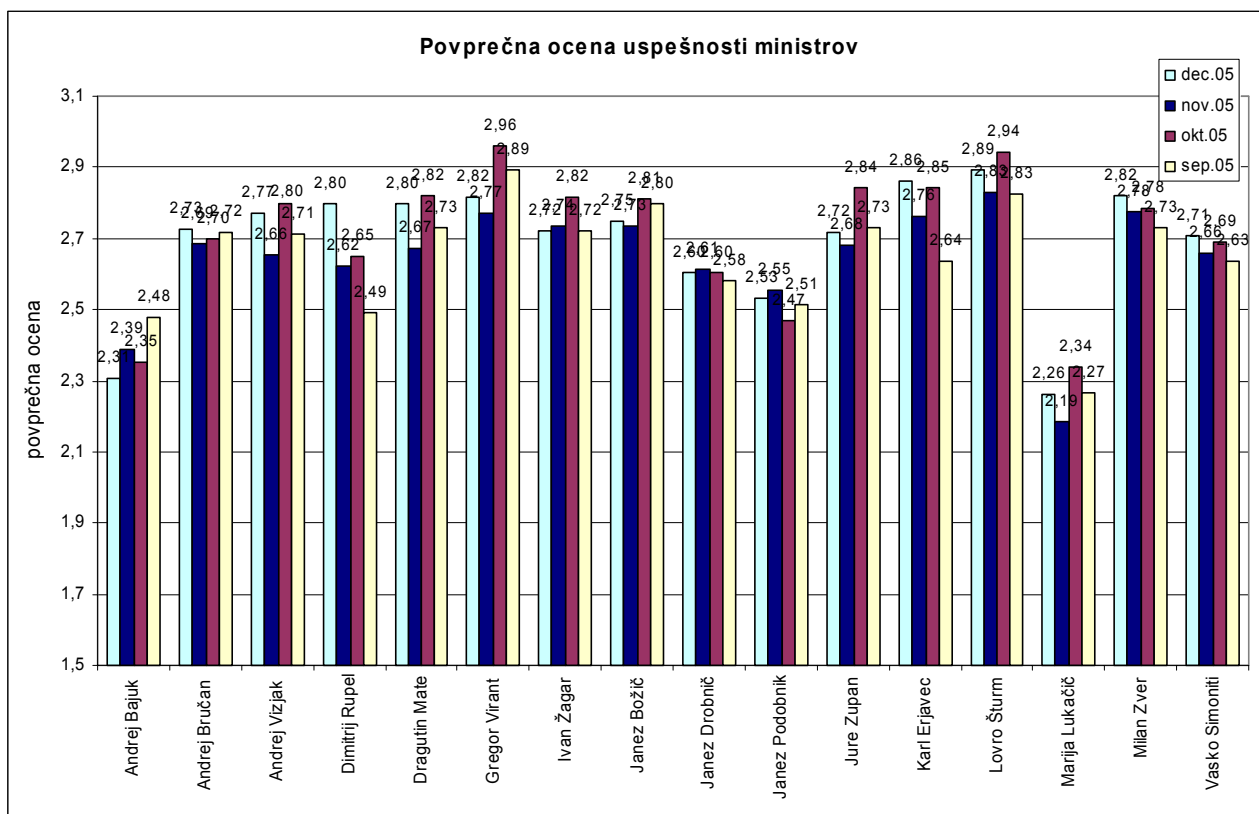
V spodnjih dveh slikah prikazujemo še povprečne ocene dela ministrov in ministrstev. Vprašani so delo ocenjevali z ocenami od 1 (zelo slabo) do 4 (zelo dobro), višja ocena pomeni boljše mnenje o ministru oz. ministrstvu.

Slika 16. Ocena dela ministrstev (povprečne ocene).



V tem mesecu so vprašani ocenili vsa ministrstva nekoliko bolje kot v mesecu novembru. Izrazito boljše oceno je dobilo ministrstvo za zunanje zadeve.

Slika 17. Ocena dela ministrov (povprečne ocene).



Tudi ministri so, tako kot njihovi resorji, v decembru večinoma dobili podobne ocene kot v novembru.

5.2 Strankarsko opredeljevanje in preference

Respondente smo v raziskavi tudi povprašali katero stranko bi volili, če bi bile državnozborske volitve prihodnjo nedeljo. Spodnja tabela prikazuje analizo odgovorov.

Tabela 15. Strankarske preference.

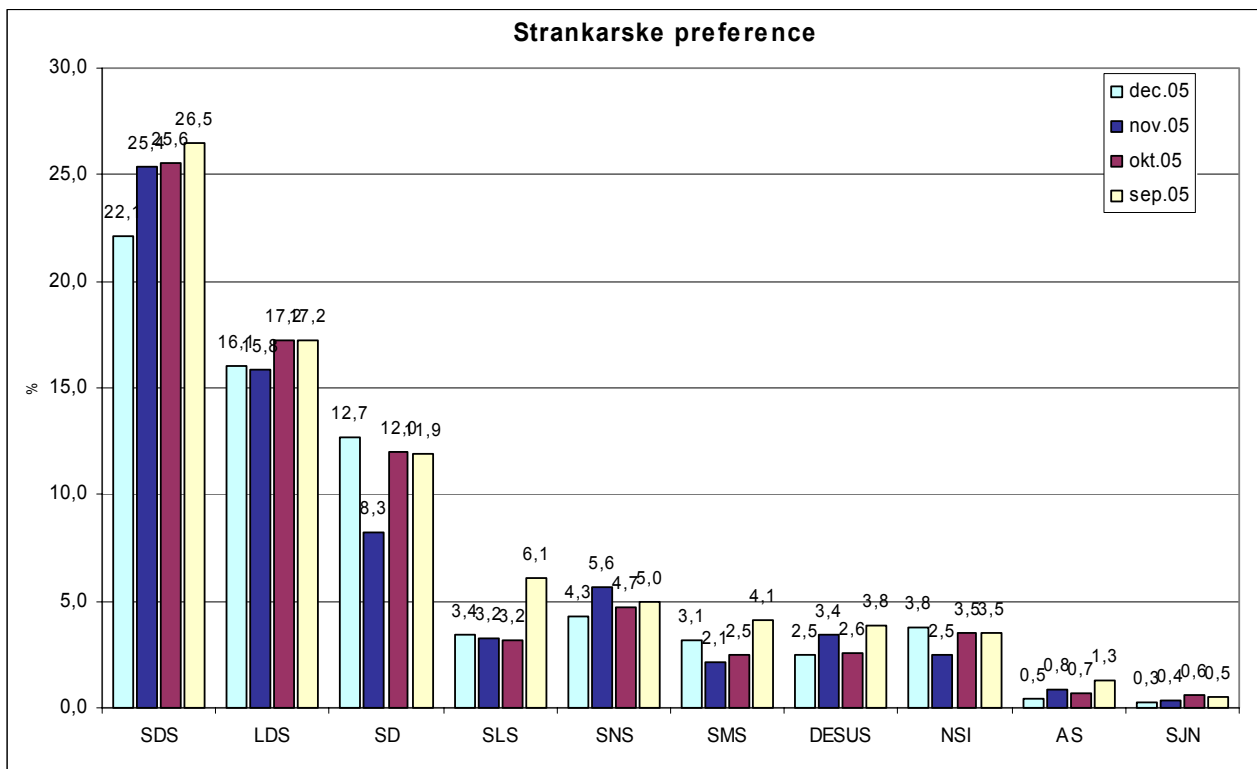
	% december	% november	% oktober	% september
SDS - Slovenska demokratska Stranka	21,3	24,0	24,8	21,4
LDS - Liberalna Demokracija Slovenije	15,2	14,9	15,9	13,4
SD - Socialni Demokrati	11,3	7,2	11,4	9,5
SLS - Slovenska Ljudska stranka	2,7	2,9	3,2	4,5
SNS - Slovenska Nacionalna Stranka	4,2	5,4	4,4	4,2
DeSUS - Demokratična stranka Upokojencev	2,4	3,3	2,4	3,0
SMS - Stranka Mladih Slovenije	3,0	1,7	2,4	2,9
NSI - Nova Slovenija	3,6	2,4	3,0	2,8
AS - Aktivna Slovenija	0,4	0,8	0,7	1,0
SJN - Slovenija je Naša	0,3	0,4	0,6	0,3
:ne vem	14,3	15,6	15,4	22,4
:ne želim odgovoriti	5,9	5,8	4,6	4,5
:ne bi šel na volitve	14,6	14,8	10,9	9,0
:druga stranka	0,9	0,6	0,3	1,0
skupaj	100,0	100	100,0	100,0

Tiste, ki so odgovorili z "ne vem" smo nato povprašali še, katera stranka jim je najbližje. Spodnja tabela prikazuje kombinacijo teh vprašanj.

Tabela 16. Strankarske preference (katero bi volil + katera vam je najbližja).

	% december	% november	% oktober	% september
SDS - Slovenska demokratska Stranka	22,1	25,4	25,6	26,5
LDS - Liberalna Demokracija Slovenije	16,1	15,8	17,2	17,2
SD - Socialni Demokrati	12,7	8,3	12,0	11,9
SLS - Slovenska Ljudska stranka	3,4	3,2	3,2	6,1
SNS - Slovenska Nacionalna Stranka	4,3	5,6	4,7	5,0
SMS - Stranka Mladih Slovenije	3,1	2,1	2,5	4,1
DeSUS - Demokratična stranka Upokojencev	2,5	3,4	2,6	3,8
NSI - Nova Slovenija	3,8	2,5	3,5	3,5
AS - Aktivna Slovenija	0,5	0,8	0,7	1,3
SJN - Slovenija je Naša	0,3	0,4	0,6	0,5

Slika 18. Strankarske preference (katero bi volil+katera vam je najbližja).



Podpora SDS je decembra nekoliko upadla. Drugih večjih razlik v gibanju podpore posameznim političnim strankam ni opaziti, nekoliko večje podpore je bila novembra deležna le SD, ki je zopet dosegla podoben rezultat kot v septembrskem in oktobrskem merjenju.

Tabela 17. Strankarske preference - glede na sociodemografske značilnosti.

		SDS	LDS	SD	SLS	SMS	SNS	DeSUS	NSI	AS	SJN
	vsi anketiranci	22,1	16,1	12,7	3,4	3,1	4,3	2,5	3,8	0,5	0,3
Spol	moški	25,2	13,0	14,8	3,7	3,9	7,0	1,5	3,8	0,7	0,0
	ženski	19,3	18,9	10,8	3,2	2,4	1,9	3,4	3,8	0,2	0,6
Starost	18 - 30 let	18,0	15,4	15,1	5,8	9,9	8,3	1,2	2,2	0,7	0,0
	31 - 40 let	19,5	19,3	9,6	1,1	3,5	5,6	0,0	2,1	0,0	0,0
	41 - 50 let	30,3	12,6	14,2	5,2	0,0	4,8	0,4	4,0	1,0	0,2
	51 in več let	21,8	16,6	12,0	2,3	0,6	1,2	5,3	5,4	0,3	0,6
Izobrazba	OŠ ali manj	23,4	13,3	9,8	2,4	4,8	0,0	3,8	4,2	0,0	0,8
	srednja šola	22,5	16,4	12,8	4,7	2,7	7,0	1,7	3,4	0,8	0,0
	višja, visoka šola	17,4	22,0	19,6	1,2	1,1	4,5	2,1	4,1	0,3	0,3
Tip naselja	mestno naselje	19,6	17,8	14,2	1,3	5,9	4,8	1,9	2,8	0,5	0,1
	primestno naselje	23,1	13,4	9,5	2,5	1,9	6,3	3,3	4,6	1,6	0,0
	vaško naselje	23,5	15,9	12,9	5,3	1,7	3,2	2,6	4,2	0,0	0,5
Dohodek	do 50.000 SIT	13,2	9,4	6,4	2,9	5,8	5,0	6,8	0,0	0,0	4,6
	nad 50.000 do 100.000 SIT	21,7	15,2	12,6	3,6	0,8	1,3	2,8	6,1	0,0	0,0
	nad 100.000 do 150.000 SIT	23,1	18,8	12,7	3,4	4,1	1,9	3,9	5,8	0,5	0,0
	nad 150.000 do 200.000 SIT	28,5	15,7	15,3	4,1	0,9	10,9	1,6	1,1	0,6	0,0
	nad 200.000 do 250.000 SIT	14,7	17,5	15,1	0,0	3,9	4,6	0,0	1,3	4,3	0,0
	nad 250.000 do 300.000 SIT	20,1	36,3	6,8	0,0	0,0	12,0	1,7	1,7	0,0	0,0
	nad 300.000 SIT	7,5	20,6	18,8	0,0	0,0	5,5	0,0	8,0	0,0	0,0
	:nimam lastnih dohodkov :ne želim odgovoriti	27,1 13,6	13,3 11,2	11,6 14,4	5,6 2,5	7,9 0,0	4,9 5,3	1,5 1,0	2,5 1,2	0,0 0,0	0,2 0,0
Delovna aktivnost	zaposlen	20,2	17,1	13,3	3,9	2,5	6,9	0,6	2,2	1,1	0,0
	brezposeln	21,6	18,6	8,0	7,2	3,6	4,3	4,1	3,3	0,0	0,5
	upokojen	23,5	15,3	12,3	1,0	0,2	0,7	4,3	6,4	0,0	0,8
	študent, dijak	22,4	13,2	13,2	5,8	14,1	6,3	1,3	3,6	0,0	0,0
	gospodinja	46,2	15,1	0,0	0,0	0,0	0,0	0,0	0,0	0,0	0,0
	kmet, kmetica	19,4	17,9	34,6	6,7	0,0	0,0	16,4	0,0	0,0	0,0
	ne želim odgovoriti	9,9	0,0	44,7	0,0	0,0	0,0	0,0	0,0	0,0	0,0
Statistična regija	Pomurska	26,7	17,5	10,2	3,3	0,0	2,1	1,2	0,7	0,0	0,0
	Podravska	17,7	15,9	15,8	3,7	4,6	3,0	6,5	5,8	0,0	0,0
	Koroška	17,2	31,0	13,8	0,0	0,0	11,5	7,2	1,9	0,0	0,0
	Savinjska	31,0	11,6	6,8	3,6	3,1	7,9	3,1	4,8	0,0	2,0
	Zasavska	19,1	28,8	12,1	3,0	15,2	9,9	0,0	1,6	0,0	0,0
	Spodnjeposavska	40,1	13,4	28,1	0,0	0,0	0,0	0,0	0,0	0,0	0,0
	Dolenjska	17,5	20,2	12,2	3,6	2,1	1,3	3,3	6,9	2,3	0,0
	Osrednjeslovenska	22,5	15,0	8,2	4,2	3,2	2,4	0,7	4,8	1,2	0,0
	Gorenjska	23,9	21,6	8,0	1,3	3,7	4,4	1,3	3,3	0,0	0,0
	Notranjsko-Kraška	20,4	13,0	3,4	6,1	4,6	10,6	0,0	0,0	0,0	1,6
	Goriška	15,8	10,0	28,2	7,5	0,0	4,2	1,0	1,4	0,0	0,0
Obalno-Kraška	12,6	7,3	20,8	0,0	4,2	6,9	0,0	1,5	0,8	0,0	

6 Vprašalnik uporabljen v raziskavi

ZAD1 Kako bi s šolskimi ocenami od 1 do 5 ocenili materialne razmere v katerih živite vi in vaša družina? V kolikšni meri ste z njimi zadovoljni oz. nezadovoljni?

- 5 zelo zadovoljen
 - 4 zadovoljen
 - 3 niti-niti (nekaj srednjega)
 - 2 nezadovoljen
 - 1 zelo nezadovoljen
-

ZAD2 V kolikšni meri ste zadovoljni oz. nezadovoljni s trenutnim stanjem demokracije v Sloveniji? Prosim ocenite z oceno od 1 do 5, kjer 1 pomeni, da sploh niste zadovoljni, 5 pa, da ste zelo zadovoljni.

- 5 zelo zadovoljen
 - 4 zadovoljen
 - 3 niti-niti (nekaj srednjega)
 - 2 nezadovoljen
 - 1 zelo nezadovoljen
-

ZAD3 Kako ste zadovoljni s svojim življenjem nasploh? Prosim ocenite z oceno od 1 do 5, kjer 1 pomeni, da sploh niste zadovoljni, 5 pa, da ste zelo zadovoljni.

- 5 zelo zadovoljen
 - 4 zadovoljen
 - 3 niti-niti (nekaj srednjega)
 - 2 nezadovoljen
 - 1 zelo nezadovoljen
-

OPTI1 Kako bi s šolskimi ocenami od 1 do 5 na splošno ocenili SEDANJE stanje v Sloveniji?

- 5 odlično
 - 4 prav dobro
 - 3 dobro
 - 2 zadostno
 - 1 nezadostno
-

OPTI2 Kako bi s šolskimi ocenami od 1 do 5 na splošno ocenili stanje v Sloveniji PRED ŠESTIMI MESECI?

- 5 odlično
 - 4 prav dobro
 - 3 dobro
 - 2 zadostno
 - 1 nezadostno
-

OPTI3 Kako bi s šolskimi ocenami od 1 do 5 na splošno ocenili stanje, kakršno bo v Sloveniji po vašem mnenju ČEZ ŠEST MESECEV?

- 5 odlično
 - 4 prav dobro
 - 3 dobro
 - 2 zadostno
 - 1 nezadostno
-

B1. Kako bi ocenili delo vlade Janeza Janše glede na vaša pričakovanja, ki ste jih od te vlade imeli pred enim letom, ko je ta vlada začejala z delom?

- je boljša od mojih pričakovanj
- je približno na ravni mojih pričakovanj
- je slabša od mojih pričakovanj
- (ne vem, ne morem oceniti)

B2. Če primerjate dosedanje delo te vlade s prejšnjimi slovenskimi vladami, ali bi rekli, da je Janševa vlada v primerjavi s prejšnjimi vladami:

- veliko boljša od prejšnjih
- malo boljša od prejšnjih
- približno enaka kot prejšnje
- malo slabša od prejšnjih
- veliko slabša od prejšnjih
- (ne vem, ne morem oceniti)

B3. Katera je bila po vašem mnenju najbolj pozitivna poteza te vlade v prvem letu njenega vladanja? (odprto vprašanje)

B4. Katera je bila po vašem mnenju najbolj negativna poteza te vlade v prvem letu njenega vladanja? (odprto vprašanje)

B5. Kako natančno menite, da ste seznanjeni s predlogom reform, ki ga je sprejela vlada?

- Zelo natančno sem seznanjen
- Približno sem seznanjen
- Samo slišal sem za predlog reform
- Za predlog reform še nisem slišal

odgovarjajo tisti, ki pri prejšnjem vprašanju (B5) izberejo odgovore 1, 2 ali 3:

B6. S katero od naslednjih dveh trditev se bolj strinjate (za tiste, ki pri prejšnjem vprašanju izberejo odgovore od 1 do 3):

- gospodarski in socialni ukrepi, ki jih je pripravil odbor za reforme, bodo ogrozili mojo zaposlitev in socialno varnost
- gospodarski in socialni ukrepi, ki jih je pripravil odbor za reforme, so nujno potrebni in če ne bodo uresničeni, bo ogrožena moja zaposlitev in socialna varnost
- ne morem se odločiti

B7. Ali soglašate z uvedbo enotne, višje stopnje DDV, če se ob tem hkrati zniža davek na dohodek oz. dohodnina?

- da
- ne
- ne vem

VLDMN Kakšno je, gledano na splošno, vaše mnenje o slovenski vladi?

- 5 zelo dobro
- 4 dobro
- 3 nekaj srednjega
- 2 slabo
- 1 zelo slabo

VLDJJ V kolikšni meri se na splošno strinjate s politiko vlade Janeza Janše?

- 5 popolnoma se strinjam
- 4 večinoma se strinjam
- 3 niti - niti
- 2 večinoma se ne strinjam
- 1 sploh se ne strinjam

VLDPDP Ali podpirate vlado Janeza Janše?

1 da

2 ne

3 ne vem, brez odgovora

MINOC1 Kako bi ocenili delovanje slovenske vlade na področjih, ki vam jih bom naštel?

Delo vsakega ministrstva lahko ocenite z eno izmed ocen: zelo slabo, večinoma slabo, večinoma dobro, in zelo dobro.

zelo slabo večinoma slabo večinoma dobro zelo dobro ne morem oceniti

1 finance

2 notranje zadeve

3 zunanje zadeve

4 pravosodje

5 obramba

6 delo, družina, socialne zadeve

7 gospodarstvo

8 kmetijstvo, gozdarstvo, prehrana

9 kultura

10 okolje in prostor

11 promet

12 šolstvo in šport

13 zdravje

14 visoko šolstvo, znanost, tehnologija

15 javna uprava

16 lokalna samouprava in regionalna politika

MINOC2 Navedli vam bomo imena ministrov slovenske vlade in vas vprašali, kakšno je vaše mnenje o njihovem delu. Če kakšne osebe ne poznate dovolj, da bi jo ocenili, to prosim povejte.

Vsako ime lahko ocenite z eno izmed ocen: zelo slabo, večinoma slabo, večinoma dobro, in zelo dobro.

zelo slabo večinoma slabo večinoma dobro zelo dobro ne morem oceniti

- 1 Andrej Bajuk
- 2 Dragutin Mate
- 3 Dimitrij Rupel
- 4 Lovro Šturm
- 5 Karl Erjavec
- 6 Janez Drobnič
- 7 Andrej Vizjak
- 8 Marija Lukačič
- 9 Vasko Simoniti
- 10 Janez Podobnik
- 11 Janez Božič
- 12 Milan Zver
- 13 Andrej Bručan
- 14 Jure Zupan
- 15 Gregor Virant
- 16 Ivan Žagar

STRA1 Če bi bile naslednjo nedeljo volitve v državni zbor, za katero stranko bi volili?

- 1 LDS - Liberalna Demokracija Slovenije
- 2 SDS - Slovenska demokratska Stranka
- 3 SD - Socialni Demokrati (prej ZLSD)
- 4 SLS - Slovenska Ljudska stranka
- 5 SMS - Stranka Mladih Slovenije
- 6 SNS - Slovenska Nacionalna Stranka
- 7 DeSUS - Demokratična stranka Upokojencev
- 8 Nsi - Nova Slovenija
- 9 AS - Aktivna Slovenija
- 10 SJN - Slovenija je Naša
- 96 :::ne NAŠTEVAMO: ne vem
- 97 :::ne NAŠTEVAMO: ne želim odgovoriti
- 98 :::ne NAŠTEVAMO: ne bi šel na volitve
- 99 :::ne NAŠTEVAMO: druga stranka:

STRA2 Če se ne morete odločiti, za katero stranko bi volili, pa mogoče lahko vseeno izpostavite stranko, ki vam je bližje oz. se vam zdi bolj sprejemljiva kot druge?

- 1 LDS - Liberalna Demokracija Slovenije
- 2 SDS - Slovenska demokratska Stranka
- 3 SD - Socialni Demokrati (prej ZLSD)
- 4 SLS - Slovenska Ljudska stranka
- 5 SMS - Stranka Mladih Slovenije
- 6 SNS - Slovenska Nacionalna Stranka
- 7 DeSUS - Demokratična stranka Upokojencev
- 8 Nsi - Nova Slovenija
- 9 AS - Aktivna Slovenija
- 10 SJN - Slovenija je Naša
- 96 ne vem
- 97 ne želim odgovoriti
- 98 ne bi šel na volitve
- 99 druga stranka:

Demografska vprašanja:

spol, starost, izobrazba, dohodek, tip naselja, delovna aktivnost, statistična regija.